

ZARZĄD DROGOWY W SĘPÓLNIE KRAJEŃSKIM POWIAT SĘPOLEŃSKI



ul. Koronowska 5
89-400 Sępólno Krajeńskie
woj. kujawsko-pomorskie

REGON: 092363449

tel./fax.: 52 3881202
Główny Księgowy: 52 3881201
Dyrektor: 52 3881200

Bank Spółdzielczy
w Więcborku
86 8162 0003 0000 4398 2000 0020



e-mail: zdsepolno@onet.pl

www.bip213.lo.pl

EGZ. NR 1

OPIS ROBÓT BUDOWLANYCH, DLA KTÓRYCH NIE JEST WYMAGANE UZYSKANIE POZWOLENIA NA BUDOWĘ

BRANŻA: Drogowa (BD)

ROBOTA: Remont

OBIEKT: Droga publiczna kategorii powiatowej nr 1120C relacji [Lipka]-gr. woj.-Sępólno Krajeńskie na odc. nr 1 o dł. 0,20000 km zlokalizowanym pomiędzy km 2+277,80 a km 2+477,80 oraz na odc. nr 2 o dł. 0,55276 km zlokalizowanym pomiędzy km 5+603,74 a km 6+156,50

ADRES: m. Iłowo / Lutowo, województwo kujawsko-pomorskie, powiat sępoleński, gmina Sępólno Krajeńskie, jednostka ewidencyjna Sępólno Krajeńskie, obręb ewidencyjny Iłowo, dz. o n-rze ewid. 252 oraz obręb ewidencyjny Lutowo, dz. o n-rze ewid. 561

INWESTOR: Zarząd Drogowy w Sępólnie Krajeńskim
Powiat Sępoleński
ul. Koronowska 5
89-400 Sępólno Krajeńskie

CPV: Roboty budowlane (kod: 45000000-7)
Roboty drogowe (kod: 45233140-2)
Roboty w zakresie różnych nawierzchni (kod: 45233200-1)

OPRACOWANIE (BD) :	inż. Edwin ECKERT zam. ul. Młyńska 28 ^a 89-400 Sępólno Krajeńskie uprawnienia budowlane nr GP-KZ-7342/278/92 w specjalności konstrukcyjno-inżynierskiej w zakresie dróg, nawierzchni lotniskowych i mostów	
---------------------------	--	--

OGÓLNA CHARAKTERYSTYKA

planowanych robót pn.:

Remont drogi publicznej kategorii powiatowej nr 1120C relacji [Lipka]-gr. woj.-Sępólno Krajeńskie na odc. nr 1 o dł. 0,20000 km zlokalizowanym pomiędzy km 2+277,80 a km 2+477,80

(dz. o n-rze ewid. 252, obręb ewidencyjny Iłowo)

oraz na odc. nr 2 o dł. 0,55276 km zlokalizowanym pomiędzy km 5+603,74 a km 6+156,50

(dz. o n-rze ewid. 561, obręb ewidencyjny Lutowo),

województwo kujawsko-pomorskie, powiat sępoleński, gmina Sępólno Krajeńskie,

jednostka ewidencyjna Sępólno Krajeńskie.

LOKALIZACJA

Realizacja przedmiotowego przedsięwzięcia remontowego planowana jest na terenie nieruchomości gruntowych, które położone są w województwie kujawsko-pomorskim, w powiecie sępoleńskim, na obszarze gminy Sępólno Krajeńskie, w jednostce ewidencyjnej Sępólno Krajeńskie i są oznaczone w ewidencji gruntów i budynków numerami ewidencyjnymi: 252 i 561, które przypisane są do obrębów ewidencyjnych, odpowiednio: Iłowo i Lutowo. Wymienione nieruchomości gruntowe w całości należą do zasobu własności Powiatu Sępoleńskiego.

STAN ISTNIEJĄCY

Droga publiczna kategorii powiatowej klasy Z (droga zbiorcza) nr 1120C relacji [Lipka]-gr. woj.-Sępólno Krajeńskie, na odcinkach przedstawianych do remontu ma jedną dwukierunkową jezdnię bitumiczną o szerokości ca 5,00 (odc. nr 1) oraz 5,50-8,15 m (odc. nr 2), która w planie biegnie odcinkiem prostym (odc. nr 1) oraz krótkimi odcinkami prostymi połączonymi poziomymi łukami kołowymi o zmiennych zwrotach i zmiennych spadkach poprzecznych (odc. nr 2). Po obu stronach jezdni drogi usytuowane są nieumocnione pobocza gruntowe o szerokości ok. 1 m, za którymi ulokowane są rowy przydrożne (odc. nr 1) lub też lewo- bądź prawostronne chodniki, lewo- i prawostronne ścieki podłużne z betonowej kostki brukowej, prawostronny ciąg koryt betonowych oraz nieumocnione pobocza gruntowe o szerokości ok. 1 m, za którymi ulokowane są pozostałe powierzchnie gruntowe pasa drogowego lub rowy przydrożne (odc. nr 2). Do pasa drogowego przylegają obustronnie grunty zalesione (odc. nr 1) oraz, generalnie rzecz biorąc, zwarta zabudowa mieszkaniowa, gospodarcza i pomocnicza wsi Lutowo (odc. nr 2). Teren m. Lutowo wyposażony jest również w oświetlenie uliczne, które dla odmiany, wzdłuż odcinka nr 1 nie jest ulokowane. Na długości obu odcinków drogi przedstawianych do remontu nie występuje drzewostan, który pozostawałby w kolizji z projektowanym zakresem robót drogowych.

Teren planowanych robót nie jest wolny od uzbrojenia infrastrukturalnego. W sąsiedztwie odcinka nr 1, poza koroną drogi, ulokowane są napowietrzne linie elektroenergetyczne i telekomunikacyjne, natomiast w obszarze robót planowanych na odcinku nr 2 ulokowane są napowietrzne linie elektroenergetyczne i telekomunikacyjne, doziemne kable telekomunikacyjne, odcinki kanalizacji deszczowej oraz wodociąg komunalny. Ponad powyższe, na zagospodarowanie obu odcinków pasa drogowego składają się elementy oznakowania pionowego oraz poziomego drogi.

W rozumieniu przepisów ustawy z dnia 20 czerwca 1997 r. Prawo o ruchu drogowym, analizowany odcinek nr 1 położony jest poza obszarem zabudowanym, zaś odcinek nr 2 w obszarze zabudowanym.

W ciągu odcinka nr 2 zlokalizowane są również: zjazdy indywidualne do nieruchomości, zjazdy publiczne na drogi wewnętrzne oraz jedno skrzyżowanie z drogą publiczną kategorii gminnej nr 020414C relacji Lutowo-Radońsk. W ciągu odcinka nr 1 żadne z wymienionych nie występują.

Nieruchomości, na obszarze których przewiduje się wykonanie robót remontowych, są prawnie usankcjonowanymi częściami składowymi pasa drogowego drogi powiatowej, nie są wpisane do rejestru zabytków, nie leżą na terenie żadnej ze stref ochrony konserwatorskiej, są położona na terenie Krajeńskiego Parku Krajobrazowego, gdzie wszelkie ustanowione zakazy nie dotyczą zagadnień związanych z remontem dróg publicznych, oraz nie leżą na terenie innych obszarów chronionych mocą przepisów prawa.

Zarówno odc. nr 1, jak i odc. nr 2 są kompletnie zdekapitalizowane nieprzerwaną, prawie trzydziestoletnią eksploatacją, bowiem tyle lat minie niebawem od ich ostatniej kompleksowej odnowy. Od tamtego czasu, zarówno poprzedni zarządcy, jak i zarządca obecny, ze względu na ograniczone możliwości finansowe, przeprowadzali na wymienionych odcinkach wyłącznie remonty cząstkowe i remonty bieżące. Wskutek powyższego opisywane odcinki drogowe wymagają pilnego remontu kapitalnego, gdyż są niedostosowane do wymagań technicznych stawianych drogom tej klasy i oczekiwań uczestników ruchu drogowego. Ich eksploatacja odbywa się w stanie permanentnego zagrożenia bezpieczeństwa. W związku z użytkowaniem drogi generowane są znaczne uciążliwości wpływające ujemnie na trwałość techniczną wszelkich pojazdów. Ponadto nieustannie wzrasta natężenie hałasu i potęgują się wibracje, które przenoszą się na przyległe otoczenie, co jest wielce uciążliwe w przypadku terenów zamieszkałych, z którymi w tym przypadku mamy również do czynienia. Do tego wszystkiego dochodzi dysfunkcja odwodnienia drogi, co przy obustronnej zwartości zabudowy w m. Lutowo rodzi poważne komplikacje w użytkowaniu drogi i jest przyczyną wielu roszczeń ze strony właścicieli budynków przylegających bezpośrednio do pasa drogowego (tu np. z uwagi na niszczące elewacje budynków).

STAN PROJEKTOWANY

Planowane przedsięwzięcie oparte jest na zamyśle kompleksowego wyremontowania, tj. wykonania remontu kapitalnego istniejących odcinków drogowych, o których mowa, tj. odc. nr 1 o dł. 0,20000 km zlokalizowanego pomiędzy km 2+277,80 a km 2+477,80 oraz odc. nr 2 o dł. 0,55276 km zlokalizowanego pomiędzy km 5+603,74 a km 6+156,50 przebiegu DP nr 1120C, co ma zostać zrealizowane poprzez przeprowadzenie niezbędnie koniecznych robót budowlanych w sposób zorganizowany rodzajowo i funkcjonalnie, a niniejsze opracowanie ma na celu wskazanie jednoznacznego sposobu ich wykonania.

W związku z powyższym, w ramach planowanego remontu przewiduje się dokonanie niezbędnych rozbiórek wyeksploatowanych elementów drogi i jej wyposażenia (tu: nawierzchnia jezdni, chodników i zjazdów, obramowania z krawężników, oporników i obrzeży, lokalne powierzchnie podbudów, które utraciły nośność, elementy odwodnienia drogi, tj. koryta betonowe i ścieki z kostki betonowej oraz studzienki deszczowe, elementy oznakowania pionowego i urządzenia bezpieczeństwa ruchu), a następnie ich odtworzenie przy użyciu nowych materiałów i wyrobów. W ramach przedsięwzięcia planuje się również odrestaurować odcinki istniejących gruntowych rowów przydrożnych oraz wprowadzić zmiany stałej organizacji ruchu mające na celu podniesienie standardu w zakresie bezpieczeństwa ruchu drogowego poprzez wprowadzenie rozwiązań zgodnych z obowiązującymi przepisami oraz dobrymi praktykami i zaleceniami.

W trakcie realizacji opisywanego przedsięwzięcia nie przewiduje się ingerencji w teren przyległy oraz w istniejące uzbrojenie terenu pozostające w granicach planowanych robót. Podobnie sprawy mają się w zakresie zasobów istniejącego drzewostanu.

Niezmienionym pozostanie także sposób odwodnienia terenu, które realizowane będzie – tak, jak dotychczas – powierzchniowo na gruntach własnych, spadkami podłużnymi i poprzecznymi, wspomagane ściekami podłużnymi z kostki betonowej i ściekami z koryt betonowych, do istniejących deszczowych wpu-
stów ulicznych.

W związku z planowanymi robotami nie zmieni się dotychczasowe przekrycie istniejących urządzeń infrastruktury podziemnej, jak również nie zmienią się odległości pionowe od wszelkich nawierzchni do przewodów linii napowietrznych, albowiem rzędne elementów drogi po zakończeniu remontu będą tożsame z rzędnymi istniejącymi. W trakcie realizacji remontu nie są planowane roboty, których rzędne byłyby położone poniżej rzędnych posadowienia konstrukcji istniejących, natomiast planuje się wykonanie poziomowania urządzeń infrastruktury technicznej prowadzone w ramach tzw. regulacji urządzeń obcych (tu np. skrzynki zaworów).

Położenie odcinków, o których mowa, ich charakterystykę oraz elementarny zakres robót remontowych obrazują treści załączników graficznych będących integralną częścią niniejszego opracowania (patrz plan orientacyjny oraz plany sytuacyjne).

W trakcie remontu wymienionych odcinków drogi nie ulegną zmianie: szerokości jezdni i chodników, ich powierzchnia, ilość i powierzchnia zjazdów, długość i głębokość rowów przydrożnych, długość ciągów koryt betonowych, itp. Roboty remontowe będą realizowane wyłącznie w zakresie branży drogowej – w granicach pasa drogowego.

ZAKRES ROBÓT

Elementarny zakres planowanych robót remontowych w ujęciu ilościowym zobrazowany został treścią rysunków nr 2 i 3 pn.: „**Plan sytuacyjny**”.

Po wykonaniu w/w zakresu robót należy:

- przeprowadzić roboty porządkowe;
- wykonać inwentaryzację powykonawczą.

CHARAKTERYSTYCZNE PRZEKROJE KONSTRUKCYJNE

W zakresie remontowanych elementów składowych drogi wyróżnić się będą przekroje konstrukcyjne zobrazowane treścią rys. nr 4 pn. "**Charaktrystyczne przekroje konstrukcyjne**".

UZBROJENIE TERENU

Lokalizację uzbrojenia terenu obrazują rysunki pn.: „**Plan sytuacyjny**". Nie przewiduje się (o czym wspomniano wcześniej) zmian wysokościowych wpływających na dotychczasowe przekrycie wszelkiego rodzaju podziemnego uzbrojenia infrastrukturalnego oraz na odległość pionową elementów drogi od linii napowietrznych.

W razie potrzeby, tj. w przypadku natrafienia na niezinventaryzowane elementy infrastrukturalnego uzbrojenia terenu, należy dokonać nieprojektowanych regulacji wysokościowych.

OCHRONA ZABYTKÓW

W wypadku odkrycia podczas prowadzenia remontowych robót budowlanych przedmiotu posiadającego cechy zabytku, należy je wstrzymać, a przedmiot i miejsce znalezienia zabezpieczyć i niezwłocznie powiadomić o tym fakcie Wojewódzki Urząd Ochrony Zabytków w Toruniu (Delegatura w Bydgoszczy,

ul. Jezuicka 2;85-102 Bydgoszcz), a jeśli nie będzie to możliwe, Burmistrza Sępólna Krajeńskiego (ul. Tadeusza Kościuszki 11; 89-400 Sępólno Krajeńskie).

UWAGI KOŃCOWE

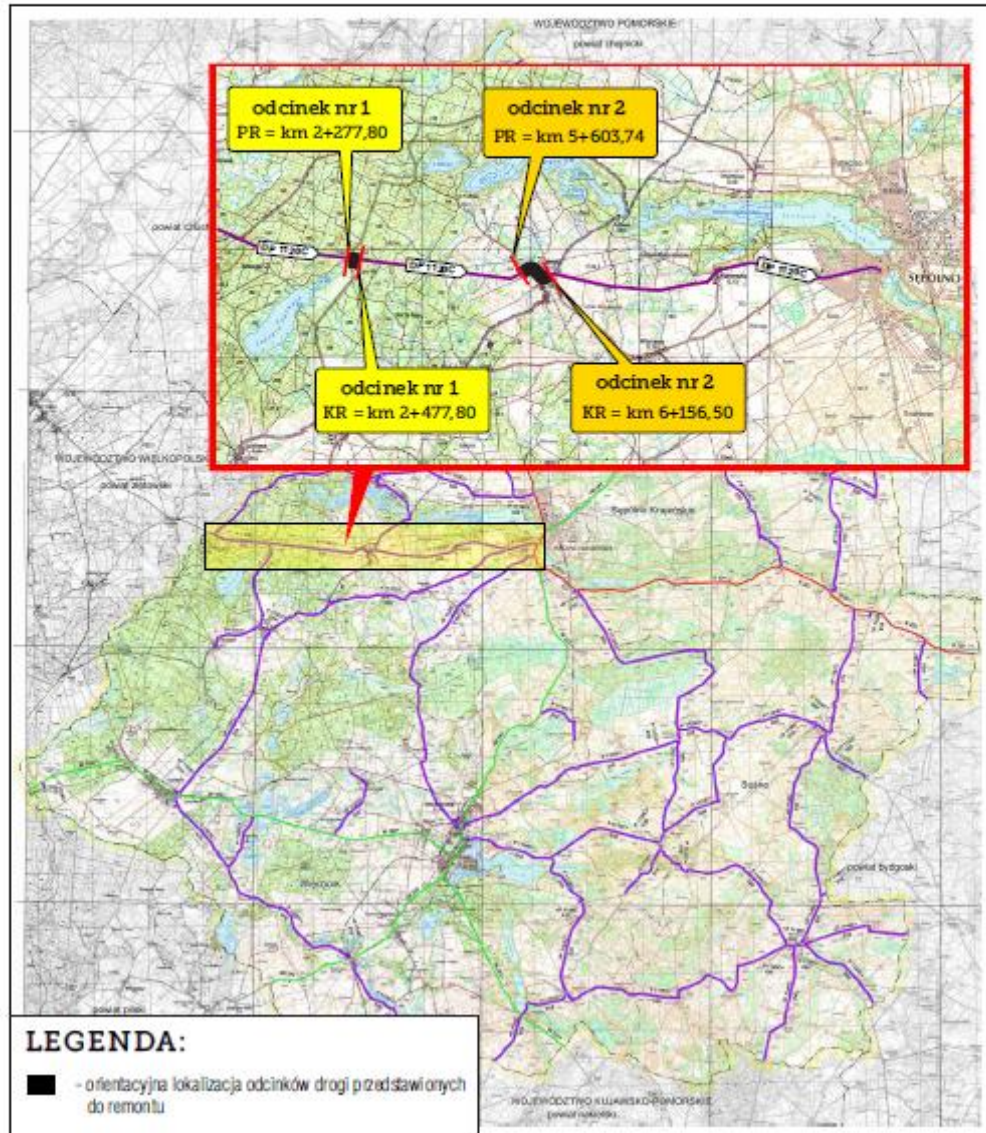
Po wykonaniu remontu należy przeprowadzić roboty porządkowe mające na celu przywrócenie miejsca robót i terenu przyległego do należytego porządku oraz zlecić geodecie uprawnionemu wykonanie inwentaryzacji powykonawczej.

OPRACOWAŁ:

.....
(data i podpis)

PLAN ORIENTACYJNY

Remont drogi publicznej kat. powiatowej nr 1120C relacji [Lipka] - gr. woj. - Sępólno Krajeńskie na odc. nr 1 o dł. 0,20000 km zlokalizowanym pomiędzy km 2+277,80 a km 2+477,80 oraz na odc. nr 2 o dł. 0,55276 km zlokalizowanym pomiędzy km 5+603,74 a km 6+156,50 jej przebiegu



Rys. nr 1 Plan orientacyjny