

ZARZĄD DROGOWY W SĘPÓLNIE KRAJEŃSKIM POWIAT SĘPOLEŃSKI



REGON: 092363449

ul. Koronowska 5
89-400 Sępólno Krajeńskie
woj. kujawsko-pomorskie

tel./fax.: 52 3881202
Główny Księgowy: 52 3881201
Dyrektor: 52 3881200

Bank Spółdzielczy
w Więcborku
86 8162 0003 0000 4398 2000 0020



e-mail: zdsepolno@onet.pl

www.bip213.lo.pl

EGZ. 1

OPIS ROBÓT BUDOWLANYCH, DLA KTÓRYCH NIE JEST WYMAGANE UZYSKANIE POZWOLENIA NA BUDOWĘ

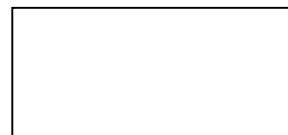
ROBOTA: Przebudowa

OBIEKT: Droga publiczna kategorii powiatowej nr 1114C relacji Wałdowo-Olszewka odcinku o długości 1 000 km okładki zwanym pomiędzy km 2+350, a km 3+350 jej przebiegu

ADRES: województwo kujawsko-pomorskie powiat sępoleński, jednostka ewidencyjna Sępólno Krajeńskie, gmina Sępólno Krajeńskie, obręb ewidencyjny Wałdowo, działki oznaczone ewid.: 31, 55 oraz 81/4

INWESTOR: Zarząd Drogowy w Sępólnie Krajeńskiej
Powiat Sępoleński
ul. Koronowska 5
89-400 Sępólno Krajeńskie

OPRACOWAŁA: mgr inż. Olga Eckert- Gapp



SPIS ZAWARTOŚCI:

1. Strona tytułowa	karta 1
2. Spis zawartości	karta 2
3. Mapy i plany (strona tytułowa)	karta 3
4. Plan orientacyjny (Rys. nr 1 – bez skali)	karta 4
5. Opis wykonawczy (strona tytułowa)	karta 5
6. Ogólna charakterystyka robót	karta 6-
7. Rysunki wykonawcze (strona tytułowa)	karta 10
8. Projektowane zagospodarowanie terenu/Plan sytuacyjny (Rys. nr 2 – skala 1:500)	karta 11-16
9. Przekroje normalne (Rys. nr 3 – skala 1:30)	karta 17-18

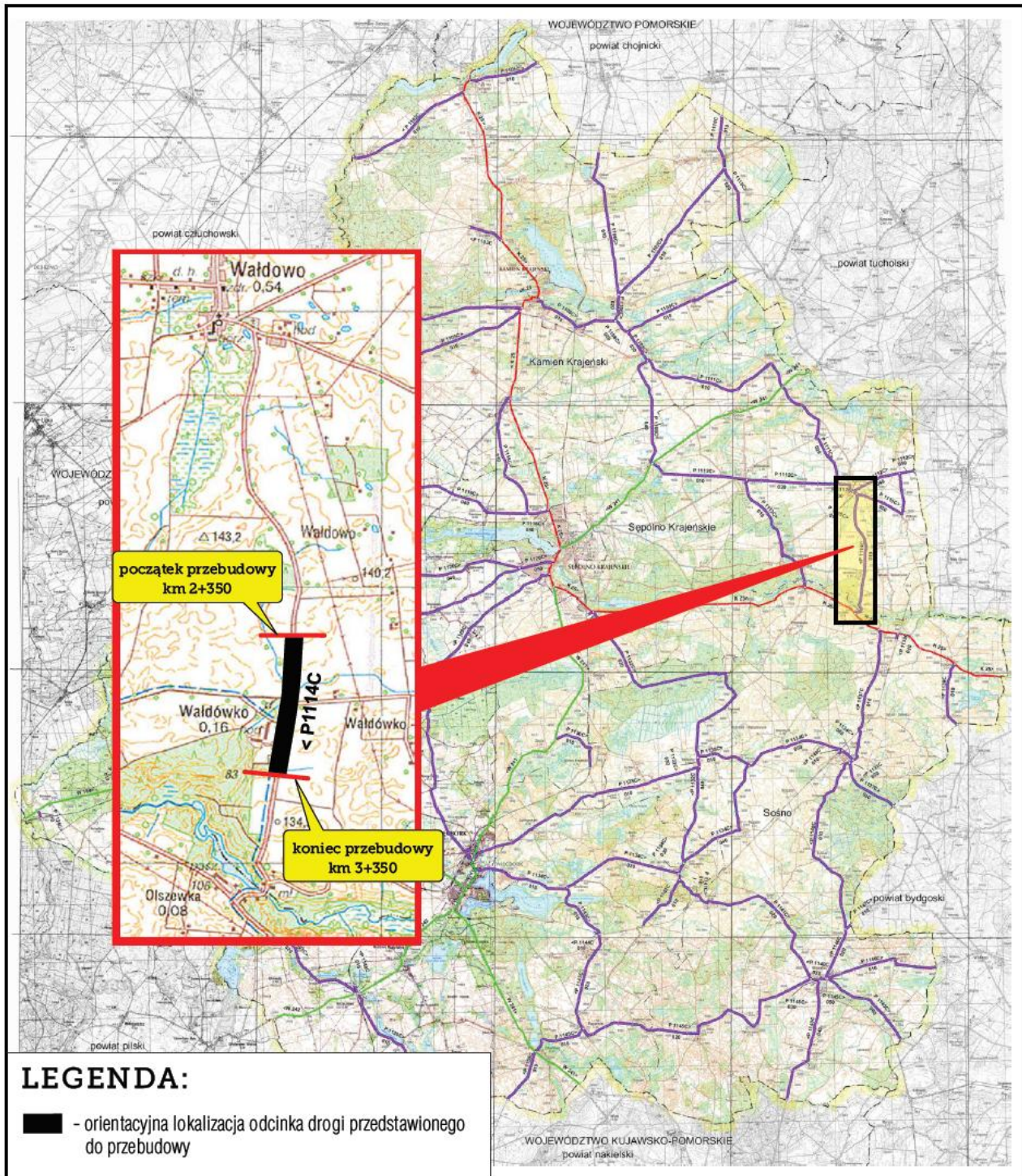
Rozdział I

MAPY I PLANY

Rys. nr 1

PLAN ORIENTACYJNY

Przebudowa DP 1114C relacji Wałdowo - Olszewka na odcinku o długości 4,474 km zlokalizowanym pomiędzy km 0+000, a km 4,474 jej przebiegu -
Etap I: odcinek Wałdowo - Wałdówko o długości 1,000 km zlokalizowany pomiędzy km 2+350, a km 3+350 przebiegu drogi w m. Wałdówko.



LEGENDA:

■ - orientacyjna lokalizacja odcinka drogi przedstawionego do przebudowy

Rozdział II

OPIS WYKONAWCZY

OGÓLNA CHARAKTERYSTYKA ROBÓT ZWIĄZANYCH Z:

Przebudową DP 1114C relacji Wałdowo-Olszewka, na odcinku o długości 1,000 km zlokalizowanym pomiędzy km 2+350, a km 3+350 jej przebiegu.

PODSTAWA OPRACOWANIA

- q Mapy sytuacyjno-wysokościowe
- q Rozporządzenie Ministra Transportu i Gospodarki Morskiej z dnia 2 marca 1999 r. w sprawie warunków technicznych, jakim powinny odpowiadać drogi publiczne i ich usytuowanie
- q Uchwała Nr 60/135/2017 Zarządu Powiatu w Sępólnie Krajeńskim z dnia 13 lutego 2017 r. w sprawie ustalenia klas dróg, których zarządcą jest Zarząd Powiatu w Sępólnie Krajeńskim
- q Oględziny i pomiary w terenie

STAN ISTNIEJĄCY I ZAKRES OPRACOWANIA

Opracowanie dotyczy drogi publicznej kategorii powiatowej należącej do Powiatu Sępoleńskiego, w zakresie wybranego odcinka roboczego o długości 1,000 km, zlokalizowanego na terenie gminy Sępólno Krajeńskie.

Droga publiczna kategorii powiatowej nr 1114C relacji Wałdowo-Olszewka zakwalifikowana jest przez zarządcę drogi do klasy Z (droga zbiorcza). Na przewidzianym do przebudowy odcinku roboczym posiada ona przekrój drogowy, tj. jedną dwukierunkową jezdnię o nawierzchni bitumicznej szer. 4,6÷5,0 m, z obustronnym nieutwardzonym poboczem gruntowym o zmiennej szerokości oraz rowami przydrożnymi. Odcinek drogi przedstawiany do przebudowy, tj. odcinek o dł. 1,000 km zlokalizowany pomiędzy km 2+350, a km 3+350 jej przebiegu usytuowany jest w całości poza obszarem zabudowanym (tu: w rozumieniu przepisów ustawy Prawo o ruchu drogowym). Do pasa drogowego przedmiotowej drogi na wskazanym odcinku przylegają pola uprawne, tereny zalesione, zabudowa siedliskowa oraz zabudowa jedno- i wielorodzinną. Pas drogowy jest wyposażony w elementy pionowego oznakowania drogowego.

Realizacja zadania obejmuje wykonanie robót drogowych w zakresie dostępnych powierzchni pasa drogowego, tj. działki o n-rach ewid.: 31, 55 i 81/4, obręb ewidencyjny Wałdówko, gmina Sępólno Krajeńskie. Wymienione działki nie są wpisane do rejestru zabytków.

Orientacyjną lokalizację odcinka drogi przedstawianego do przebudowy prezentuje treść **Rys. nr 1 „Plan orientacyjny”** – patrz karta nr 4 niniejszego opracowania.

Istniejący stan techniczny drogi niesie za sobą realne zagrożenie bezpieczeństwa ruchu drogowego. Projektowana przebudowa poprawi w znakomity sposób jej parametry eksploatacyjne, jak też będzie miała pozytywny wpływ na poprawę poziomu bezpieczeństwa ruchu drogowego.

ZAGOSPODAROWANIE PROJEKTOWANE

Do projektowania przyjęto klasę techniczną L (lokalna) – zgodnie z treścią przywołanej na wstępie uchwały Zarządu Powiatu w Sępólnie Krajeńskim.

Projektowana konstrukcja nawierzchni jezdni drogi spełniać będzie wymogi stawiane kategorii ruchu KR3.

Projektowana przebudowa przewiduje poszerzenie jezdni drogi do szerokości 5,50 m z jednoczesną przebudową istniejącej konstrukcji nawierzchni oraz wykonaniem obustronnego pobocza o szer. 0,75 m. Dodatkowo przewiduje się wykonanie przebudowy istniejących zjazdów indywidualnych do przyle-

głych nieruchomości, zjazdu publicznego na wewnętrzną drogę gminną oraz wlotu podporządkowanego drogi publicznej kategorii gminnej. Zakres realizacji został przedstawiony w treści **Rys. nr 2: „Projektowane zagospodarowanie terenu/Plan sytuacyjny”**.

W trakcie wykonywania projektowanych robót nie przewiduje się jakiegokolwiek ingerencji w teren przyległy, bowiem rozwiązania projektowe umożliwiające zrealizowanie założonego celu koncentrują się wyłącznie w obrębie pasa drogowego.

Odwodnienie drogi realizowane będzie tak, jak w stanie istniejącym, tj. poprzez odprowadzenie wód opadowych z jezdni spadkiem poprzecznym na pobocze oraz spadkiem podłużnym i spadkiem poprzecznym na pozostający za poboczem gruntowym teren (w granicach pasa drogowego), w tym do istniejących rowów przydrożnych.

Istniejący drzewostan nie koliduje z projektowanym poszerzeniem jezdni drogi.

Zestawienie ilościowe projektowanych elementów przedstawia również treść przywołanego powyżej **Rys. nr 2**.

Projektowane konstrukcje obrazuje treść **Rys. nr 3: „Przekroje normalne”**.

UZBROJENIE TERENU

Lokalizację istniejącego uzbrojenia infrastrukturalnego prezentuje plansza projektowanego zagospodarowania terenu/planu sytuacyjnego.

Przed przystąpieniem do realizacji robót należy zapoznać się z treścią uzgodnień branżowych.

OCHRONA ŚRODOWISKA

Zgodnie z treścią Rozporządzenia Rady Ministrów z dnia 9 listopada 2010 r. w sprawie przedsięwzięć mogących znacząco oddziaływać na środowisko, projektowane zamierzenie budowlane nie należy do przedsięwzięć mogących znacząco oddziaływać na środowisko, dla których jest wymagane lub może być wymagane przeprowadzenie oceny ich oddziaływania na środowisko. Przedsięwzięcie zakłada przebudowę drogi na odcinku o długości 1,000 km. Przedsięwzięcie inwestycyjne, o którym mowa, nie jest związane z ochroną obszaru Natura 2000, gdyż nie jest lokalizowane na tym obszarze, ani w jego pobliżu oraz nie będzie wywierało na taki obszar żadnego wpływu. Nie ma ono także (co jest oczywiste z racji położenia) możliwości transgranicznego oddziaływania na środowisko. W związku z powyższym uzyskanie decyzji o środowiskowych uwarunkowaniach zgody na realizację przedsięwzięcia nie jest wymagane. Niemniej jednak, w związku z realizacją robót budowlanych oraz w fazie późniejszej eksploatacji pewne oddziaływania na środowisko są nieuniknione.

Na etapie realizacji inwestycji nie przewiduje się wytworzenia materiałów odpadowych. W razie powstania takowych zostaną one przekazane przez wykonawcę robót budowlanych do utylizacji uprawnionym odbiorcom lub (jeśli będzie to możliwe) wykorzystane będą przez wykonawcę lub inwestora na ich terenie. Ponadto zobowiązuje się wykonawcę do ustawienia na czas trwania robót przenośnej toalety oraz zapewnienia jej opróżniania przez specjalistyczną firmę utylizującą ścieki socjalno-bytowe.

Postępowanie z odpadami na etapie eksploatacji inwestycji odbywać się będzie na zasadach ogólnie obowiązujących.

W trakcie realizacji przedsięwzięcia na pewno wzrośnie okresowo natężenie hałasu, co spowodowane będzie wykonywaniem robót budowlanych przy pomocy maszyn budowlanych, samojezdnymi środkami transportu kołowego i innego sprzętu zmechanizowanego. Efekt ten będzie krótkotrwały i minie po zakończeniu robót.

Na etapie eksploatacji odwodnienie jezdni drogi funkcjonować będzie w sposób analogiczny do dotychczasowego, tj. jako grawitacyjne powierzchniowe, dzięki projektowanym spadkom podłużnym i poprzecznym, na teren przyległy, w ramach powierzchni pasa drogowego.

W zakresie zanieczyszczenia powietrza, jak i natężenia hałasu zrealizowane przedsięwzięcie będzie miało neutralny wpływ na środowisko.

Wszelkie roboty budowlane prowadzone będą zgodnie z treścią niniejszego projektu wykonawczego,

pod stałym nadzorem – wyłącznie w porze dziennej.

Podsumowując, stwierdzić należy, że realizacja projektowanego przedsięwzięcia nie będzie miała negatywnego wpływu na środowisko i stan jego dotychczasowego zachowania.

ZAKRES OPRACOWANIA

Z powyższej części opracowania wynika, że do realizacji projektowanego zadania wykorzystane będą istniejące powierzchnie pasa drogowego. Tak więc po uprzednim oznakowaniu miejsca robót i przeprowadzeniu robót pomiarowych, zakres robót obejmować będzie:

- Ø wykonanie wcięć technologicznych w istniejącą nawierzchnię bitumiczną;
- Ø karczowanie pni drzew wyciętych w czasie przeszłym wraz z oczyszczeniem terenu;
- Ø wykonanie koryta drogowego pod warstwy konstrukcyjne poszerzenia nawierzchni jezdni drogi, nawierzchni zjazdów i poboczy;
- Ø wykonanie profilowania i zagęszczenia podłoża pod warstwy konstrukcyjne poszerzenia oraz zjazdów;
- Ø wykonanie warstwy z gruntu stabilizowanego spoiwem hydraulicznym (poszerzenie, zjazdy);
- Ø skropienie warstwy stabilizacji kationową emulsją asfaltową (poszerzenie);
- Ø oczyszczenie istniejących nawierzchni bitumicznych oraz skropienie ich powierzchni kationową emulsją asfaltową;
- Ø wykonanie warstwy podbudowy z betonu asfaltowego (jezdni drogi, poszerzenie; droga gminna);
- Ø wykonanie warstwy podbudowy z kruszywa łamanego stabilizowanego mechanicznie (zjazdy);
- Ø skropienie warstwy podbudowy z kruszywa kationową emulsją asfaltową (zjazdy);
- Ø skropienie warstwy podbudowy z betonu asfaltowego kationową emulsją asfaltową (droga główna, poszerzenie, droga gminna);
- Ø ułożenie siatki wzmacniającej (droga główna, poszerzenie);
- Ø wykonanie warstwy ścieralnej z betonu asfaltowego (projektowana jezdni drogi wraz z poszerzeniem, droga gminna);
- Ø wykonanie nawierzchni z betonu asfaltowego gr. 2 x 4 cm (zjazdy);
- Ø wzmocnienie pobocza gruntowego kruszywem łamanym stabilizowanym mechanicznie na szer. 0,75 m;
- Ø przeprowadzenie robót wykończeniowych i porządkowych.

Po wykonaniu w/w zakresu robót należy zlecić sporządzenie inwentaryzacji powykonawczej.

Nie przewiduje się ingerencji w uzbrojenie terenu oraz w teren przyległy.

Po wykonaniu wszystkich zaplanowanych robót budowlanych należy przywrócić pierwotną, stałą organizację ruchu.

OCHRONA ZABYTKÓW

W wypadku odkrycia podczas prowadzenia robót budowlanych lub ziemnych przedmiotu posiadającego cechy zabytku, należy je wstrzymać, a przedmiot i miejsce znalezienia zabezpieczyć i niezwłocznie powiadomić o tym fakcie Wojewódzki Urząd Ochrony Zabytków w Toruniu (Delegatura w Bydgoszczy, ul. Jezuicka 2; 85-102 Bydgoszcz), a jeśli nie będzie to możliwe – Burmistrza Sępólna Krajeńskiego (ul. T. Kościuszki 11, 89-400 Sępólno Krajeńskie).

ROBOTY PRZYGOTOWAWCZE

Do kategorii robót przygotowawczych należą roboty pomiarowe, których przeprowadzenie ma na celu wyznaczenie położenia obiektu na gruncie.

ROBOTY BUDOWLANE

Wszystkie kategorie przewidzianych robót budowlanych wymieniono w porządku technologicznym ich wykonania w treści punktu „**Zakres opracowania**” będącego integralną częścią niniejszego opisu. Wykonanie tych robót musi być zgodne z treścią rysunków wykonawczych.

ROBOTY WYKOŃCZENIOWE

Do kategorii projektowanych robót wykończeniowych zalicza się plantowanie poboczny.

ROBOTY PORZĄDKOWE

Do kategorii robót porządkowych zalicza się roboty mające na celu przywrócenie miejsca robót i terenu przyległego do należytego porządku.

OPRACOWAŁA:

.....

Rozdział III

RYSUNKI WYKONAWCZE

