

ZARZĄD DROGOWY W SĘPÓLNIE KRAJEŃSKIM POWIAT SĘPOLEŃSKI



ul. Koronowska 5
89-400 Sępólno Krajeńskie
woj. kujawsko-pomorskie

REGON: 092363449
tel./fax.: 52 3881202
Główny Księgowy: 52 3881201
Dyrektor: 52 3881200

Bank Spółdzielczy
w Więcborku
86 8162 0003 0000 4398 2000 0020



e-mail: zdsepolno@onet.pl

<https://bip.zd-sepolno.lo.pl/>

EGZ. NR 1

OPIS ROBÓT BUDOWLANYCH, DLA KTÓRYCH NIE JEST WYMAGANE UZYSKANIE POZWOLENIA NA BUDOWĘ

NAZWA ZAMIERZENIA BUDOWLANEGO:	Modernizacja (odnowa) DP nr 1121C relacji Jazdrowo-Iłowo-Sępólno Krajeńskie na odcinku o długości 0,610 km zlokalizowanym pomiędzy km 5+120 (4+722*), a km 5+730 (5+332*) jej przebiegu (* – pikietaż według ewidencji drogi przed jej aktualizacją)
ADRES:	m. Radońsk, województwo kujawsko-pomorskie, powiat sępoleński, gmina Sępólno Krajeńskie
JEDNOSTKA EWIDENCYJNA:	Sępólno Krajeńskie 041302_5
OBRĘB EWIDENCYJNY:	Radońsk 0010
NUMERY DZIAŁEK EWIDENCYJNYCH:	32/3, 32/4 i 32/7
INWESTOR:	Zarząd Drogowy w Sępólnie Krajeńskim ul. Koronowska 5 89-400 Sępólno Krajeńskie
CPV:	Roboty budowlane (kod: 45000000-7) Roboty drogowe (kod: 45233140-2) Roboty w zakresie różnych nawierzchni (kod: 45233200-1)

OPRACOWANIE Branża drogowa (BD):	inż. Edwin ECKERT uprawnienia budowlane w specjalności konstrukcyjno-inżynierskiej w zakresie dróg, nawierzchni lotniskowych i mostów nr GP-KZ-7342/278/92 /data opracowania i podpis opracowującego
---	--

SPIS ZAWARTOŚCI:

I. Część opisowa (str. 3-9)

1. Lokalizacja zamierzenia budowlanego
2. Istniejący stan zagospodarowania terenu
3. Zagospodarowanie projektowane
4. Ochrona środowiska
5. Projektowane zagospodarowanie zasadnicze w ujęciu ilościowym
6. Cel i zakres opracowania
7. Stan projektowany – lokalizacja w planie
8. Stan projektowany – charakterystyki konstrukcyjne
9. Stan projektowany – kanały technologiczne
10. Stan projektowany – odwodnienie terenu
11. Uzbrojenie terenu i osnowy geodezyjne
12. Ochrona zabytków
13. Oznakowanie robót
14. Roboty przygotowawcze
15. Roboty budowlane
16. Stała organizacja ruchu
17. Uwagi końcowe

II. Część rysunkowa

1. Plan orientacyjny (**Rys. nr 1**)
2. Plan sytuacyjny (**Rys. nr 2**)
3. Przekroje konstrukcyjne (**Rys. nr 3**)

I.

CZEŚĆ
OPISOWA

1. LOKALIZACJA ZAMIERZENIA BUDOWLANEGO

Realizacja przedmiotowego przedsięwzięcia planowana jest na nieruchomościach gruntowych, które położone są w województwie kujawsko-pomorskim, w powiecie sępoleńskim, na terenie gminy Sępólno Krajeńskie, w jednostce ewidencyjnej Sępólno Krajeńskie 041302_5, w obrębie ewidencyjnym Radońsk 0010 i są oznaczone w ewidencji gruntów i budynków numerami ewidencyjnymi: 32/3, 32/4 i 32/7. Wymienione nieruchomości gruntowe w całości użytkowane są jako „drogi”.

Orientacyjną i szczegółową lokalizację projektowanego przedsięwzięcia przedstawiają rysunki:

- a) nr 1 pn.: „Plan orientacyjny”;
- b) nr 2 pn.: „Plan sytuacyjny”.

2. ISTNIEJĄCY STAN ZAGOSPODAROWANIA TERENU

Droga publiczna kategorii powiatowej nr 1121C relacji Jazdrowo-Iłowo-Sępólno Krajeńskie, klasy Z (droga zbiorcza) na odcinku przedstawianym do modernizacji (odnowy) ma jedną dwukierunkową jezdnię o nawierzchni bitumicznej i szerokości zmiennej (od 4,20 do 5,00 m na odcinku szlakowym i do 7,80 m w obrębie skrzyżowania z drogą gminną w m. Radońsk), która w planie biegnie odcinkami prostymi i kołowymi łukami poziomymi. W rozumieniu przepisów ustawy z dnia 20 czerwca 1997 r. Prawo o ruchu drogowym (Dz.U. Nr 98, poz. 602, ze zm.), analizowany odcinek drogi zlokalizowany jest zarówno w obszarze zabudowanym, jak i poza nim. Poza obszarem zabudowanym po obu stronach jezdni drogi usytuowane są nieulepszone pobocza gruntowe o szerokości 0,75 m, za którymi ulokowane są pozostałe nieulepszone powierzchnie gruntowe pasa drogowego, do którego obustronnie przylegają tereny leśne oraz grunty rolne. W obszarze zabudowanym natomiast, droga biegnie w otoczeniu istniejącego zagospodarowania przestrzennego m. Radońsk.

W obrębie opisywanego przebiegu drogi:

1. występuje uzbrojenie infrastrukturalne;
2. występuje oświetlenie drogowe (tu: wyłącznie na terenie obszaru zabudowanego);
3. nie występuje drzewostan, który pozostawałby w kolizji z projektowanym zakresem robót drogowych;
4. ulokowane są zjazdy indywidualne i publiczne oraz elementy oznakowania pionowego, poziomego i urządzenia brd.

Nieruchomości, na terenie których planuje się wykonywanie robót:

1. są prawnie usankcjonowanymi częściami składowymi pasa drogowego drogi powiatowej;
2. nie są wpisane do rejestru zabytków;
3. nie leżą na terenie żadnej ze stref ochrony konserwatorskiej;
4. są położone na terenie Krajeńskiego Parku Krajobrazowego, gdzie wszelkie ustanowione zakazy nie dotyczą zagadnień związanych z remontem, przebudową itd. dróg publicznych;
5. nie leżą na terenie innych obszarów chronionych mocą przepisów prawa.

Odcinek drogi przeznaczony do modernizacji (odnowy) jest zdekapitalizowany nieprzerwaną, kilkunastoletnią eksploatacją, wobec czego wymaga pilnej modernizacji (odnowy), gdyż jest niedostosowany do wymagań technicznych stawianych drogom publicznym, a jego eksploatacja odbywa się w stanie permanentnego zagrożenia bezpieczeństwa. W związku z użytkowaniem drogi generowane są znaczne uciążliwości wpływające ujemnie na trwałość techniczną wszelkich pojazdów. Ponadto nieustannie wzrasta natężenie hałasu i potęgają się wibracje, które przenoszą się na przyległe otoczenie, co jest wielce uciążliwe w przypadku terenów zamieszkałych, z którymi w tym przypadku mamy również do czynienia.

Opisany stan istniejący ilustruje zamieszczona poniżej dokumentacja fotograficzna.







3. ZAGOSPODAROWANIE PROJEKTOWANE

Projektowane przedsięwzięcie oparte jest na zamiśle wykonania modernizacji (odnowy) wskazywanego odcinka, co ma zostać zrealizowane poprzez gruntowne wyremontowanie / wzmocnienie nawierzchni jego jezdni, ulepszenie poboczy gruntowych oraz przebudowanie istniejących zjazdów w celu podwyższenia ich poziomu technicznego, a roboty budowlane z tym związane będą realizowane wyłącznie w zakresie branży drogowej – w granicach pasa drogowego. Przebieg przedmiotowego odcinka w planie nie ulegnie zmianie.

Wskazane powyżej działania nie będą miały charakteru przebudowy, która z mocy przepisów ustawy z dnia 21 marca 1985 r. o drogach publicznych (Dz. U. z 2022 r., poz. 1693 ze zm.) polega na wykonywaniu robót, w wyniku których następuje podwyższenie parametrów technicznych i eksploatacyjnych istniejącej drogi, niewymagających zmiany granic pasa drogowego (tu np.: długość, szerokość i nośność drogi, ilość zjazdów). Planowana modernizacja (odnowa), czyli ulepszenie / uwspółcześnienie istniejącego obiektu budowlanego polegające na wprowadzeniu nowych technologii (tu: nawierzchnia z SMA JENA 16), prowadzące do zwiększenia jego wartości użytkowej polegać ma wyłącznie na działaniach nie mających wpływu na zmianę szerokości jezdni drogi, jej długości, czy też nośności, tj. charakterystycznych parametrów technicznych i użytkowych, a opracowanie niniejsze ma na celu wskazanie jednoznacznego sposobu wykonania planowanych robót budowlanych.

W trakcie realizacji opisywanego przedsięwzięcia nie przewiduje się ingerencji w teren przyległy oraz zasoby istniejącego drzewostanu. Niezmienionym pozostanie także sposób odwodnienia terenu.

Wykonanie zaplanowanych robót pozwoli na komfortowe korzystanie z odcinka drogi poprzez zdecydowaną poprawę warunków trakcyjnych, nie będzie miała negatywnego wpływu na środowisko i stan jego dotychczasowego zachowania, jak też nie stworzy zagrożeń dla bezpieczeństwa ludzi, mienia i zdrowia użytkowników.

4. OCHRONA ŚRODOWISKA

Zgodnie z treścią przepisów rozporządzenia Rady Ministrów z dnia 9 listopada 2010 r. w sprawie przedsięwzięć mogących znacząco oddziaływać na środowisko, projektowane zamierzenie budowlane nie należy do przedsięwzięć, dla których wymagane jest lub może być wymagane przeprowadzenie oceny oddziaływania na środowisko.

W trakcie realizacji przedsięwzięcia na pewno okresowo wzrośnie natężenie hałasu, co spowodowane będzie wykonywaniem robót budowlanych przy pomocy maszyn budowlanych, samojedznych środków transportu kołowego i innego sprzętu zmechanizowanego. Efekt ten będzie bardzo krótkotrwały i minie po zakończeniu robót.

W zakresie zanieczyszczenia powietrza, jak i natężenia hałasu, zrealizowane przedsięwzięcie nie będzie miało negatywnego wpływu na środowisko.

Podsumowując, należy stwierdzić, że realizacja projektowanego przedsięwzięcia nie będzie miała negatywnego wpływu na środowisko i stan jego dotychczasowego zachowania.

5. PROJEKTOWANE ZAGOSPODAROWANIE ZASADNICZE W UJĘCIU ILOŚCIOWYM

Współzależności elementarne składające się na projektowane zagospodarowanie terenu skwantyfikowane zostały w treści rys. nr 2, tj. „Planu sytuacyjnego”. W ujęciu ilościowym przedstawia się ono następująco:

1. nawierzchnia jezdni – 2 755 m²;
2. ulepszone pobocza gruntowe – 893 m²;
3. ilość zjazdów – 8;
4. powierzchnia zjazdów – 155 m²;
5. szerokość jezdni – od 4,20 do 5,00 m na odcinku szlakowym oraz do 7,80 m w obrębie skrzyżowania z drogą gminną w m. Radońsk;
6. długość jezdni – 0,610 km.

Sposób realizacji robót opisano w dalszej części niniejszego opracowania.

6. CEL I ZAKRES OPRACOWANIA

Opracowanie niniejsze ma na celu wskazanie właściwego, z punktu widzenia branży drogowej, sposobu wykonania robót budowlanych polegających na modernizacji (odnowie) ww. odcinka drogi, w wyniku czego zrealizowane ma zostać zagospodarowanie terenu w projektowanym zakresie. Wszystko to w oparciu o powierzchnie terenu znajdujące się w lokalizacji, o której mowa na wstępie.

W związku z powyższym, po uprzednim oznakowaniu terenu robót, należy przeprowadzić roboty pomiarowe, po czym należy:

- oczyścić i skropić emulsją asfaltową istniejącą nawierzchnię bitumiczną;
- wyrównać istniejącą nawierzchnię mieszanką mineralno-asfaltową;
- skropić emulsją asfaltową wyrównaną nawierzchnię bitumiczną;
- ułożyć bitumiczną warstwę ścierną;
- przebudować istniejące zjazdy;
- ulepszyć pobocza gruntowe, uprzednio wyprofilowując i zagęszczając podłoże rodzime.

Po wykonaniu w/w zakresu robót należy:

- przeprowadzić roboty porządkowe;
- sporządzić inwentaryzację powykonawczą.

Opisane roboty należy wykonać zgodnie z treścią rysunków pozostających integralną częścią niniejszego opracowania.

7. STAN PROJEKTOWANY – LOKALIZACJA W PLANIE

Sposób zlokalizowania obiektu w planie zobrazowany został treścią rys. nr 2, tj. „Planu sytuacyjnego”. Wykonawca znajdzie tam szczegółowe omówienia dotyczące geometrii poziomej obiektu i wszelkie inne charakterystyki niezbędne z wykonawczego punktu widzenia do zlokalizowania i zrealizowania przedsięwzięcia w terenie.

8. STAN PROJEKTOWANY – CHARAKTERYSTYKI KONSTRUKCYJNE

W zakresie modernizacji (odnowy) elementów składowych drogi realizowane będą przekroje charakterystyczne zobrazowane treścią rys. nr 3 pn. „Przekroje konstrukcyjne”.

9. STAN PROJEKTOWANY – KANAŁY TECHNOLOGICZNE

W związku z charakterem planowanych robót, na zarządcy drogi nie spoczywa obowiązek zlokalizowania w pasie drogowym kanału technologicznego, który istnieje wyłącznie w trakcie budowy lub przebudowy drogi, co w opisywanym przedsięwzięciu nie będzie miało zastosowania.

10. STAN PROJEKTOWANY – ODWODNIENIE TERENU

Odwodnienie terenu funkcjonować będzie w sposób analogiczny do dotychczasowego, tzn. jako powierzchniowe, realizowane spadkami podłużnymi i poprzecznymi, wyłącznie na gruntach własnych, poprzez odprowadzanie wód z jezdni w obszarze ulepszonej kruszywem chłonnych poboczy gruntowych.

11. UZBROJENIE TERENU I OSNOWY GEODEZYJNE

Teren w obrębie planowanego przedsięwzięcia nie jest wolny od uzbrojenia infrastrukturalnego. Na istniejące uzbrojenie terenu składają się napowietrzne i doziemne linie energetyczne, doziemne linie telekomunikacyjne oraz wodociąg komunalny, które nie pozostają w kolizji z planowanym zakresem rzeczowym odnowy.

Przed przystąpieniem do robót ich wykonawca jest bezwzględnie zobowiązany do zapoznania się z lokalizacją uzbrojenia terenu zobrazowaną treścią załączników graficznych do wszelkich uzgodnień branżowych, stosując się przy tym bezwzględnie do warunków sformułowanych w tych uzgodnieniach przez gestorów sieci (patrz: „Opinie, uzgodnienia, pozwolenia i inne dokumenty”).

W sytuacji natrafienia na niezinventaryzowane elementy infrastrukturalnego uzbrojenia terenu, należy dokonać ich zabezpieczenia. Ponadto wszystkie niezinventaryzowane elementy uzbrojenia terenu i urządzenia obce napotkane na etapie wykonawstwa należy traktować jako czynne i bezwzględnie uzgodnić z ich użytkownikami w trybie doraźnym. W razie potrzeby należy dokonać nieprojektowanych regulacji wysokościowych obudów niezinventaryzowanych elementów uzbrojenia.

W obrębie odcinka, na długości którego planowana jest modernizacja / odnowa, zlokalizowany jest punkt szczegółowej osnowy geodezyjnej, aczkolwiek jest on położony poza strefą planowanych robót. Mimo to zobowiązuje się ich wykonawcę do zachowania wysokiej ostrożności i wykonywania robót w sposób nie zagrażający znakowi geodezyjnemu.

12. OCHRONA ZABYTKÓW

W przypadku odkrycia podczas prowadzenia robót budowlanych przedmiotu posiadającego cechy zabytku, należy je wstrzymać, a przedmiot i miejsce znalezienia zabezpieczyć i niezwłocznie powiadomić o tym fakcie Wojewódzki Urząd Ochrony Zabytków w Toruniu (Delegatura w Bydgoszczy, ul. Jezuicka 2; 85-102 Bydgoszcz), a jeśli nie będzie to możliwe, Burmistrza Sępólna Krajeńskiego (ul. T. Kościuszki 11; 89-400 Sępólno Krajeńskie).

13. OZNAKOWANIE ROBÓT

W rozumieniu przepisów ustawy z dnia 21 marca 1985 r. o drogach publicznych, opisywana droga jest drogą publiczną, wobec czego Wykonawca robót zobowiązany jest do opracowania projektu organizacji ruchu na czas ich wykonywania.

14. ROBOTY PRZYGOTOWAWCZE

Do kategorii robót przygotowawczych należą roboty pomiarowe, których przeprowadzenie ma na celu wyznaczenie w terenie położenia zakresu robót w sposób nie budzący wątpliwości.

15. ROBOTY BUDOWLANE

Wszystkie kategorie projektowanych robót budowlanych wymieniono w porządku technologicznym ich wykonania, w treści punktu „Cel i zakres opracowania” będącego integralną częścią niniejszego opisu. Wykonanie tych robót musi być zgodne z treścią rysunków wykonawczych.

16. STAŁA ORGANIZACJA RUCHU

Na drodze obowiązuje stała organizacja ruchu zatwierdzona przez organ zarządzający ruchem na drodze, tj. przez Starostę Sępoleńskiego (patrz: „Opinie, uzgodnienia, pozwolenia i inne dokumenty”).

17. UWAGI KOŃCOWE

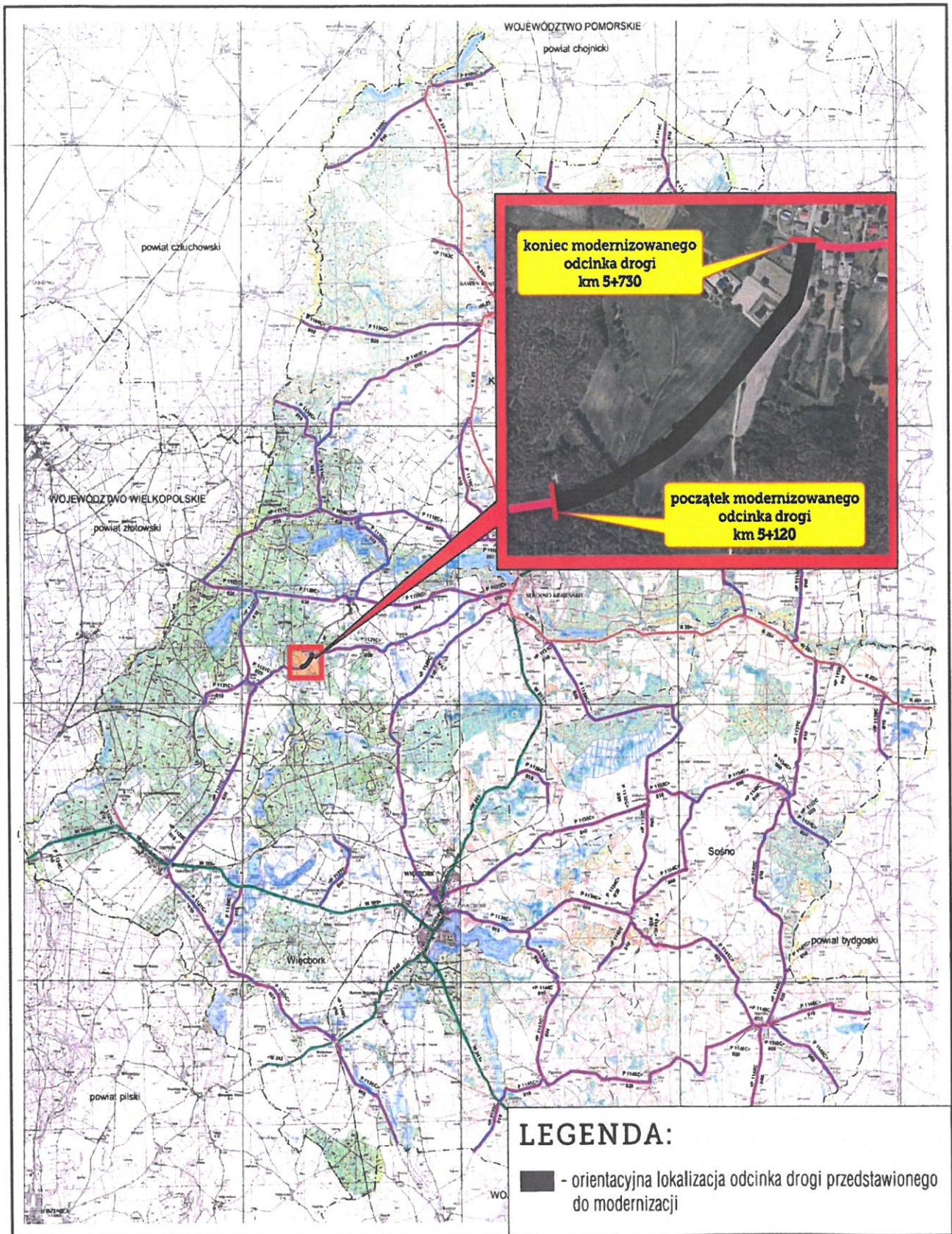
Po wykonaniu robót podstawowych należy przeprowadzić roboty porządkowe mające na celu przywrócenie miejsca robót i terenu przyległego do należytego porządku.

OPRACOWAŁ:

.....

II.

CZEŚĆ
RYSUNKOWA



Rys. nr 1.: „Plan orientacyjny” – (bez skali)