

ZARZĄD DROGOWY W SĘPÓLNIE KRAJEŃSKIM POWIAT SĘPOLEŃSKI



ul. Koronowska 5
89-400 Sępólno Krajeńskie
woj. kujawsko-pomorskie

REGON: 092363449
tel./fax.: 52 388 1202
Główny Księgowy: 52 388 1201
Dyrektor: 52 388 1200

Bank Spółdzielczy
w Więcborku
86 8162 0003 0000 4398 2000 0020



e-mail: zd@zd-sepolno.lo.pl

www.bip.zd-sepolno.lo.pl


EGZ. NR1

OPIS ROBÓT BUDOWLANYCH, DLA KTÓRYCH NIE JEST WYMAGANE UZYSKANIE POZWOLENIA NA BUDOWĘ

NAZWA ZAMIERZENIA BUDOWLANEGO:

Remont wybranych odcinków dróg publicznych kategorii powiatowej należących do Powiatu Sępoleńskiego, tj. remont **DP nr 1104C** relacji [Stare Gronowo]-gr. woj.-Witkowo-Kamień Krajeński na odcinkach o łącznej długości 1,414 km zlokalizowanych pomiędzy km 2+688, a km 3+077 oraz pomiędzy km 3+235, a km 4+260 jej przebiegu; remont **DP nr 1113C** relacji Włocibórz-Przepałkowo na odcinkach o łącznej długości 0,956 km zlokalizowanych pomiędzy km 3+210, a km 3+280, pomiędzy km 3+790, a km 4+483, oraz pomiędzy km 4+488, a km 4+681 jej przebiegu; remont **DP nr 1120C** relacji [Lipka]-gr. woj.-Sępólno Krajeńskie na odcinku o długości 0+814 zlokalizowanym pomiędzy km 4+776, a km 5+590 jej przebiegu; remont **DP nr 1125C** relacji Sypniewo-Borzyszkowo na odcinku o długości 1,032 km zlokalizowanym pomiędzy km 3+291, a km 4+323 jej przebiegu; remont **DP nr 1129C** relacji Sępólno Krajeńskie-Nowy Dwór-Więcbork na odcinku o długości 0,415 km zlokalizowanym pomiędzy km 3+794, a km 4+209 jej przebiegu; remont **DP nr 1132C** relacji Sępólno Krajeńskie-Jastrzębiec na odcinku o długości 0,755 km zlokalizowanym pomiędzy km 8+860, a km 9+615 jej przebiegu; remont **DP nr 1133C** relacji Więcbork-Wielowicz na odcinkach o łącznej długości 1,790 km zlokalizowanych pomiędzy km 3+455, a km 4+534, pomiędzy km 4+545, a km 4+964 oraz pomiędzy km 4+968, a km 5+260 jej przebiegu; remont **DP nr 1135C** relacji Wielowicz-Płósków na odcinku o długości 0,322 km zlokalizowanym pomiędzy km 0+003, a km 0+325 jej przebiegu; remont **DP nr 1145C** relacji Zabartowo-Wąwelno-Wierzchucin Królewski na odcinku o długości 1+050 km zlokalizowanym pomiędzy km 2+550, a km 3+600 jej przebiegu; remont **DP nr 1146C** relacji Wąwelno-Wiskitno-Łąsko Małe na odcinku o długości 1+069 km zlokalizowanym pomiędzy km 3+080, a km 4+149 jej przebiegu; remont **DP nr 1150C** relacji Zabartowo-Witosław-Olszewka-Nakło na odcinku o długości 0,492 km zlokalizowanym pomiędzy km 0+180, a km 0+672 jej przebiegu.

ADRES:	m. Witkowo//Kawle/ Komierowo / Lutowo / Wysoka Krajeńska // Jaszkowo / Przepańkowo / Wielowicz, (Roztoki) // Lubcza /Pęperzyn//Zabartowo, województwo kujawsko-pomorskie, powiat sępoleński, gmina Kamień Krajeński // Sępólno Krajeńskie // Sośno // Więcbork
JEDNOSTKA EWIDENCYJNA:	Kamień Krajeński041301_5 Sępólno Krajeńskie 041302_5 Sośno 041303_2 Więcbork 041304_5
OBREBY EWIDENCYJNE I NUMERY DZIAŁEK EWIDENCYJNYCH:	<ul style="list-style-type: none"> • Witkowo 0012>>350, 366 • Kawle 0004>>176/1 • Komierowo 0005>>19 • Lutowo 0006>> 561 • Wysoka Krajeńska 0020>>122/1 • Jaszkowo 0003>>111 • Przepańkowo 0008>>281 • Wielowicz 0018>>36/2, 266, 132/3, 134/2, 134/3, 136/1, 140/1 • Lubcza 0008>>121/1, 299/1 • Pęperzyn 0010>>195 • Zabartowo 0017>> 302
INWESTOR:	Zarząd Drogowy w Sępólnie Krajeńskim ul. Koronowska 5 89-400 Sępólno Krajeńskie
CPV:	45000000-7 Roboty budowlane 45233140-2 Roboty drogowe 45233200-1 Roboty w zakresie różnych nawierzchni.

OPRACOWANIE Branża drogowa (BD):	mgr inż. Olga ECKERT-GAPPA	
---	-----------------------------------	---

SPIS ZAWARTOŚCI:

I. Część opisowa

1. Podstawa prawna.
2. Przedmiot i lokalizacja zamierzenia budowlanego.
3. Istniejący stan zagospodarowania terenu.
4. Zagospodarowanie projektowane.
5. Ochrona środowiska.
6. Projektowane zagospodarowanie zasadnicze w ujęciu ilościowym.
7. Cel i zakres opracowania .
8. Stan projektowany – lokalizacja w planie.
9. Stan projektowany – charakterystyki konstrukcyjne.
10. Stan projektowany – kanały technologiczne.
11. Stan projektowany – odwodnienie terenu.
12. Uzbrojenie terenu i osnowy geodezyjne.
13. Ochrona zabytków.
14. Oznakowanie robót.
15. Roboty przygotowawcze.
16. Roboty budowlane.
17. Stała organizacja ruchu.
18. Uwagi końcowe.

II. Część rysunkowa

1. Plan orientacyjny (**Rys. nr 1**)
2. Plan sytuacyjny (**Rys. nr 2**)
3. Przekroje konstrukcyjne (**Rys. nr 3**)

I.

CZEŚĆ
OPI S O W A

1. PODSTAWA PRAWNA

- Uzupełniające pomiary sytuacyjne i wysokościowe wykonane w terenie
- Ustalenia robocze
- Opinie i uzgodnienia techniczne
- Ustawa z dnia 21 marca 1985 r. o drogach publicznych
- Ustawa z dnia 7 lipca 1994 r. Prawo budowlane
- Ustawa z dnia 20 czerwca 1997 r. Prawo o ruchu drogowym
- Ustawy z dnia 3 października 2008 r. o udostępnianiu informacji o środowisku i jego ochronie, udziale społeczeństwa w ochronie środowiska oraz o ocenach oddziaływania na środowisko
- Rozporządzenie Rady Ministrów z dnia 10 września 2019 r. w sprawie przedsięwzięć mogących znacząco oddziaływać na środowisko
- Rozporządzenie Ministra Infrastruktury z dnia 24 czerwca 2022 r. w sprawie przepisów techniczno-budowlanych dotyczących dróg publicznych

2. PRZEDMIOT I LOKALIZACJA ZAMIERZENIA BUDOWLANEGO

Przedmiotem zamierzenia budowlanego, w rozumieniu przepisów ustawy z dnia 21 marca 1985 r. o drogach publicznych, jest remont wybranych odcinków dróg publicznych kategorii powiatowej należących do Powiatu. Powyższe przedsięwzięcie zaplanowane jest do wykonania na odcinkach o łącznej długości 10,109 km. Odcinki dróg przeznaczone do remontu to: DP nr 1104C relacji [Stare Gronowo]-gr. woj.-Witkowo-Kamień Krajeński na odcinkach o łącznej długości 1,414 km zlokalizowanych pomiędzy km 2+688, a km 3+077 oraz pomiędzy km 3+235, a km 4+260 jej przebiegu; remont DP nr 1113C relacji Włóscibórz-Przepałkowo na odcinkach o łącznej długości 0,956 km zlokalizowanych pomiędzy km 3+210, a km 3+280, pomiędzy km 3+790, a km 4+483, oraz pomiędzy km 4+488, a km 4+681 jej przebiegu; remont DP nr 1120C relacji [Lipka]-gr. woj.-Sępólno Krajeńskie na odcinku o długości 0+814 zlokalizowanym pomiędzy km 4+776, a km 5+590 jej przebiegu; remont DP nr 1125C relacji Sypniewo-Borzyszkowo na odcinku o długości 1,032 km zlokalizowanym pomiędzy km 3+291, a km 4+323 jej przebiegu; remont DP nr 1129C relacji Sępólno Krajeńskie-Nowy Dwór-Więcbork na odcinku o długości 0,415 km zlokalizowanym pomiędzy km 3+794, a km 4+209 jej przebiegu; remont DP nr 1132C relacji Sępólno Krajeńskie-Jastrzębiec na odcinku o długości 0,755 km zlokalizowanym pomiędzy km 8+860, a km 9+615 jej przebiegu; remont DP nr 1133C relacji Więcbork-Wielowicz na odcinkach o łącznej długości 1,790 km zlokalizowanych pomiędzy km 3+455, a km 4+534, pomiędzy km 4+545, a km 4+964 oraz pomiędzy km 4+968, a km 5+260 jej przebiegu; remont DP nr 1135C relacji Wielowicz-Płosków na odcinku o długości 0,322 km zlokalizowanym pomiędzy km 0+003, a km 0+325 jej przebiegu; remont DP nr 1145C relacji Zabartowo-Wąwelnio-Wierzchucin Królewski na odcinku o długości 1+050 km zlokalizowanym pomiędzy km 2+550, a km 3+600 jej przebiegu; remont DP nr 1146C relacji Wąwelnio-Wiskitno-Łąsko Małe na odcinku o długości 1+069 km zlokalizowanym pomiędzy km 3+080, a km 4+149 jej przebiegu; remont DP nr 1150C relacji Zabartowo-Witosław-Olszewka-Nakło na odcinku o długości 0,492 km zlokalizowanym pomiędzy km 0+180, a km 0+672 jej przebiegu.

Realizacja przedmiotowego przedsięwzięcia planowana jest na części nieruchomości gruntowych, które położone są w województwie kujawsko-pomorskim, w powiecie sępoleńskim, na terenie gminy Kamień Krajeński, w jednostce ewidencyjnej Kamień Krajeński (041301_5), na terenie gminy Sępólno Krajeńskie, w jednostce ewidencyjnej Sępólno Krajeńskie (041302_5), na terenie gminy Sośno, w jednostce ewidencyjnej Sośno (041303_2) oraz na terenie gminy Więcbork w jednostce ewidencyjnej Więcbork (041304_5). Działki oznaczone w ewidencji gruntów i budynków numerami ewidencyjnymi: 350 i 366 położone są w obrębie ewidencyjnym Witkowo (0012 – gmina Kamień Krajeński), działka oznaczona w ewidencji gruntów i budynków numerem 176/1 zlokalizowana jest w obrębie ewidencyjnym Kawle (0004 – gmina Sępólno Krajeńskie), działka oznaczona w ewidencji gruntów i budynków numerem 19 ulokowana jest w obrębie ewidencyjnym Komierowo (0005 – gmina Sępólno Krajeńskie), działka oznaczona w ewidencji gruntów i budynków numerem 561 zlokalizowana jest w obrębie ewidencyjnym Lutowo (0006 – gmina Sępólno Krajeńskie), działka oznaczona w ewidencji gruntów i budynków numerem 122/1 ulokowana jest w obrębie ewidencyjnym Wysoka Krajeńska (0020 – gmina Sępólno Krajeńskie), działka oznaczona w ewidencji gruntów i budynków numerem 111 zlokalizowana jest w obrębie ewidencyjnym Jaskowo (0003 – gmina Sośno), działka oznaczona w ewidencji gruntów i budynków numerem 281 ulokowana jest w obrębie ewidencyjnym Przepałkowo (0008 – gmina Sośno), działki oznaczone w ewidencji gruntów i budynków numerami: 36/2, 266, 132/3, 134/2, 134/3, 136/1, 140/1 ulokowane są w obrębie ewidencyjnym Wielowicz (0018 – gmina Sośno), działka oznaczona w ewidencji gruntów i budynków numerami: 121/1,

299/1 zlokalizowane są w obrębie ewidencyjnym Lubcza (0008 – gmina Więcbork), działka oznaczona w ewidencji gruntów i budynków numerem 195 ulokowana jest w obrębie ewidencyjnym Pęperzyn (0010 – gmina Więcbork), a działka oznaczona w ewidencji numerem 302, ulokowana jest w obrębie ewidencyjnym Zabartowo (0017 – gmina Więcbork). Wymienione nieruchomości gruntowe w całości użytkowane są jako „drogi” i są własnością Powiatu Sępoleńskiego lub też są własnością Skarbu Państwa, którego obowiązki wykonuje Starosta Sępoleński.

Orientacyjną i szczegółową lokalizację projektowanego przedsięwzięcia przedstawiają rysunki:

- a) nr 1 pn.: „Plan orientacyjny”;
- b) nr 2 pn.: „Plan sytuacyjny”.

3. ISTNIEJĄCY STAN ZAGOSPODAROWANIA TERENU

Droga publiczna kategorii powiatowej nr **1104C** relacji [Stare Gronowo]-gr. woj.-Witkowo-Kamień Krajeński klasy „Z” (droga zbiorcza), na odcinkach przedstawionych do remontu ma jedną dwukierunkową jezdnię o nawierzchni bitumicznej i szerokości 5,00 m, która w planie biegnie odcinkami prostymi i łukiem poziomym. Po obu stronach jezdni drogi usytuowane są nieulepszone pobocza gruntowe o szerokości 1,00 m, za którymi ulokowane są pozostałe nieulepszone powierzchnie gruntowe pasa drogowego. Do pasa drogowego przylegają obustronnie tereny leśne oraz pojedyncze zabudowania.

Droga publiczna kategorii powiatowej nr **1113C** relacji Włocibórz-Przepałkowo klasy „Z” (droga zbiorcza), na odcinkach przedstawionych do remontu ma jedną dwukierunkową jezdnię o nawierzchni bitumicznej i szerokości 4,60-5,50 m, która w planie biegnie odcinkami prostymi i łukami poziomym. Po obu stronach jezdni drogi usytuowane są nieulepszone pobocza gruntowe o szerokości 0,75 m, za którymi ulokowane są pozostałe nieulepszone powierzchnie gruntowe pasa drogowego. Do pasa drogowego przylegają obustronnie tereny leśne, pola uprawne oraz tereny zabudowane.

Droga publiczna kategorii powiatowej nr **1120 C** relacji [Lipka]-gr woj.-Sępólno Krajeńskie klasy „Z” (droga zbiorcza), na odcinku przedstawionym do remontu ma jedną dwukierunkową jezdnię o nawierzchni bitumicznej i szerokości 5,00-5,50 m, która w planie biegnie odcinkami prostymi i łukiem poziomym. Po obu stronach jezdni drogi usytuowane są nieulepszone pobocza gruntowe o szerokości 1,00 m, za którymi ulokowane są pozostałe nieulepszone powierzchnie gruntowe pasa drogowego. Do pasa drogowego przylegają obustronnie pola uprawne oraz tereny zabudowane.

Droga publiczna kategorii powiatowej nr **1125C** relacji Sypniewo-Borzyszkowo klasy „Z” (droga zbiorcza), na odcinku przedstawionym do remontu ma jedną dwukierunkową jezdnię o nawierzchni bitumicznej i szerokości 3,80-4,50 m, która w planie biegnie odcinkami prostymi i łukami poziomym. Po obu stronach jezdni drogi usytuowane są nieulepszone pobocza gruntowe o szerokości 0,75 m, za którymi ulokowane są pozostałe nieulepszone powierzchnie gruntowe pasa drogowego. Do pasa drogowego przylegają obustronnie pola uprawne.

Droga publiczna kategorii powiatowej nr **1129 C** relacji Sępólno Krajeńskie-Nowy Dwór-Więcbork klasy „Z” (droga zbiorcza), na odcinku przedstawionym do remontu ma jedną dwukierunkową jezdnię o nawierzchni bitumicznej i szerokości 4,50 m, która w planie biegnie odcinkami prostymi i łukiem poziomym. Po obu stronach jezdni drogi usytuowane są nieulepszone pobocza gruntowe o szerokości 0,75 m, za którymi ulokowane są pozostałe nieulepszone powierzchnie gruntowe pasa drogowego. Do pasa drogowego przylegają obustronnie pola uprawne.

Droga publiczna kategorii powiatowej nr **1132C** relacji Sępólno-Krajeńskie-Jsstrzębiec klasy „Z” (droga zbiorcza), na odcinku przedstawionym do remontu ma jedną dwukierunkową jezdnię o nawierzchni bitumicznej i szerokości 4,10 m, która w planie biegnie odcinkiem prostym. Po obu stronach jezdni drogi usytuowane są nieulepszone pobocza gruntowe o szerokości 0,75-1,00 m, za którymi ulokowane są pozostałe nieulepszone powierzchnie gruntowe pasa drogowego. Do pasa drogowego przylegają obustronnie pola uprawne.

Droga publiczna kategorii powiatowej nr **1133C** relacji Więcbork-Wielowicz klasy „Z” (droga zbiorcza), na odcinkach przedstawionych do remontu ma jedną dwukierunkową jezdnię o nawierzchni bitumicznej i szerokości 5,00-5,40 m, która w planie biegnie odcinkami prostymi i łukami poziomym. Po obu stronach jezdni drogi usytuowane są nieulepszone pobocza gruntowe o szerokości 0,75 m, za którymi ulokowane są pozostałe nieulepszone powierzchnie gruntowe pasa drogowego. Do pasa drogowego przylegają obustronnie pola uprawne.

Droga publiczna kategorii powiatowej nr **1135C** relacji Wielowicz-Płosków klasy „Z” (droga zbiorcza), na odcinku przedstawionym do remontu ma jedną dwukierunkową jezdnię o nawierzchni bitumicznej i szerokości 5,50 m, która w planie biegnie odcinkami prostymi i łukami poziomym. Po obu stronach jezdni drogi usytuowane są nieulepszone pobocza gruntowe o szerokości 0,75 m, za którymi ulokowane są pozostałe nieulep-

szone powierzchnie gruntowe pasa drogowego. Do pasa drogowego przylegają obustronnie pola uprawne oraz tereny zabudowane.

Droga publiczna kategorii powiatowej nr **1145C** relacji Zabartowo-Wąwelno-Wierzchucin Królewski klasy „Z” (droga zbiorcza), na odcinkach przedstawionych do remontu ma jedną dwukierunkową jezdnię o nawierzchni bitumicznej i szerokości 5,00-5,50 m, która w planie biegnie odcinkami prostymi i łukami poziomym. Po obu stronach jezdni drogi usytuowane są nieulepszone pobocza gruntowe o szerokości 0,75 m, za którymi ulokowane są pozostałe nieulepszone powierzchnie gruntowe pasa drogowego. Do pasa drogowego przylegają obustronnie pola uprawne.

Droga publiczna kategorii powiatowej nr **1146C** relacji Wąwelno-Wiskitno-Łąsko Małe klasy „Z” (droga zbiorcza), na odcinkach przedstawionych do remontu ma jedną dwukierunkową jezdnię o nawierzchni bitumicznej i szerokości 4,90-3,50 m, która w planie biegnie odcinkami prostymi i łukami poziomym. Po obu stronach jezdni drogi usytuowane są nieulepszone pobocza gruntowe o szerokości 0,50-0,75 m, za którymi ulokowane są pozostałe nieulepszone powierzchnie gruntowe pasa drogowego. Odcinkowo brak jest pobocza. Do pasa drogowego przylegają obustronnie pola uprawne oraz tereny zabudowane.

Droga publiczna kategorii powiatowej nr **1150C** relacji Włóscibórz-Przepałkowo klasy „Z” (droga zbiorcza), na odcinkach przedstawionych do remontu ma jedną dwukierunkową jezdnię o nawierzchni bitumicznej i szerokości 5,90-5,00m, która w planie biegnie odcinkami prostymi i łukami poziomym. Po obu stronach jezdni drogi usytuowane są nieulepszone pobocza gruntowe o szerokości 0,75 m, za którymi ulokowane są pozostałe nieulepszone powierzchnie gruntowe pasa drogowego. Do pasa drogowego przylegają obustronnie pola uprawne.

W rozumieniu przepisów ustawy z dnia 20 czerwca 1997 r. Prawo o ruchu drogowym, analizowane odcinki drogi zlokalizowane są w części w granicach obszaru zabudowanego (m. Lutowo, Komierowo, Wielowicz, Zabartowo) oraz poza obszarem zabudowanym.

W obrębie przedstawianych do remontu odcinków dróg:

1. nie występuje drzewostan, pozostający w kolizji z projektowanym zakresem robót drogowych;
2. występuje uzbrojenie infrastrukturalne;
3. ulokowane są zjazdy oraz elementy oznakowania pionowego.

Nieruchomości, na terenie których planuje się wykonywanie robót:

1. są prawnie usankcjonowaną częścią składową pasa drogowego drogi publicznej kategorii powiatowej;
2. nie są wpisane do rejestru zabytków;
3. nie leżą na terenie żadnej ze stref ochrony konserwatorskiej;
4. są położone na terenie Krajeńskiego Parku Krajobrazowego, gdzie wszelkie ustanowione zakazy nie dotyczą zagadnień związanych z remontem, przebudową itd. dla dróg publicznych;

Odcinkidróg publicznych kategorii powiatowej przedstawiane do remontu pomiędzy dotyczą nawierzchni jezdni oraz poboczy, których stan stwarza bezpośrednie zagrożenie w zakresie bezpieczeństwa ruchu drogowego, jak również może być bezpośrednią przyczyną uszkodzeń pojazdów korzystających z drogi. Przedstawione do remontu odcinkidróg publicznych kategorii powiatowej są poważnie zdekapitalizowane nieprzerwaną, kilkudziesięcioletnią eksploatacją, wobec czego wymagają pilnego remontu, gdyż ich użytkowanie odbywa się w stanie permanentnego zagrożenia bezpieczeństwa. W związku z eksploatacją dróg generowane są znaczne uciążliwości wpływające ujemnie na trwałość techniczną wszelkich pojazdów.

Opisany stan istniejący ilustruje zamieszczona na kolejnych kartach dokumentacja fotograficzna.

DP nr 1104C odcinki od km 2+688 do km 3+077 oraz od km 3+235 do km 4+260



DP nr 1113C odcinki od km 3+210 do km 3+280, od km 3+790 do km 4+483 oraz od km 4+488 do km 4+681





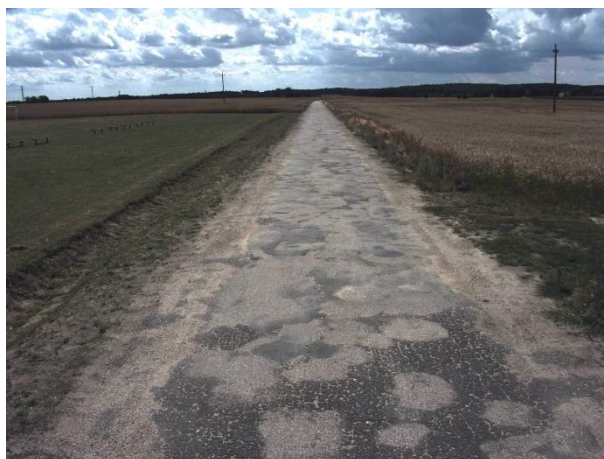
DP nr 1120C odcinek od km 4+776 do km 5+090



DP nr 1125C odcinek od km 3+291 do km 4+323



DP nr 1129C odcinek od km 3+794 do km 4+209



DP nr 1132C odcinek od km 8+860 do km 9+615



DP nr 1133C odcinki od km 3+455 do km 4+534, od km 4+545 do km 4+964 oraz od km 4+968 do km 5+260



DP nr 1135C odcinek od km 0+003 do km 0+325



DP nr 1145C odcinek od km 2+550 do km 3+600



DP nr 1146C odcinek od km 3+080 do km 4+169





4. ZAGOSPODAROWANIE PROJEKTOWANE

Projektowane przedsięwzięcie oparte jest na zamiśle wykonaniaremontu nawierzchni jezdni dróg na szerokości istniejącej wraz z remontem istniejących poboczy, poprzez ich obustronne uzupełnienie i wzmocnienie kruszywem łamanym na szer. 0,50-1,0 m.

Przebieg przedmiotowych odcinków w planie nie ulegnie zmianie.

W trakcie realizacji opisywanego przedsięwzięcia nie przewiduje się ingerencji w teren przyległy oraz zasoby istniejącego drzewostanu. Sposób odwodnienia nie ulegnie zmianie, tzn. będzie realizowany jak dotychczas, tj. grawitacyjnie w granicach pasa drogowego.

Współzależności elementarne składające się na projektowany zakres robót skwantyfikowane zostały w treści rys. nr 2, tj. „Planu sytuacyjnego”. W treści rysunków wykonawczych zestawiono również charakterystyczne powierzchnie projektowanych elementów dla każdej z omawianych dróg publicznych.

Wykonanie zaplanowanych robót pozwoli na komfortowe korzystanie z odcinków dróg poprzez zdecydowaną poprawę warunków trakcyjnych, nie będzie miało negatywnego wpływu na środowisko i stan jego dotychczasowego zachowania, jak też nie stworzy zagrożeń dla bezpieczeństwa ludzi, mienia i zdrowia użytkowników.

Sposób realizacji robót opisano w dalszej części niniejszego opracowania.

5. OCHRONA ŚRODOWISKA

Zgodnie z treścią przepisów rozporządzenia Rady Ministrów z dnia 9 listopada 2010 r. w sprawie przedsięwzięć mogących znacząco oddziaływać na środowisko (Dz. U. z 2019 r., poz. 1839 z późn.zm.), projektowane zamierzenie budowlane nie należy do przedsięwzięć, dla których wymagane jest lub może być wymagane przeprowadzenie oceny oddziaływania na środowisko.

W trakcie realizacji przedsięwzięcia na pewno okresowo wzrośnie natężenie hałasu, co spowodowane będzie wykonywaniem robót budowlanych przy pomocy maszyn budowlanych, samojezdných środków transportu kołowego i innego sprzętu zmechanizowanego. Efekt ten będzie bardzo krótkotrwały i minie po zakończeniu robót.

W zakresie zanieczyszczenia powietrza, jak i natężenia hałasu, zrealizowane przedsięwzięcie nie będzie miało negatywnego wpływu na środowisko.

Podsumowując, należy stwierdzić, że realizacja projektowanego przedsięwzięcia nie będzie miała negatywnego wpływu na środowisko i stan jego dotychczasowego zachowania.

6. PROJEKTOWANE ZAGOSPODAROWANIE ZASADNICZE W UJĘCIU ILOŚCIOWYM

Współzależności elementarne składające się na projektowane zagospodarowanie terenu skwantyfikowane zostały w treści rys. nr 2, tj. „Planu sytuacyjnego”.

Sposób realizacji robót opisano w dalszej części niniejszego opracowania.

7. CEL I ZAKRES OPRACOWANIA

Opracowanie niniejsze ma na celu wskazanie właściwego, z punktu widzenia branży drogowej, sposobu wykonania robót budowlanych polegających na remoncie ww. odcinków drogi publicznej kategorii powiatowej, w wyniku czego zrealizowane ma zostać zagospodarowanie terenu w projektowanym zakresie.

W związku z powyższym, po uprzednim oznakowaniu terenu robót, należy przeprowadzić roboty pomiarowe, po czym należy:

- dokonać frezowania
- oczyścić i skropić emulsją asfaltową istniejącą nawierzchnię bitumiczną
- mechanicznie wyrównać istniejącą nawierzchnię betonem asfaltowym (na części odcinków);
- skropić emulsją asfaltową wyrównaną nawierzchnię bitumiczną;
- ułożyć geosiatkę z włókien szklanych (na części odcinków)
- ułożyć warstwę wiążącą z betonu asfaltowego (na części odcinków);
- skropić wykonaną warstwę wiążącą emulsją asfaltową;
- ułożyć warstwę ścieralną z SMA11 lub JENA SMA16;
- mechanicznie wyprofilować i zagęścić podłoże pod warstwy konstrukcyjne nawierzchni w obszarze poboczy;
- wykonać podbudowę z mieszanki kruszywa niezwiązanego (pobocza).

Po wykonaniu ww. zakresu robót należy:

- przeprowadzić roboty porządkowe;
- sporządzić inwentaryzację powykonawczą.

Opisane roboty należy wykonać zgodnie z treścią rysunków pozostających integralną częścią niniejszego opracowania.

Szczegółowe pozycje dla każdego z odcinków dróg należy przyjąć zgodnie z Przekrojami konstrukcyjnymi (Rys. Nr 3)

8. STAN PROJEKTOWANY – LOKALIZACJA W PLANIE

Sposób zlokalizowania obiektu w planie zobrazowany został treścią rys. nr 2, tj. „Planu sytuacyjnego”. Wykonawca znajdzie tam szczegółowe omówienia dotyczące geometrii poziomej obiektu i wszelkie inne charakterystyki niezbędne z wykonawczego punktu widzenia do zlokalizowania i zrealizowania przedsięwzięcia w terenie.

9. STAN PROJEKTOWANY – CHARAKTERYSTYKI KONSTRUKCYJNE

W zakresie odnowy elementów składowych drogi realizowane będą przekroje charakterystyczne zobrazowane treścią rys. nr 3 pn. „Przekroje konstrukcyjne”.

10. STAN PROJEKTOWANY – KANAŁY TECHNOLOGICZNE

W związku z charakterem planowanych robót (tj. remont), na zarządcy drogi nie spoczywa obowiązek zlokalizowania w pasie drogowym kanału technologicznego.

11. STAN PROJEKTOWANY – ODWODNIENIE TERENU

Odwodnienie terenu funkcjonować będzie w sposób analogiczny do dotychczasowego, tzn. jako powierzchniowe (grawitacyjne), realizowane spadkami podłużnymi i poprzecznymi, wyłącznie na gruntach stanowiących pas drogowy.

12. UZBROJENIE TERENU I OSNOWY GEODEZYJNE

W obrębie planowanego przedsięwzięcia występuje uzbrojenie infrastrukturalne w postaci napowietrznych linii energetycznych, kabli i linii telekomunikacyjnych, sieci kanalizacji sanitarnej oraz wodociągowej. Infrastruktura, o której mowa, nie koliduje z planowanym zakresem robót (patrz rys. nr 2 „Plan sytuacyjny”).

W sytuacji natrafienia na niezinventaryzowane elementy infrastrukturalnego uzbrojenia terenu, należy dokonać ich zabezpieczenia. Ponadto wszystkie niezinventaryzowane elementy uzbrojenia terenu i urządzenia obce napotkane na etapie wykonawstwa należy traktować jako czynne i bezwzględnie uzgodnić z ich użytkownikami w trybie doraźnym. W razie potrzeby należy dokonać nieprojektowanych regulacji wysokościowych obudów niezinventaryzowanych elementów uzbrojenia.

Na obszarze projektowanych robót nie występują punkty osnowy geodezyjnej

13. OCHRONA ZABYTKÓW

W przypadku odkrycia podczas prowadzenia robót budowlanych przedmiotu posiadającego cechy zabytku, należy je wstrzymać, a przedmiot i miejsce znalezienia zabezpieczyć i niezwłocznie powiadomić o tym fakcie Wojewódzki Urząd Ochrony Zabytków w Toruniu (Delegatura w Bydgoszczy, ul. Jezuicka 2; 85-102 Bydgoszcz), a jeśli nie będzie to możliwe, Burmistrza Kamienia Krajeńskiego (pl. Odrodzenia 3; 89-430 Kamień Krajeński) – obręb Witkowo; Burmistrza Sępólna Krajeńskiego (ul. T. Kościuszki 11, 89-400 Sępólno Krajeńskie) – obręby: Lutowo, Komierowo, Kawle, Wysoka Krajeńska, Wójta Gminy Sośno (ul. Nowa 1, 89-412 Sośno) – obręby: Przepałkowo, Jaszkowo, Wielowicz lub Burmistrza Więcborka (ul. Mickiewicza 22, 89-410 Więcbork) – obręby Lubcza, Zabartowo, Pęperzyn.

14. OZNAKOWANIE ROBÓT

W rozumieniu przepisów ustawy z dnia 21 marca 1985 r. o drogach publicznych, opisywanej drogą publiczną, wobec czego Wykonawca robót zobowiązany jest do opracowania projektu organizacji ruchu na czas ich wykonywania.

15. ROBOTY PRZYGOTOWAWCZE

Do kategorii robót przygotowawczych należą roboty pomiarowe, których przeprowadzenie ma na celu wyznaczenie w terenie położenia zakresu robót w sposób nie budzący wątpliwości.

16. ROBOTY BUDOWLANE

Wszystkie kategorie projektowanych robót budowlanych wymieniono w porządku technologicznym ich wykonania, w treści punktu „CEL I ZAKRES OPRACOWANIA” będącego integralną częścią niniejszego opisu. Wykonanie tych robót musi być zgodne z treścią rysunków wykonawczych.

17. STAŁA ORGANIZACJA RUCHU

Na drodze obowiązuje stała organizacja ruchu zatwierdzona przez organ zarządzający ruchem na drodze, tj. przez Starostę Sępoleńskiego (patrz: „Opinie, uzgodnienia, pozwolenia i inne dokumenty”).

18. UWAGI KOŃCOWE

Po wykonaniu robót podstawowych należy przeprowadzić roboty porządkowe mające na celu przywrócenie miejsca robót i terenu przyległego do należytego porządku i sporządzić inwentaryzację powykonawczą.

OPRACOWAŁA:

.....

II.

CZEŚĆ
RYSUNKOWA

PLAN ORIENTACYJNY

Remont wybranych odcinków dróg publicznych kategorii powiatowej należących do Powiatu Sępoleńskiego

