

ZARZĄD DROGOWY W SĘPÓLNIE KRAJEŃSKIM POWIAT SĘPOLEŃSKI



ul. Koronowska 5
89-400 Sępólno Krajeńskie
woj. kujawsko-pomorskie

REGON: 092363449

tel./fax.: 52 3881202
Główny Księgowy: 52 3881201
Dyrektor: 52 3881200

Bank Spółdzielczy
w Więcborku

86 8162 0003 0000 4398 2000 0020



e-mail: zd@zd-sepolno.pl

<https://bip.zd-sepolno.lo.pl/>

EGZ. NR 1

OPIS ROBÓT BUDOWLANYCH, DLA KTÓRYCH NIE JEST WYMAGANE UZYSKANIE POZWOLENIA NA BUDOWĘ

NAZWA ZAMIERZENIA BUDOWLANEGO:	Remont wybranych odcinków drogi publicznej kategorii powiatowej należącej do Powiatu Sępoleńskiego, tj. Remont DP nr 1120C relacji [Lipka]-gr. woj.-Sępólno Krajeńskie na odcinkach o łącznej długości 2,750 km zlokalizowanych pomiędzy km 1+020, a km 2+270 oraz pomiędzy km 3+276, a km 4+776 jej przebiegu
ADRES:	m. Iłowo/Lutowo/Radońsk, województwo kujawsko-pomorskie, powiat sępoleński, gmina Sępólno Krajeńskie
JEDNOSTKA EWIDENCYJNA:	Sępólno Krajeńskie 041302_5
OBREBY EWIDENCYJNE:	<ul style="list-style-type: none">• Iłowo 0002• Lutowo 0006• Radońsk 0010
NUMERY DZIAŁEK EWIDENCYJNYCH:	<ul style="list-style-type: none">• 252• 329/1; 561• 171/5
INWESTOR:	Zarząd Drogowy w Sępólnie Krajeńskim ul. Koronowska 5 89-400 Sępólno Krajeńskie
CPV:	45000000-7 Roboty budowlane 45233140-2 Roboty drogowe 45233200-1 Roboty w zakresie różnych nawierzchni.

OPRACOWANIE Branża drogowa (BD):	mgr inż. Olga ECKERT-GAPPA	
--	----------------------------	---

Kwiecień 2024 r.

SPIS ZAWARTOŚCI:

I. Część opisowa

1. Podstawa prawna.
2. Przedmiot i lokalizacja zamierzenia budowlanego.
3. Istniejący stan zagospodarowania terenu.
4. Zagospodarowanie projektowane.
5. Ochrona środowiska.
6. Projektowane zagospodarowanie zasadnicze w ujęciu ilościowym.
7. Cel i zakres opracowania .
8. Stan projektowany – lokalizacja w planie.
9. Stan projektowany – charakterystyki konstrukcyjne.
10. Stan projektowany – kanały technologiczne.
11. Stan projektowany – odwodnienie terenu.
12. Uzbrojenie terenu i osnowy geodezyjne.
13. Ochrona zabytków.
14. Oznakowanie robót.
15. Roboty przygotowawcze.
16. Roboty budowlane.
17. Stała organizacja ruchu.
18. Uwagi końcowe.

II. Część rysunkowa

1. Plan orientacyjny (**Rys. nr 1**)
2. Plan sytuacyjny (**Rys. nr 2**)
3. Przekroje konstrukcyjne (**Rys. nr 3**)

I.

CZEŚĆ
OPI S O W A

1. PODSTAWA PRAWNA

- Uzupełniające pomiary sytuacyjne i wysokościowe wykonane w terenie
- Ustalenia robocze
- Opinie i uzgodnienia techniczne
- Ustawa z dnia 21 marca 1985 r. o drogach publicznych
- Ustawa z dnia 7 lipca 1994 r. Prawo budowlane
- Ustawa z dnia 20 czerwca 1997 r. Prawo o ruchu drogowym
- Ustawy z dnia 3 października 2008 r. o udostępnianiu informacji o środowisku i jego ochronie, udziale społeczeństwa w ochronie środowiska oraz o ocenach oddziaływania na środowisko
- Rozporządzenie Rady Ministrów z dnia 10 września 2019 r. w sprawie przedsięwzięć mogących znacząco oddziaływać na środowisko
- Rozporządzenie Ministra Infrastruktury z dnia 24 czerwca 2022 r. w sprawie przepisów techniczno-budowlanych dotyczących dróg publicznych

2. PRZEDMIOT I LOKALIZACJA ZAMIERZENIA BUDOWLANEGO

Przedmiotem zamierzenia budowlanego, w rozumieniu przepisów ustawy z dnia 21 marca 1985 r. o drogach publicznych, jest remont drogi publicznej kategorii powiatowej należącej do Powiatu Sępoleńskiego nr 1120C relacji [Lipka]-gr. woj.-Sępólno Krajeńskie. Powyższe przedsięwzięcie inwestycyjne zaplanowane jest do wykonania na odcinkach o łącznej długości 2,750 km, zlokalizowanych pomiędzy km 1+020, a km 2+270 oraz km 3+276, a km 4+776 przebiegu wymienionej drogi publicznej.

Realizacja przedmiotowego przedsięwzięcia planowana jest na części nieruchomości gruntowych, które położone są w województwie kujawsko-pomorskim, w powiecie sępoleńskim, na terenie gminy Sępólno Krajeńskie, w jednostce ewidencyjnej Sępólno Krajeńskie (041302_5). Działki oznaczone w ewidencji gruntów i budynków numerami ewidencyjnymi 329/1 i 561 położone są w obrębie ewidencyjnym Lutowo (0006), działka oznaczona w ewidencji gruntów i budynków numerem 252 zlokalizowana jest w obrębie ewidencyjnym Łtowo (0002), a działka oznaczona w ewidencji gruntów i budynków numerem 171/5 ulokowana jest w obrębie ewidencyjnym Radońsk (0010). Wymienione nieruchomości gruntowe w całości użytkowane są jako „drogi” i są własności Powiatu Sępoleńskiego.

Orientacyjną i szczegółową lokalizację projektowanego przedsięwzięcia przedstawiają rysunki:

- a) nr 1 pn.: „Plan orientacyjny”;
- b) nr 2 pn.: „Plan sytuacyjny”.

3. ISTNIEJĄCY STAN ZAGOSPODAROWANIA TERENU

Droga publiczna kategorii powiatowej nr 1120C relacji [Lipka]-gr. woj.-Sępólno Krajeńskie klasy „Z” (droga zbiorcza), na odcinkach przedstawionych do remontu ma jedną dwukierunkową jezdnię o nawierzchni bitumicznej i szerokości 5,00-5,30 m, która w planie biegnie odcinkami prostymi. Po obu stronach jezdni drogi usytuowane są nieulepszone pobocza gruntowe o szerokości 1,0 m, za którymi ulokowane są pozostałe nieulepszone powierzchnie gruntowe pasa drogowego. Do pasa drogowego przylegają obustronnie tereny leśne.

W rozumieniu przepisów ustawy z dnia 20 czerwca 1997 r. Prawo o ruchu drogowym, analizowane odcinki drogi zlokalizowane są poza obszarem zabudowanym.

W obrębie przedstawianych do remontu odcinków drogi:

1. nie występuje drzewostan, pozostający w kolizji z projektowanym zakresem robót drogowych;
2. występuje uzbrojenie infrastrukturalne;
3. ulokowane są zjazdy oraz elementy oznakowania pionowego.

Nieruchomości, na terenie których planuje się wykonywanie robót:

1. są prawnie usankcjonowaną częścią składową pasa drogowego drogi publicznej kategorii powiatowej;
2. nie są wpisane do rejestru zabytków;
3. nie leżą na terenie żadnej ze stref ochrony konserwatorskiej;
4. są położone na terenie Krajeńskiego Parku Krajobrazowego, gdzie wszelkie ustanowione zakazy nie dotyczą zagadnień związanych z remontem, przebudową itd. dla dróg publicznych;
5. leżą na terenie obszaru chronionego Natura 2000 „Dolina Łobżonki”.

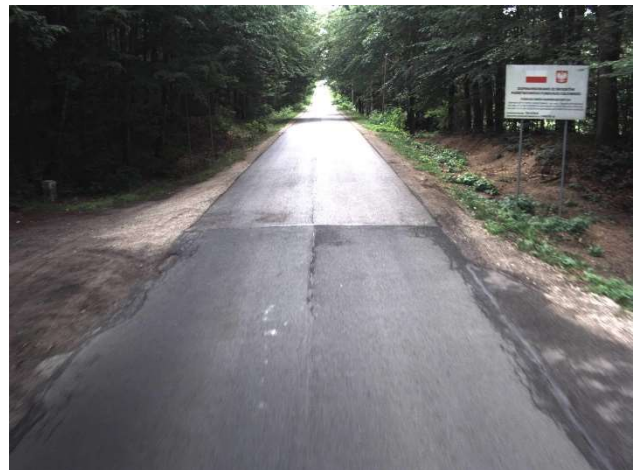
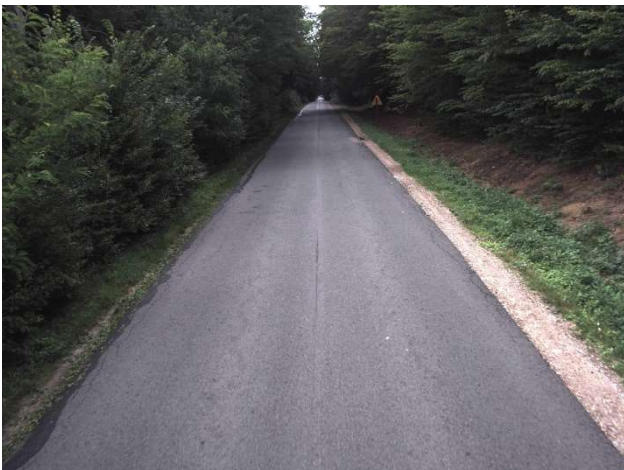
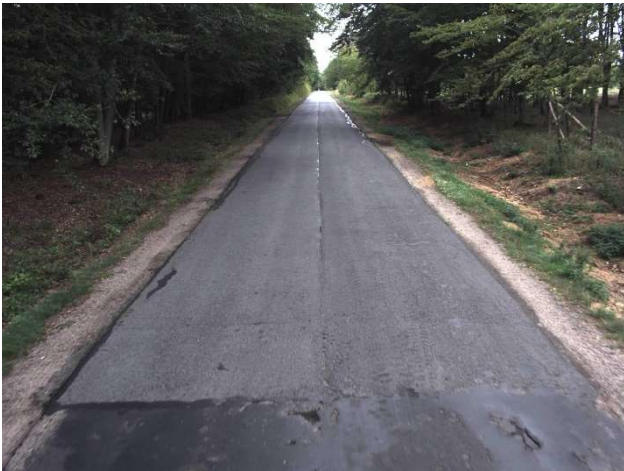
Odcinek drogi publicznej kategorii powiatowej nr 1120C przedstawiany do remontu pomiędzy km 1+020, a km 2+270 jej przebiegu, dotyczy poboczy, które na długości tego odcinka są obustronnie zaniżone, co stwarza bezpośrednie zagrożenie w zakresie bezpieczeństwa ruchu drogowego, jak również może być bezpośrednią przyczyną uszkodzeń pojazdów korzystających z drogi.

Przedstawiony do remontu odcinek drogi publicznej kategorii powiatowej nr 1120C ulokowany pomiędzy km 3+276, a km 4+776 jest poważnie zdekapitalizowany nieprzerwaną, kilkudziesięcioletnią eksploatacją, wobec czego wymaga pilnego remontu, gdyż jest niedostosowany do wymagań technicznych stawianych drogom publicznym, a jego użytkowanie odbywa się w stanie permanentnego zagrożenia bezpieczeństwa. W związku z eksploatacją drogi generowane są znaczne uciążliwości wpływające ujemnie na trwałość techniczną wszelkich pojazdów.

Dodatkowo na długości każdego z odcinków przedstawianych do remontu wykonane zostaną roboty ziemne związane z oczyszczeniem/odmuleniem istniejących rowów przydrożnych.

Opisany stan istniejący ilustruje zamieszczona poniżej dokumentacja fotograficzna.

Odcinek od km 1+020 do km 2+270



Odcinek od km 3+276 do km 4+776



4. ZAGOSPODAROWANIE PROJEKTOWANE

Projektowane przedsięwzięcie oparte jest na zamyśle wykonania:

- na pierwszym odcinku o długości 1,250 km zlokalizowanym pomiędzy km 1+020 a km 2+270 przebiegu DP nr 1120C remontu poboczy, poprzez ich obustronne uzupełnienie i wzmocnienie kruszywem łamanym na szer. 1,0 m. wraz z oczyszczeniem/odmuleniem istniejących rowów przydrożnych wraz z ich skarpami;
- na drugim odcinku o długości 1,500 km zlokalizowanym pomiędzy km 3+276, a km 4+776 przebiegu DP nr 1120C remontu nawierzchni jezdni drogi na szer. 5,00 m (w-wa ścieralna) wraz z obustronnym uzupełnieniem i wzmocnieniem poboczy kruszywem łamanym na szer. 1,0 m wraz z oczyszczeniem/odmuleniem istniejących rowów przydrożnych z ich skarpami.

Przebieg przedmiotowych odcinków w planie nie ulegnie zmianie.

W trakcie realizacji opisywanego przedsięwzięcia nie przewiduje się ingerencji w teren przyległy oraz zasoby istniejącego drzewostanu. Sposób odwodnienia nie ulegnie zmianie, tzn. będzie realizowany jak dotychczas, tj. grawitacyjnie w granicach pasa drogowego.

Współzależności elementarne składające się na projektowany zakres robót skwantyfikowane zostały w treści rys. nr 2, tj. „Planu sytuacyjnego”. Opisywany remont nawierzchni jezdni planuje się wykonać na powierzchni 7 500 m², a ulepszenie poboczy gruntowych na powierzchni 5 269 m².

Wykonanie zaplanowanych robót pozwoli na komfortowe korzystanie z odcinków drogi poprzez zdecydowaną poprawę warunków trakcyjnych, nie będzie miało negatywnego wpływu na środowisko i stan jego dotychczasowego zachowania, jak też nie stworzy zagrożeń dla bezpieczeństwa ludzi, mienia i zdrowia użytkowników.

Sposób realizacji robót opisano w dalszej części niniejszego opracowania.

5. OCHRONA ŚRODOWISKA

Zgodnie z treścią przepisów rozporządzenia Rady Ministrów z dnia 9 listopada 2010 r. w sprawie przedsięwzięć mogących znacząco oddziaływać na środowisko (Dz. U. z 2019 r., poz. 1839 z późn.zm.), projektowane zamierzenie budowlane nie należy do przedsięwzięć, dla których wymagane jest lub może być wymagane przeprowadzenie oceny oddziaływania na środowisko.

W trakcie realizacji przedsięwzięcia na pewno okresowo wzrośnie natężenie hałasu, co spowodowane będzie wykonywaniem robót budowlanych przy pomocy maszyn budowlanych, samojezdnych środków transportu kołowego i innego sprzętu zmechanizowanego. Efekt ten będzie bardzo krótkotrwały i minie po zakończeniu robót.

W zakresie zanieczyszczenia powietrza, jak i natężenia hałasu, zrealizowane przedsięwzięcie nie będzie miało negatywnego wpływu na środowisko.

Podsumowując, należy stwierdzić, że realizacja projektowanego przedsięwzięcia nie będzie miała negatywnego wpływu na środowisko i stan jego dotychczasowego zachowania.

6. PROJEKTOWANE ZAGOSPODAROWANIE ZASADNICZE W UJĘCIU ILOŚCIOWYM

Współzależności elementarne składające się na projektowane zagospodarowanie terenu skwantyfikowane zostały w treści rys. nr 2, tj. „Planu sytuacyjnego”. Zbiorczo w ujęciu ilościowym przedstawia się ono następująco:

1. nawierzchnia jezdni z SMA – 7 500 m² (warstwa ścieralna);
2. pobocza wzmocnione kruszywem łamanym – 2874+2395 = 5 269 m²;
4. szerokość jezdni drogi – 5,0 m;
5. szerokość pobocza – 1,0 m;
6. istniejące rowy przydrożne do odmulenie/oczyszczenia – 2227+2579 = 4806 m
6. długość odcinka do remontu – 1,250+1,500 = 2,750 km.

Sposób realizacji robót opisano w dalszej części niniejszego opracowania.

7. CEL I ZAKRES OPRACOWANIA

Opracowanie niniejsze ma na celu wskazanie właściwego, z punktu widzenia branży drogowej, sposobu wykonania robót budowlanych polegających na remoncie ww. odcinków drogi publicznej kategorii powiatowej, w wyniku czego zrealizowane ma zostać zagospodarowanie terenu w projektowanym zakresie.

W związku z powyższym, po uprzednim oznakowaniu terenu robót, należy przeprowadzić roboty pomiarowe, po czym należy:

- odmulić/oczyścić istniejące rowy przydrożne wraz z ich skarpami;
- oczyścić i skropić emulsją asfaltową istniejącą nawierzchnię bitumiczną;
- mechanicznie wyrównać istniejącą nawierzchnię betonem asfaltowym;
- skropić emulsją asfaltową wyrównaną nawierzchnię bitumiczną;
- ułożyć geosiatkę z włókien szklanych
- ułożyć warstwę wiążącą z betonu asfaltowego;
- skropić wykonaną warstwę wiążącą emulsją asfaltową;
- ułożyć warstwę ścieralną z SMA11;
- mechanicznie wyprofilować i zagęścić podłoże pod warstwy konstrukcyjne nawierzchni w obszarze poboczy;
- wykonać podbudowę z mieszanki kruszywa niezwiązanego (pobocza).

Po wykonaniu ww. zakresu robót należy:

- przeprowadzić roboty porządkowe;
- sporządzić inwentaryzację powykonawczą.

Opisane roboty należy wykonać zgodnie z treścią rysunków pozostających integralną częścią niniejszego opracowania.

8. STAN PROJEKTOWANY– LOKALIZACJA W PLANIE

Sposób zlokalizowania obiektu w planie zobrazowany został treścią rys. nr 2, tj. „Planu sytuacyjnego”. Wykonawca znajdzie tam szczegółowe omówienia dotyczące geometrii poziomej obiektu i wszelkie inne charakterystyki niezbędne z wykonawczego punktu widzenia do zlokalizowania i zrealizowania przedsięwzięcia w terenie.

9. STAN PROJEKTOWANY – CHARAKTERYSTYKI KONSTRUKCYJNE

W zakresie odnowy elementów składowych drogi realizowane będą przekroje charakterystyczne zobrazowane treścią rys. nr 3 pn. „Przekroje konstrukcyjne”.

10. STAN PROJEKTOWANY – KANAŁY TECHNOLOGICZNE

W związku z charakterem planowanych robót, na zarządcy drogi nie spoczywa obowiązek zlokalizowania w pasie drogowym kanału technologicznego.

11. STAN PROJEKTOWANY – ODWODNIENIE TERENU

Odwodnienie terenu funkcjonować będzie w sposób analogiczny do dotychczasowego, tzn. jako powierzchniowe, realizowane spadkami podłużnymi i poprzecznymi, wyłącznie na gruntach własnych, stanowiących pas drogowy.

12. UZBROJENIE TERENU I OSNOWY GEODEZYJNE

W obrębie planowanego przedsięwzięcia występuje uzbrojenie infrastrukturalne w postaci napowietrznej linii energetycznej przecinającej pas drogowy w poprzek. Infrastruktura, o której mowa, nie koliduje z planowanym zakresem robót, a jej lokalizację obrazują rysunki uzgodnieniowe (patrz: „Opinie, uzgodnienia, pozwolenia i inne dokumenty”).

W sytuacji natrafienia na niezinventaryzowane elementy infrastrukturalnego uzbrojenia terenu, należy dokonać ich zabezpieczenia. Ponadto wszystkie niezinventaryzowane elementy uzbrojenia terenu i urządzenia obce napotkane na etapie wykonawstwa należy traktować jako czynne i bezwzględnie uzgodnić z ich użytkownikami w trybie doraźnym. W razie potrzeby należy dokonać nieprojektowanych regulacji wysokościowych obudów niezinventaryzowanych elementów uzbrojenia.

Na obszarze projektowanych robót nie występują punkty osnowy geodezyjnej

13. OCHRONA ZABYTKÓW

W przypadku odkrycia podczas prowadzenia robót budowlanych przedmiotu posiadającego cechy zabytku, należy je wstrzymać, a przedmiot i miejsce znalezienia zabezpieczyć i niezwłocznie powiadomić o tym fakcie Wojewódzki Urząd Ochrony Zabytków w Toruniu (Delegatura w Bydgoszczy, ul. Jezuicka 2; 85-102 Bydgoszcz), a jeśli nie będzie to możliwe, Burmistrza Sępólna Krajeńskiego (ul. T. Kościuszki 11; 89-400 Sępólno Krajeńskie).

14. OZNAKOWANIE ROBÓT

W rozumieniu przepisów ustawy z dnia 21 marca 1985 r. o drogach publicznych, opisywana droga jest drogą publiczną, wobec czego Wykonawca robót zobowiązany jest do opracowania projektu organizacji ruchu na czas ich wykonywania.

15. ROBOTY PRZYGOTOWAWCZE

Do kategorii robót przygotowawczych należą roboty pomiarowe, których przeprowadzenie ma na celu wyznaczenie w terenie położenia zakresu robót w sposób nie budzący wątpliwości.

16. ROBOTY BUDOWLANE

Wszystkie kategorie projektowanych robót budowlanych wymieniono w porządku technologicznym ich wykonania, w treści punktu „CEL I ZAKRES OPRACOWANIA” będącego integralną częścią niniejszego opisu. Wykonanie tych robót musi być zgodne z treścią rysunków wykonawczych.

17. STAŁA ORGANIZACJA RUCHU

Na drodze obowiązuje stała organizacja ruchu zatwierdzona przez organ zarządzający ruchem na drodze, tj. przez Starostę Sępoleńskiego (patrz: „Opinie, uzgodnienia, pozwolenia i inne dokumenty”).

17. STAŁA ORGANIZACJA RUCHU

Na drodze obowiązuje stała organizacja ruchu zatwierdzona przez organ zarządzający ruchem na drodze, tj. przez Starostę Sępoleńskiego (patrz: „Opinie, uzgodnienia, pozwolenia i inne dokumenty”).

18. UWAGI KOŃCOWE

Po wykonaniu robót podstawowych należy przeprowadzić roboty porządkowe mające na celu przywrócenie miejsca robót i terenu przyległego do należytego porządku i sporządzić inwentaryzację powykonawczą.

OPRACOWAŁA:

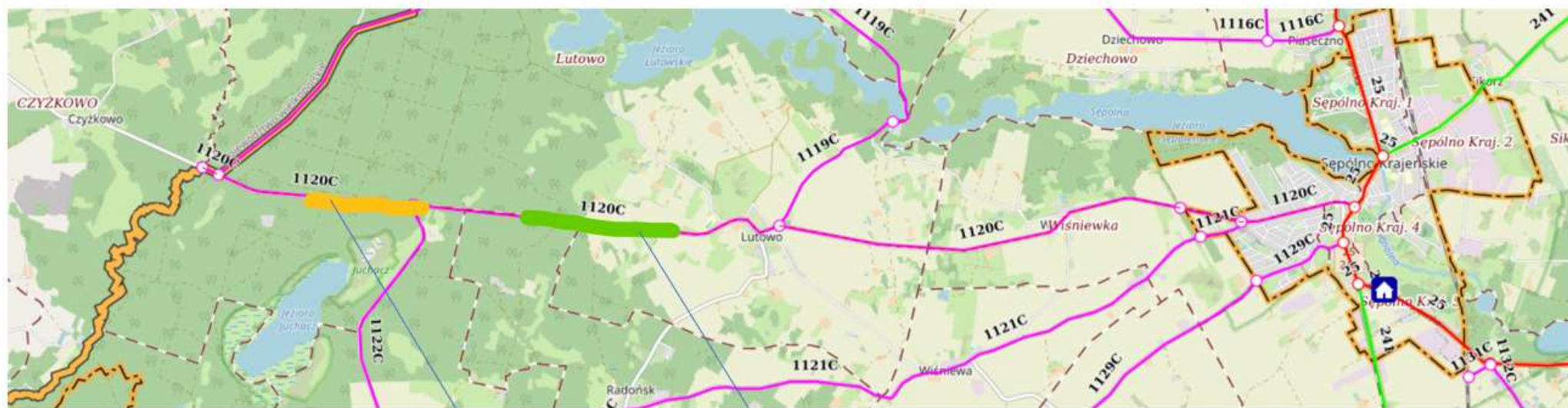
.....

II.

CZEŚĆ
RYSUNKOWA

PLAN ORIENTACYJNY

„Remont wybranych odcinków drogi publicznej kategorii powiatowej należącej do Powiatu Sepoleńskiego, tj. remont DP nr 1120C relacji [Lipka]-gr. woj.-Sepólno Krajeńskie na odcinkach o łącznej długości 2,750km zlokalizowanych pomiędzy km 1+020, a km 2+270 (w zakresie poboczy) oraz pomiędzy km 3+276, a km 4+776 jej przebiegu”



Odcinek DP nr 1120C od km 1+020 do km 2+270 (1+250 km)

Odcinek DP nr 1120C od km 3+276 do km 4+776 (1,500 km)

Rys. nr 1.: „Plan orientacyjny” – (bez skali)