

ZARZĄD DROGOWY W SĘPÓLNIE KRAJEŃSKIM POWIAT SĘPOLEŃSKI



ul. Koronowska 5
89-400 Sępólno Krajeńskie
woj. kujawsko-pomorskie

REGON: 092363449
tel./fax.: 52 3881202
Główny Księgowy: 52 3881201
Dyrektor: 52 3881200

Bank Spółdzielczy
w Więcborku
86 8162 0003 0000 4398 2000 0020



e-mail: zd@zd-sepolno.lo.pl

<https://bip.zd-sepolno.lo.pl/>

EGZ. NR 1

OPIS ROBÓT BUDOWLANYCH, DLA KTÓRYCH NIE JEST WYMAGANE UZYSKANIE POZWOLENIA NA BUDOWĘ

NAZWA ZAMIERZENIA BUDOWLANEGO:	Remont DP nr 1119C relacji Lutówko-Lutowo na odcinku o długości 0,300 km zlokalizowanym pomiędzy km 2+504, a km 2+804 jej przebiegu
ADRES:	m. Lutowo, województwo kujawsko-pomorskie, powiat sępoleński, gmina Sępólno Krajeńskie
JEDNOSTKA EWIDENCYJNA:	Sępólno Krajeńskie 041302_5
OBRĘB EWIDENCYJNY:	Lutowo (0006)
NUMERY DZIAŁEK EWIDENCYJNYCH:	566/1 i 742
INWESTOR:	Zarząd Drogowy w Sępólnie Krajeńskim ul. Koronowska 5 89-400 Sępólno Krajeńskie
CPV:	Roboty budowlane (kod: 45000000-7) Roboty drogowe (kod: 45233140-2) Roboty w zakresie różnych nawierzchni (kod: 45233200-1)

OPRACOWANIE Branża drogowa (BD):	mgr inż. Olga ECKERT-GAPPA	
---------------------------------------------	----------------------------	--

Marzec 2024 r.

SPIS ZAWARTOŚCI:

I. Część opisowa

1. Lokalizacja zamierzenia budowlanego
2. Istniejący stan zagospodarowania terenu
3. Zagospodarowanie projektowane
4. Ochrona środowiska
5. Projektowane zagospodarowanie zasadnicze w ujęciu ilościowym
6. Cel i zakres opracowania
7. Stan projektowany – lokalizacja w planie
8. Stan projektowany – charakterystyki konstrukcyjne
9. Stan projektowany – kanały technologiczne
10. Stan projektowany – odwodnienie terenu
11. Uzbrojenie terenu i osnowy geodezyjne
12. Ochrona zabytków
13. Oznakowanie robót
14. Roboty przygotowawcze
15. Roboty budowlane
16. Stała organizacja ruchu
17. Uwagi końcowe

II. Część rysunkowa

1. Plan orientacyjny (**Rys. nr 1**)
2. Plan sytuacyjny (**Rys. nr 2**)
3. Przekrój konstrukcyjny (**Rys. nr 3**)

I.

CZEŚĆ
OPISOWA

1. LOKALIZACJA ZAMIERZENIA BUDOWLANEGO

Realizacja przedmiotowego przedsięwzięcia planowana jest na części nieruchomości gruntowych, które położone są w województwie kujawsko-pomorskim, w powiecie sępoleńskim, na terenie gminy Sępólno Krajeńskie, w jednostce ewidencyjnej Sępólno Krajeńskie (041302_5), w obrębie ewidencyjnym Lutowo (0006) i są oznaczone w ewidencji gruntów i budynków numerami ewidencyjnymi 566/1 i 742. Wymienione nieruchomości gruntowe w całości użytkowane są jako „drogi”.

Orientacyjną i szczegółową lokalizację projektowanego przedsięwzięcia przedstawiają rysunki:

- a) nr 1 pn.: „Plan orientacyjny”;
- b) nr 2 pn.: „Plan sytuacyjny”.

2. STAN ISTNIEJĄCY ZAGOSPODAROWANIA TERENU

Droga publiczna kategorii powiatowej nr 1119C relacji Lutówko-Lutowo, klasy Z (droga zbiorcza) na odcinku przedstawionym do remontu ma jedną dwukierunkową jezdnię o nawierzchni gruntowej wzmocnionej kruszywem i szerokości zmiennej, tj. 4,00+5,00 m, która w planie biegnie odcinkami prostymi i kołowymi łukami poziomymi. Po obu stronach jezdni drogi usytuowane są pozostałe nieulepszone powierzchnie gruntowe pasa drogowego. Do pasa drogowego przylegają obustronnie tereny leśne i pola uprawne.

W rozumieniu przepisów ustawy z dnia 20 czerwca 1997 r. Prawo o ruchu drogowym (Dz.U. Nr 98, poz. 602, ze zm.), analizowany odcinek drogi zlokalizowany jest w całości poza obszarem zabudowanym. W obrębie jego przebiegu:

1. nie występuje drzewostan, który pozostawałby w kolizji z projektowanym zakresem robót drogowych;
2. występuje uzbrojenie infrastrukturalne w postaci doziemnych kabli telekomunikacyjnych;
3. ulokowane są zjazdy o nawierzchni gruntowej nieulepszonej.

Nieruchomości, na terenie których planuje się wykonywanie robót:

1. są prawnie usankcjonowaną częścią składową pasa drogowego drogi powiatowej;
2. nie są wpisane do rejestru zabytków;
3. nie leżą na terenie żadnej ze stref ochrony konserwatorskiej;
4. są położone na terenie Krajeńskiego Parku Krajobrazowego, gdzie wszelkie ustanowione zakazy nie dotyczą zagadnień związanych z remontem, przebudową itd. dróg publicznych;
5. nie leżą na terenie innych obszarów chronionych mocą przepisów prawa.

Przedstawiany odcinek drogi, z uwagi na długotrwałe niekorzystne warunki atmosferyczne, jest poważnie zdekapitalizowany. Nieuregulowane spadki podłużne i poprzeczne powodują powstawanie zastoisk wody, prowadząc do stanu zagrażającego przejeźdności tegoż odcinka drogowego. W związku z powyższym wymagane jest przeprowadzenie remontu nawierzchni przedmiotowej drogi publicznej.

Opisany stan istniejący ilustruje zamieszczona poniżej dokumentacja fotograficzna.





3. ZAGOSPODAROWANIE PROJEKTOWANE

Projektowane przedsięwzięcie oparte jest na zamiśle wykonania remontu wskazywanego odcinka, co ma zostać zrealizowane poprzez wzmocnienie i wyprofilowanie przekroju poprzecznego i podłużnego nawierzchni jezdni kruszywem. Roboty budowlane z tym związane będą realizowane wyłącznie w zakresie branży drogowej – w granicach pasa drogowego i istniejącej szerokości jezdni drogi. Przebieg przedmiotowego odcinka w planie nie ulegnie zmianie.

W trakcie realizacji opisywanego przedsięwzięcia nie przewiduje się ingerencji w teren przyległy oraz zasoby istniejącego drzewostanu. Niezmienionym pozostanie także sposób odwodnienia terenu, które będzie realizowane grawitacyjnie w obrębie pasa drogowego.

Wykonanie zaplanowanych robót pozwoli na komfortowe korzystanie z odcinka drogi poprzez zdecydowaną poprawę warunków trakcyjnych, nie będzie miało negatywnego wpływu na środowisko i stan jego dotychczasowego zachowania, jak też nie stworzy zagrożeń dla bezpieczeństwa ludzi, mienia i zdrowia użytkowników.

4. OCHRONA ŚRODOWISKA

Zgodnie z treścią przepisów rozporządzenia Rady Ministrów z dnia 9 listopada 2010 r. w sprawie przedsięwzięć mogących znacząco oddziaływać na środowisko, projektowane zamierzenie budowlane nie należy do przedsięwzięć, dla których wymagane jest lub może być wymagane przeprowadzenie oceny oddziaływania na środowisko.

W trakcie realizacji przedsięwzięcia na pewno okresowo wzrośnie natężenie hałasu, co spowodowane będzie wykonywaniem robót budowlanych przy pomocy maszyn budowlanych, samojedznych środków transportu kołowego i innego sprzętu zmechanizowanego. Efekt ten będzie bardzo krótkotrwały i minie po zakończeniu robót.

W zakresie zanieczyszczenia powietrza, jak i natężenia hałasu, zrealizowane przedsięwzięcie nie będzie miało negatywnego wpływu na środowisko.

Podsumowując, należy stwierdzić, że realizacja projektowanego przedsięwzięcia nie będzie miała negatywnego wpływu na środowisko i stan jego dotychczasowego zachowania.

5. PROJEKTOWANE ZAGOSPODAROWANIE ZASADNICZE W UJĘCIU ILOŚCIOWYM

Współzależności elementarne składające się na projektowane zagospodarowanie terenu skwantyfikowane zostały w treści rys. nr 2, tj. „Planu sytuacyjnego”. W ujęciu ilościowym przedstawia się ono następująco:

1. wzmocniona nawierzchnia jezdni – 1 260 m²;
2. szerokość jezdni – 4,00÷5,00 m;
3. rdzeń żwirowy – 60 m;
4. długość odcinka – 0,300 km;
5. zjazdy – istniejące; bez zmian.

Sposób realizacji robót opisano w dalszej części niniejszego opracowania.

6. CEL I ZAKRES OPRACOWANIA

Opracowanie niniejsze ma na celu wskazanie właściwego, z punktu widzenia branży drogowej, sposobu wykonania robót budowlanych polegających na remoncie ww. odcinka drogi, w wyniku czego zrealizowane ma zostać zagospodarowanie terenu w projektowanym zakresie.

W związku z powyższym, po przednim oznakowaniu terenu robót, należy przeprowadzić roboty pomiarowe, po czym należy:

- wykonać koryto pod projektowane wzmocnienie;
- wykonać rdzeń żwirowy w geowłókninie separacyjno-filtracyjnej;
- wykonać nawierzchnię z kruszywa łamanego, uprzednio wyprofilując i zagęszczając podłoże;
- wykonać zasypkę rdzenia z kruszywa łamanego.

Po wykonaniu w/w zakresu robót należy:

- przeprowadzić roboty porządkowe.

Opisane roboty należy wykonać zgodnie z treścią rysunków pozostających integralną częścią niniejszego opracowania.

7. STAN PROJEKTOWANY – LOKALIZACJA W PLANIE

Sposób zlokalizowania obiektu w planie zobrazowany został treścią rys. nr 2, tj. „Planu sytuacyjnego”. Wykonawca znajdzie tam szczegółowe omówienia dotyczące geometrii poziomej obiektu i wszelkie inne charakterystyki niezbędne z wykonawczego punktu widzenia do zlokalizowania i zrealizowania przedsięwzięcia w terenie.

8. STAN PROJEKTOWANY – CHARAKTERYSTYKI KONSTRUKCYJNE

W zakresie remontu odcinka drogi realizowane będą przekroje charakterystyczne zobrazowane treścią rys. nr 3 pn. „Przekroje konstrukcyjne”.

9. STAN PROJEKTOWANY – KANAŁY TECHNOLOGICZNE

W związku z charakterem planowanych robót, na zarządcy drogi nie spoczywa obowiązek zlokalizowania w pasie drogowym kanału technologicznego, który istnieje wyłącznie w trakcie budowy lub przebudowy drogi, co w opisywanym przedsięwzięciu nie będzie miało zastosowania.

10. STAN PROJEKTOWANY – ODWODNIENIE TERENU

Odwodnienie terenu funkcjonować będzie w sposób analogiczny do dotychczasowego, tzn. jako powierzchniowe, grawitacyjne, wyłącznie na gruntach własnych.

11. UZBROJENIE TERENU I OSNOWY GEODEZYJNE

W bliskim sąsiedztwie planowanego przedsięwzięcia występuje uzbrojenie infrastrukturalne w postaci kabla telekomunikacyjnego doziemnego, w obrębie którego prace należy prowadzić ręcznie (patrz treść uzgodnienia branżowego ORANGE Polska S.A.).

W sytuacji natrafienia na niezinventaryzowane elementy infrastrukturalnego uzbrojenia terenu, należy dokonać ich zabezpieczenia. Ponadto wszystkie niezinventaryzowane elementy uzbrojenia terenu i urządzenia obce napotkane na etapie wykonawstwa należy traktować jako czynne i bezwzględnie uzgodnić z ich użytkownikami w trybie doraźnym. W razie potrzeby należy dokonać nieprojektowanych regulacji wysokościowych obudów niezinventaryzowanych elementów uzbrojenia.

W sąsiedztwie odcinka, na długości którego planowane są roboty budowlane, zlokalizowane są punkty szczegółowej osnowy geodezyjnej, które są położone poza strefą planowanych robót. Mimo to zobowiązuje się wykonawcę do zachowania wysokiej ostrożności i wykonywania robót w sposób nie zagrażający znakom geodezyjnym.

12. OCHRONA ZABYTKÓW

W przypadku odkrycia podczas prowadzenia robót budowlanych przedmiotu posiadającego cechy zabytku, należy je wstrzymać, a przedmiot i miejsce znalezienia zabezpieczyć i niezwłocznie powiadomić o tym fakcie Wojewódzki Urząd Ochrony Zabytków w Toruniu (Delegatura w Bydgoszczy, ul. Jezuitska 2; 85-102 Bydgoszcz), a jeśli nie będzie to możliwe, Burmistrza Sępólna Krajeńskiego (ul. T. Kościuszki 11; 89-400 Sępólno Krajeńskie).

13. OZNAKOWANIE ROBÓT

W rozumieniu przepisów ustawy z dnia 21 marca 1985 r. o drogach publicznych, opisywana droga jest drogą publiczną, wobec czego Wykonawca robót zobowiązany jest do opracowania projektu organizacji ruchu na czas ich wykonywania.

14. ROBOTY PRZYGOTOWAWCZE

Do kategorii robót przygotowawczych należą roboty pomiarowe, których przeprowadzenie ma na celu wyznaczenie w terenie położenia zakresu robót w sposób nie budzący wątpliwości.

15. ROBOTY BUDOWLANE

Wszystkie kategorie projektowanych robót budowlanych wymieniono w porządku technologicznym ich wykonania, w treści punktu „Cel i zakres opracowania” będącego integralną częścią niniejszego opisu. Wykonanie tych robót musi być zgodne z treścią rysunków wykonawczych.

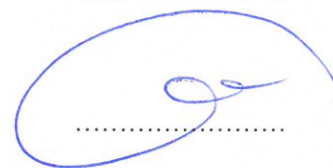
16. STAŁA ORGANIZACJA RUCHU

Na omawianym odcinku drogi brak jest elementów oznakowania pionowego. Stała organizacja ruchu nie jest wymagana.

17. UWAGI KOŃCOWE

Po wykonaniu robót podstawowych należy przeprowadzić roboty porządkowe mające na celu przywrócenie miejsca robót i terenu przyległego do należytego porządku.

OPRACOWAŁA:

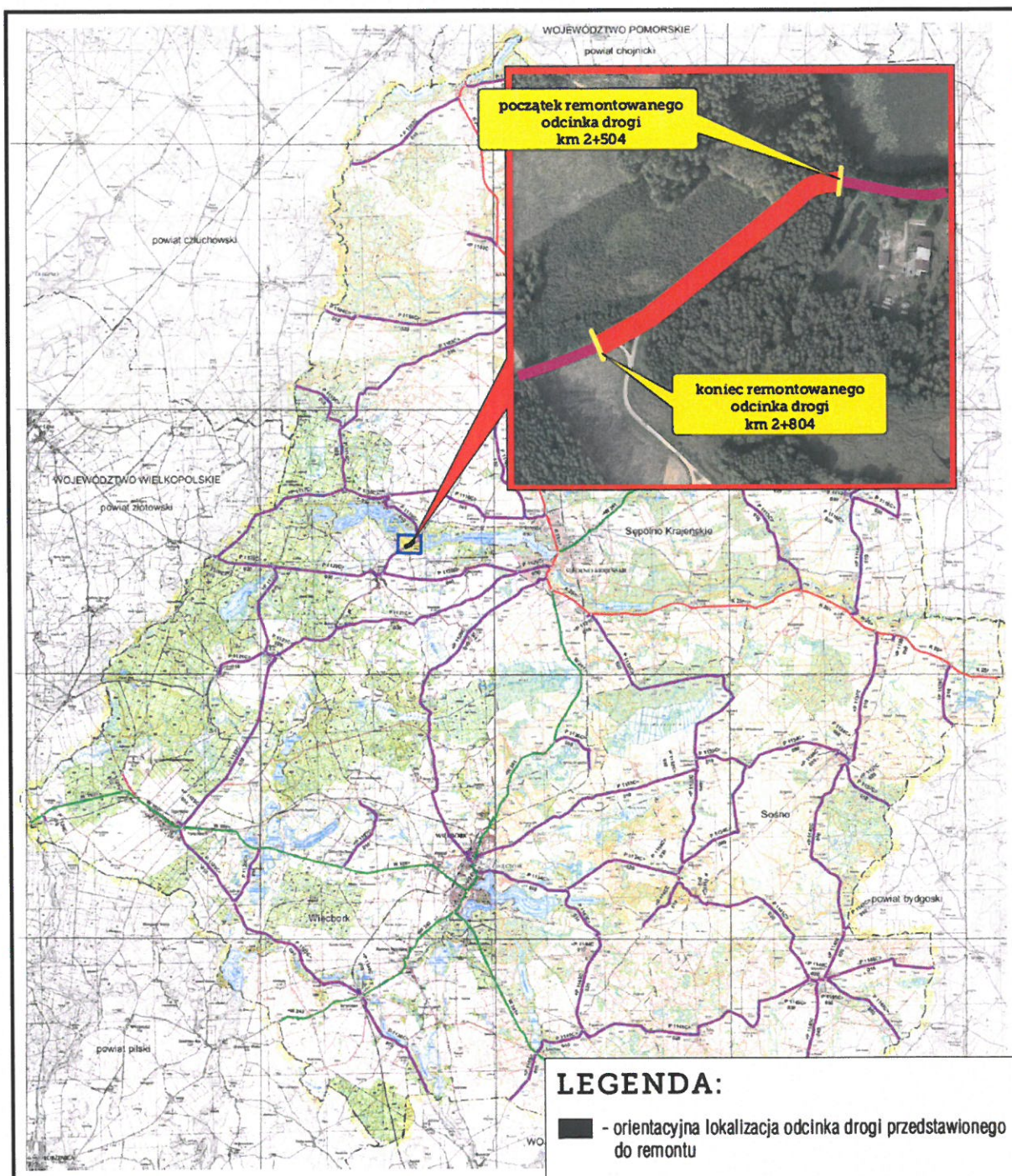


II.

CZEŚĆ
RYSUNKOWA

PLAN ORIENTACYJNY

Remont nawierzchni DP nr 1119C relacji Lutówko - Lutowo na odcinku o długości 0,300 km zlokalizowanym pomiędzy km 2+504, a km 2+804 jej przebiegu.



Rys. nr 1.: „Plan orientacyjny” – (bez skali)