

ZARZĄD DROGOWY W SĘPÓLNIE KRAJEŃSKIM POWIAT SĘPOLEŃSKI



ul. Koronowska 5
89-400 Sępólno Krajeńskie
woj. kujawsko-pomorskie

REGON: 092363449
tel./fax.: 52 3881202
Główny Księgowy: 52 3881201
Dyrektor: 52 3881200

Bank Spółdzielczy
w Więcborku
86 8162 0003 0000 4398 2000 0020



e-mail: zdsepolno@onet.pl

<https://bip.zd-sepolno.lo.pl/>

EGZ. NR 1

OPIS ROBÓT BUDOWLANYCH, DLA KTÓRYCH NIE JEST WYMAGANE UZYSKANIE POZWOLENIA NA BUDOWĘ

NAZWA ZAMIERZENIA BUDOWLANEGO:	Remont DP nr 1120C relacji [Lipka]-gr. woj.-Sępólno Krajeńskie na odcinku o długości 0,502 km zlokalizowanym pomiędzy km 2+778, a km 3+280 jej przebiegu
ADRES:	m. Iłowo/Radońsk, województwo kujawsko-pomorskie, powiat sępoleński, gmina Sępólno Krajeńskie
JEDNOSTKA EWIDENCYJNA:	Sępólno Krajeńskie 041302_5
OBREB EWIDENCYJNY:	<ul style="list-style-type: none">• Iłowo 0002• Radońsk 0010
NUMERY DZIAŁEK EWIDENCYJNYCH:	<ul style="list-style-type: none">• 252• 171/5
INWESTOR:	Zarząd Drogowy w Sępólnie Krajeńskim ul. Koronowska 5 89-400 Sępólno Krajeńskie
CPV:	Roboty budowlane (kod: 45000000-7) Roboty drogowe (kod: 45233140-2) Roboty w zakresie różnych nawierzchni (kod: 45233200-1)

OPRACOWANIE Branża drogowa (BD):	inż. Edwin ECKERT uprawnienia budowlane w specjalności konstrukcyjno-inżynierskiej w zakresie dróg, nawierzchni lotniskowych i mostów nr GP-KZ-7342/278/92 inż. Edwin Eckert upr. budowl. nr GP-KZ-7342/278/92 w specjalności konstrukcyjno-inżynierskiej w zakresie dróg, nawierzchni lotniskowych i mostów 06.02.2023. /data opracowania i podpis opracowującego
---	--

SPIS ZAWARTOŚCI:

I. Część opisowa (str. 3-7)

1. Lokalizacja zamierzenia budowlanego
2. Istniejący stan zagospodarowania terenu
3. Zagospodarowanie projektowane
4. Ochrona środowiska
5. Projektowane zagospodarowanie zasadnicze w ujęciu ilościowym
6. Cel i zakres opracowania
7. Stan projektowany – lokalizacja w planie
8. Stan projektowany – charakterystyki konstrukcyjne
9. Stan projektowany – kanały technologiczne
10. Stan projektowany – odwodnienie terenu
11. Uzbrojenie terenu i osnowy geodezyjne
12. Ochrona zabytków
13. Oznakowanie robót
14. Roboty przygotowawcze
15. Roboty budowlane
16. Stała organizacja ruchu
17. Uwagi końcowe

II. Część rysunkowa

1. Plan orientacyjny (Rys. nr 1)
2. Plan sytuacyjny (Rys. nr 2)
3. Przekroje konstrukcyjne (Rys. nr 3)

inż. Edwin Eckert
upr. budowl. nr GP-KZ-7342/278/92
w specjalności konstrukcyjno-inżynierskiej
w zakresie dróg, nawierzchni lotniskowych i mostów

I.

CZEŚĆ
OPISOWA

1. LOKALIZACJA ZAMIERZENIA BUDOWLANEGO

Realizacja przedmiotowego przedsięwzięcia planowana jest na części nieruchomości gruntowych, które położone są w województwie kujawsko-pomorskim, w powiecie sępoleńskim, na terenie gminy Sępólno Krajeńskie, w jednostce ewidencyjnej Sępólno Krajeńskie 041302_5. Działka oznaczona w ewidencji gruntów i budynków numerem ewidencyjnym 252 położona jest w obrębie ewidencyjnym Iłowo 0002, a działka oznaczona w ewidencji gruntów i budynków numerem 171/5 znajduje się w obrębie ewidencyjnym Radońsk 0010. Wymienione nieruchomości gruntowe w całości użytkowane są jako „drogi”.

Orientacyjną i szczegółową lokalizację projektowanego przedsięwzięcia przedstawiają rysunki:

- a) nr 1 pn.: „Plan orientacyjny”;
- b) nr 2 pn.: „Plan sytuacyjny”.

2. ISNIEJĄCY STAN ZAGOSPODAROWANIA TERENU

Droga publiczna kategorii powiatowej nr 1120C relacji [Lipka]-gr. woj.-Sępólno Krajeńskie, klasy Z (droga zbiorcza) na odcinku przedstawionym do remontu ma jedną dwukierunkową jezdnię o nawierzchni bitumicznej szerokości 5 m, która w planie biegnie odcinkiem prostym. Po obu stronach jezdni drogi usytuowane są nieulepszone pobocza gruntowe o szerokości 1 m, za którymi ulokowane są pozostałe nieulepszone powierzchnie gruntowe pasa drogowego. Do pasa drogowego przylegają obustronnie tereny leśne.

W rozumieniu przepisów ustawy z dnia 20 czerwca 1997 r. Prawo o ruchu drogowym (Dz.U. Nr 98, poz. 602, ze zm.), analizowany odcinek drogi zlokalizowany jest poza obszarem zabudowanym. W obrębie jego przebiegu:

1. nie występuje drzewostan, który pozostawałby w kolizji z projektowanym zakresem robót drogowych;
2. występuje uzbrojenie infrastrukturalne;
3. ulokowane są zjazdy o nawierzchni gruntowej nieulepszonej oraz elementy oznakowania pionowego.

Nieruchomości, na terenie których planuje się wykonywanie robót:

1. są prawnie usankcjonowaną częścią składową pasa drogowego drogi powiatowej;
2. nie są wpisane do rejestru zabytków;
3. nie leżą na terenie żadnej ze stref ochrony konserwatorskiej;
4. są położone na terenie Krajeńskiego Parku Krajobrazowego, gdzie wszelkie ustanowione zakazy nie dotyczą zagadnień związanych z remontem, przebudową itd. dróg publicznych.

Odcinek drogi przeznaczony do remontu jest poważnie zdekapitalizowany nieprzerwaną, kilkudziesięcioletnią eksploatacją, wobec czego wymaga pilnego remontu, gdyż jest niedostosowany do wymagań technicznych stawianych drogom publicznym, a jego eksploatacja odbywa się w stanie permanentnego zagrożenia bezpieczeństwa. W związku z użytkowaniem drogi generowane są znaczne uciążliwości wpływające ujemnie na trwałość techniczną wszelkich pojazdów.

Opisany stan istniejący ilustruje zamieszczona poniżej dokumentacja fotograficzna.





3. ZAGOSPODAROWANIE PROJEKTOWANE

Projektowane przedsięwzięcie oparte jest na zamiśle wykonania remontu nawierzchni wskazywanego odcinka oraz ulepszenie poboczy gruntowych zgodnie ze stanem istniejącym tj. 1 m. Przebieg przedmiotowego odcinka w planie oraz zjazdy z drogi pozostawia się bez zmian.

W trakcie realizacji opisywanego przedsięwzięcia nie przewiduje się ingerencji w teren przyległy oraz zasoby istniejącego drzewostanu. Niezmienionym pozostanie także sposób odwodnienia terenu.

Współzależności elementarne składające się na projektowany zakres robót skwantyfikowane zostały w treści rys. nr 2, tj. „Planu sytuacyjnego”. Opisywany remont nawierzchni jezdni planuje się wykonać na powierzchni 2 510 m².

Sposób realizacji robót opisano w dalszej części niniejszego opracowania.

4. OCHRONA ŚRODOWISKA

Zgodnie z treścią przepisów rozporządzenia Rady Ministrów z dnia 9 listopada 2010 r. w sprawie przedsięwzięć mogących znacząco oddziaływać na środowisko, projektowane zamierzenie budowlane nie należy do przedsięwzięć, dla których wymagane jest lub może być wymagane przeprowadzenie oceny oddziaływania na środowisko.

W trakcie realizacji przedsięwzięcia na pewno okresowo wzrośnie natężenie hałasu, co spowodowane będzie wykonywaniem robót budowlanych przy pomocy maszyn budowlanych, samojezdnych środków transportu kołowego i innego sprzętu zmechanizowanego. Efekt ten będzie bardzo krótkotrwały i minie po zakończeniu robót.

W zakresie zanieczyszczenia powietrza, jak i natężenia hałasu, zrealizowane przedsięwzięcie nie będzie miało negatywnego wpływu na środowisko.

Podsumowując, należy stwierdzić, że realizacja projektowanego przedsięwzięcia nie będzie miała negatywnego wpływu na środowisko i stan jego dotychczasowego zachowania.

5. PROJEKTOWANE ZAGOSPODAROWANIE ZASADNICZE W UJĘCIU ILOŚCIOWYM

Współzależności elementarne składające się na projektowane zagospodarowanie terenu skwantyfikowane zostały w treści rys. 2, tj. „Planu sytuacyjnego”. W ujęciu ilościowym przedstawia się ono następująco:

1. nawierzchnia jezdni z betonu asfaltowego – 2 510 m²;

2. remontowane pobocza gruntowe – 968 m²;
3. szerokość jezdni – 5 m;
4. szerokość pobocza – 1 m;
5. długość jezdni – 0,502 km.

Sposób realizacji robót opisano w dalszej części niniejszego opracowania.

6. CEL I ZAKRES OPRACOWANIA

Opracowanie niniejsze ma na celu wskazanie właściwego, z punktu widzenia branży drogowej, sposobu wykonania robót budowlanych polegających na remoncie ww. odcinka drogi. Wszystko w oparciu o powierzchnie terenu znajdujące się w lokalizacji, o której mowa na wstępie.

W związku z powyższym, po uprzednim oznakowaniu terenu robót, należy przeprowadzić roboty pomiarowe, po czym należy:

- oczyścić i skropić emulsją asfaltową istniejącą nawierzchnię bitumiczną;
- mechanicznie wyrównać istniejącą nawierzchnię;
- skropić emulsją asfaltową wyrównaną nawierzchnię bitumiczną;
- ułożyć nawierzchnię z mieszanek mineralno-bitumicznych asfaltowych w zakresie warstwy wiążącej;
- skropić wykonaną warstwę wiążącą emulsją asfaltową;
- ułożyć nawierzchnię z mieszanek mineralno-bitumicznych asfaltowych (warstwa ścieralna);
- mechanicznie wyprofilować i zagęścić podłoże pod warstwy konstrukcyjne nawierzchni w obszarze poboczy;
- wykonać podbudowę z mieszanki kruszywa niezwiązanego (pobocza).

Opisane roboty wykonać zgodnie z treścią rysunków pozostających integralną częścią niniejszego opracowania.

7. STAN PROJEKTOWANY – LOKALIZACJA W PLANIE

Sposób zlokalizowania obiektu w planie zobrazowany został treścią rys. nr 2, tj. „Planu sytuacyjnego”. Wykonawca znajdzie tam szczegółowe omówienia dotyczące geometrii poziomej obiektu i wszelkie inne charakterystyki niezbędne z wykonawczego punktu widzenia do zlokalizowania i zrealizowania przedsięwzięcia w terenie.

8. STAN PROJEKTOWANY – CHARAKTERYSTYKI KONSTRUKCYJNE

W zakresie remontu elementów składowych drogi realizowane będą przekroje charakterystyczne zobrazowane treścią rys. nr 3 pn. „Przekroje konstrukcyjne”.

9. STAN PROJEKTOWANY – KANAŁY TECHNOLOGICZNE

W związku z charakterem planowanych robót, na zarządcy drogi nie spoczywa obowiązek zlokalizowania w pasie drogowym kanału technologicznego.

10. STAN PROJEKTOWANY – ODWODNIENIE TERENU

Odwodnienie terenu funkcjonować będzie w sposób analogiczny do dotychczasowego, tzn. jako powierzchniowe, realizowane spadkami podłużnymi i poprzecznymi, wyłącznie na gruntach własnych, poprzez odprowadzanie wód z jezdni w obszarze ulepszonych kruszywem chłonnych poboczy gruntowych.

11. UZBROJENIE TERENU I OSNOWY GEODEZYJNE

W obrębie planowanego przedsięwzięcia występuje uzbrojenie infrastrukturalne w postaci napowietrznej linii telekomunikacyjnej przecinającej pas drogowy w poprzek. Infrastruktura, o której mowa, nie koliduje z planowanym zakresem robót, a jej lokalizację obrazują rysunki uzgodnieniowe (patrz: „Opinie, uzgodnienia, pozwolenia i inne dokumenty”).

W sytuacji natrafienia na niezinventaryzowane elementy infrastrukturalnego uzbrojenia terenu, należy dokonać ich zabezpieczenia. Ponadto wszystkie niezinventaryzowane elementy uzbrojenia terenu i urządzenia obce napotkane na etapie wykonawstwa należy traktować jako czynne i bezwzględnie uzgodnić z ich użytkownikami w trybie doraźnym. W razie potrzeby należy dokonać nieprojektowanych regulacji wysokościowych obudów niezinventaryzowanych elementów uzbrojenia.

W obszarze pasa drogowego drogi publicznej kategorii powiatowej nr 1120C, planowane jest przez ENEA Operator Sp. z o.o. umieszczenie elektroenergetycznej linii kablowej SN-15 kV, na warunkach określonych w decyzji nr ZD-RR.713.01.58.2020.K.Ch z dnia 08 maja 2020 r. wydanej przez Zarząd Drogowy w Sępólnie Krajeńskim (patrz: „Opinie, uzgodnienia, pozwolenia i inne dokumenty”).

Na obszarze projektowanych robót nie występują punkty osnowy geodezyjnej

12. OCHRONA ZABYTKÓW

W przypadku odkrycia podczas prowadzenia robót budowlanych przedmiotu posiadającego cechy zabytku, należy je wstrzymać, a przedmiot i miejsce znalezienia zabezpieczyć i niezwłocznie powiadomić o tym fakcie Wojewódzki Urząd Ochrony Zabytków w Toruniu (Delegatura w Bydgoszczy, ul. Jezuitska 2; 85-102 Bydgoszcz), a jeśli nie będzie to możliwe, Burmistrza Sępólna Krajeńskiego (ul. T. Kościuszki 11; 89-400 Sępólno Krajeńskie).

13. OZNAKOWANIE ROBÓT

W rozumieniu przepisów ustawy z dnia 21 marca 1985 r. o drogach publicznych, opisywana droga jest drogą publiczną, wobec czego Wykonawca robót zobowiązany jest do opracowania projektu organizacji ruchu na czas ich wykonywania.

14. ROBOTY PRZYGOTOWAWCZE

Do kategorii robót przygotowawczych należą roboty pomiarowe, których przeprowadzenie ma na celu wyznaczenie w terenie położenia zakresu robót w sposób nie budzący wątpliwości.

15. ROBOTY BUDOWLANE

Wszystkie kategorie projektowanych robót budowlanych wymieniono w porządku technologicznym ich wykonania, w treści punktu „CEL I ZAKRES OPRACOWANIA” będącego integralną częścią niniejszego opisu. Wykonanie tych robót musi być zgodne z treścią rysunków wykonawczych.

16. STAŁA ORGANIZACJA RUCHU

Na drodze obowiązuje stała organizacja ruchu zatwierdzona przez organ zarządzający ruchem na drodze, tj. przez Starostę Sępoleńskiego (patrz: „Opinie, uzgodnienia, pozwolenia i inne dokumenty”).

17. UWAGI KOŃCOWE

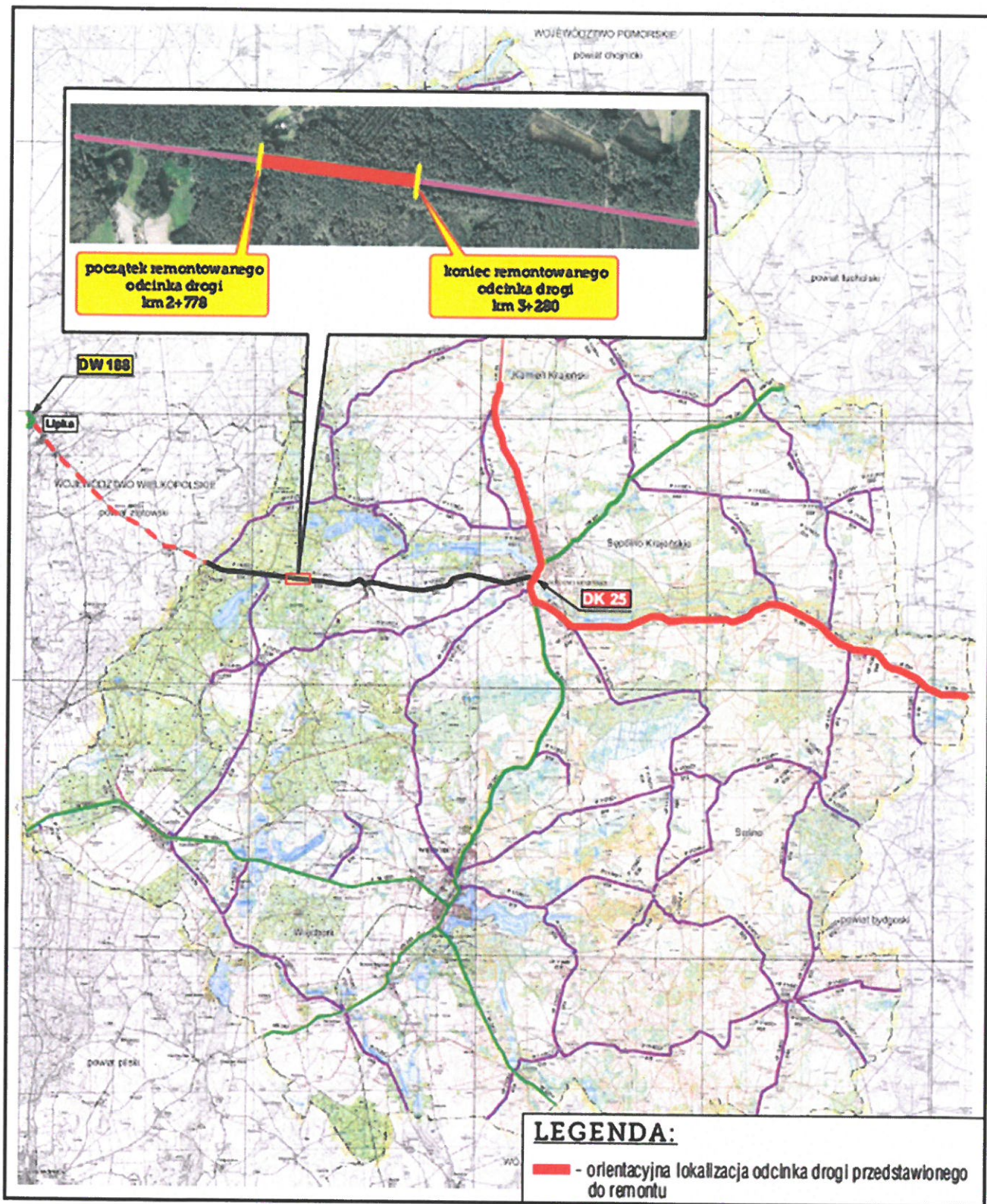
Po wykonaniu robót podstawowych należy przeprowadzić roboty porządkowe mające na celu przywrócenie miejsca robót i terenu przyległego do należytego porządku.

OPRACOWAŁ:

inż. Edwin Eckert
upr. budowl. nr GP-KŻ-7342/278/92
w specjalności konstrukcyjno-inżynierskiej
w zakresie dróg, nawierzchni lotniskowych i mostów

II.

CZEŚĆ
RYSUNKOWA



Rys. nr 1.: „Plan orientacyjny” – (bez skali)

Inż. Edwin Eckert
 upr. budowl. nr GP-KZ-7342/278/92
 w specjalności konstrukcyjno-inżynierskiej
 w zakresie dróg, nawierzchni lotniskowych i mostów