



PROJEKT ZMIAN STAŁEJ ORGANIZACJI RUCHU

STADIUM: Zmiany stałej organizacji ruchu

BRANŻA: Drogowa

ROBOTA: Zmiany stałej organizacji ruchu na drodze publicznej kat. powiatowej nr 1120C relacji [Lipka] - gr. woj. - Sępólno Krajeńskie w ramach modernizacji przejść dla pieszych w km 11+968,00 oraz w km 12+243,00

OBIEKT: DP nr 1120C relacji [Lipka] - gr. woj. - Sępólno Krajeńskie

ADRES: województwo kujawsko-pomorskie, powiat sępoleński, gm. Sępólno Kraj.

ZARZĄDCA DROGI: Zarząd Powiatu Sępoleńskiego

ZARZĄD DROGI: Zarząd Drogowy w Sępólnie Krajeńskim
Powiat Sępoleński
ul. Koronowska 5
89-400 Sępólno Krajeńskie

OPRACOWANIE: Dariusz Kędziora

SPIS ZAWARTOŚCI OPRACOWANIA

1. Strona tytułowa	strona 1
2. Spis zawartości opracowania	strona 2
3. Opis techniczny	strona 3÷4
4. Plan orientacyjny (Rys. nr 1)	strona 5
5. Projektowane zmiany stałej organizacji ruchu (Rys. nr 2.1-2.2)	strona 6÷7

OPIS TECHNICZNY

do projektu zmian stałej organizacji ruchu
na DP nr 1120C relacji [Lipka] - gr. woj. - Sępólno Krajeńskie
w ramach poprawy bezpieczeństwa w ruchu drogowym poprzez modernizację
przejść dla pieszych w km 11+968,00 i w km 12+243,00

1. Podstawa opracowania

- ustawa z dnia 21 marca 1985 r. o drogach publicznych;
- ustawa z dnia 20 czerwca 1997 r. Prawo o ruchu drogowym;
- rozporządzenie Ministrów Infrastruktury oraz Spraw Wewnętrznych i Administracji z dnia 31 lipca 2002 r. w sprawie znaków i sygnałów drogowych;
- rozporządzenie Ministra Infrastruktury z dnia 3 lipca 2003 r. w sprawie szczegółowych warunków technicznych dla znaków i sygnałów drogowych oraz urządzeń bezpieczeństwa ruchu drogowego i warunków ich umieszczania na drogach;
- rozporządzenie Ministra Infrastruktury z dnia 23 września 2003 r. w sprawie szczegółowych warunków zarządzania ruchem na drogach oraz wykonywania nadzoru nad tym zarządzaniem.

2. Cel opracowania

Celem niniejszego opracowania jest zaprojektowanie zmian stałej organizacji ruchu obowiązującej na drodze publicznej kategorii powiatowej nr 1120C relacji [Lipka] - gr. woj. - Sępólno Krajeńskie w obrębie przejść dla pieszych zlokalizowanych w km 11+968,00 oraz w km 12+243,00 w związku z realizacją projektu pn. „Poprawa bezpieczeństwa w ruchu drogowym poprzez modernizację wybranych przejść dla pieszych na terenie powiatu sępoleńskiego”.

3. Stan istniejący

Ulica Wojska Polskiego pozostająca w ciągu DP nr 1120C relacji [Lipka] - gr. woj. - Sępólno Krajeńskie w całym swym przebiegu posiada nawierzchnię z betonu asfaltowego. Na przekrój poprzeczny składa się jezdnia o szer. 6,0 m i obustronne chodniki oraz ścieżka rowerowa i ciąg pieszo-rowerowy, które występują od skrzyżowania z ul. Turystyczną. W otoczeniu owej ulicy znajdują się obiekty użyteczności publicznej jakimi są szkoła podstawowa oraz przedszkole, generujące ze swej natury szereg potencjalnych zagrożeń w ruchu drogowym. Wzmożony ruch pieszych w tych strefach, szczególnie dzieci, przy jednoczesnym znacznym natężeniu ruchu kołowego lokalnego i tranzytowego (ulica wlotowa do miasta), skłania zarządcę drogi do podjęcia kolejnych działań profilaktycznych. Ich celem jest podniesienie poziomu bezpieczeństwa niechronionych uczestników ruchu drogowego (tu, w myśl zasady, że lepiej zapobiegać niż leczyć) poprzez wzmocnienie bezpieczeństwa w tychże miejscach publicznych. Ponadto, od dłuższego czasu, cyklicznie pod adresem zarządcy drogi kierowane są wnioski mieszkańców / rodziców zawierające postulaty dotyczące zamontowania we wskazywanych lokalizacjach m. in. aktywnych znaków i urządzeń brd, które podparte są wystąpieniami Komendanta Powiatowego Policji w Sępólnie Krajeńskiej. Zarząd Drogowy w Sępólnie Krajeńskiej prowadząc na bieżąco analizę poziomu bezpieczeństwa ruchu drogowego w ramach działań własnych, biorąc pod uwagę powyższe okoliczności łącznie, uznaje realizację wnioskowanego projektu za uzasadnioną.

4. Projektowane zmiany w stałej organizacji ruchu

O zmianach w obowiązującej stałej organizacji ruchu na ww. drodze stanowić będą projektowane elementy oznakowania przedstawione w treści rys. nr 2.1-2.2 pn. „Projektowane zmiany stałej organizacji ruchu”. Elementy projektowane oznakowania dla odróżnienia ich od elementów świadczących o obowiązującej stałej organizacji ruchu (na rysunkach pokazane zostały graficznie w skali szarości z umieszczonym przy symbolu znaku indeksem tekstowym „ist.”, „lkw.”), przedstawione zostały w przepisowej kolorystyce, stosując jednocześnie indeks wyróżniający „prj.”.

Przyjęto, że projektowane oznakowanie pionowe należy będzie do grupy znaków średnich o odblaskowości typu I i II oraz z folii pryzmatycznej, które zostanie zamocowane na nowo projektowanych konstrukcjach wsporczych. Oznakowanie poziome zostanie wykonane za pomocą mas chemoutwardzalnych grubowarstwowe wykonywane mechanicznie - oznakowanie gładkie

Przedmiotem projektu jak już wspomniano jest modernizacja dwóch przejść dla pieszych funkcjonujących w poziomie jezdni drogi powiatowej nr 1120C relacji [Lipka]-gr. woj.-Sępólno Krajeńskie, z których:

- a) pierwsze zlokalizowane jest w km 11+968 jej przebiegu, tj. na ulicy Wojska Polskiego w Sępólnie Krajeńskim, przy Szkole Podstawowej nr 1;
- b) drugie zlokalizowane jest w km 12+243 jej przebiegu, tj. na ulicy Wojska Polskiego w Sępólnie Kraj., przy Gminnym Przedszkolu nr 1 z oddziałami integracyjnymi.

W ramach modernizacji wskazywanych przejść dla pieszych zamontowane zostaną:

- a) lampy hybrydowe z oprawami asymetrycznymi doświetlającymi strefy tych przejść zasilane z odnawialnych źródeł energii;
- b) radarowe wyświetlacze prędkości zasilane z odnawialnych źródeł energii;
- c) nowoprojektowane elementy oznakowania pionowego (w tym aktywne, zasilane z odnawialnych źródeł energii).

Ponadto przewiduje się wyposażenie modernizowanych stref przejść dla pieszych w nowe urządzenia brd oraz adekwatne grubowarstwowe oznakowanie poziome (w tym PEO zasilane z odnawialnych źródeł energii) oraz pasy akustyczno-wibracyjne wykonane również w technologii oznakowania grubowarstwowego w kolorze czerwonym.

W zmianach istniejącego zagospodarowania przewiduje się zmodernizowanie:

- a) istniejących ramp krawężnikowych na podejściach do przejścia dla pieszych wraz z wyposażeniem ich w system oznakowania dotykowego wyznaczającego pola uwagi i pasy ostrzegawcze,
- b) istniejącej wyspy azylowej w km 11+968.

OPRACOWAŁ:

Dariusz Kędziora

.....



PLAN ORIENTACYJNY
RYS. 1

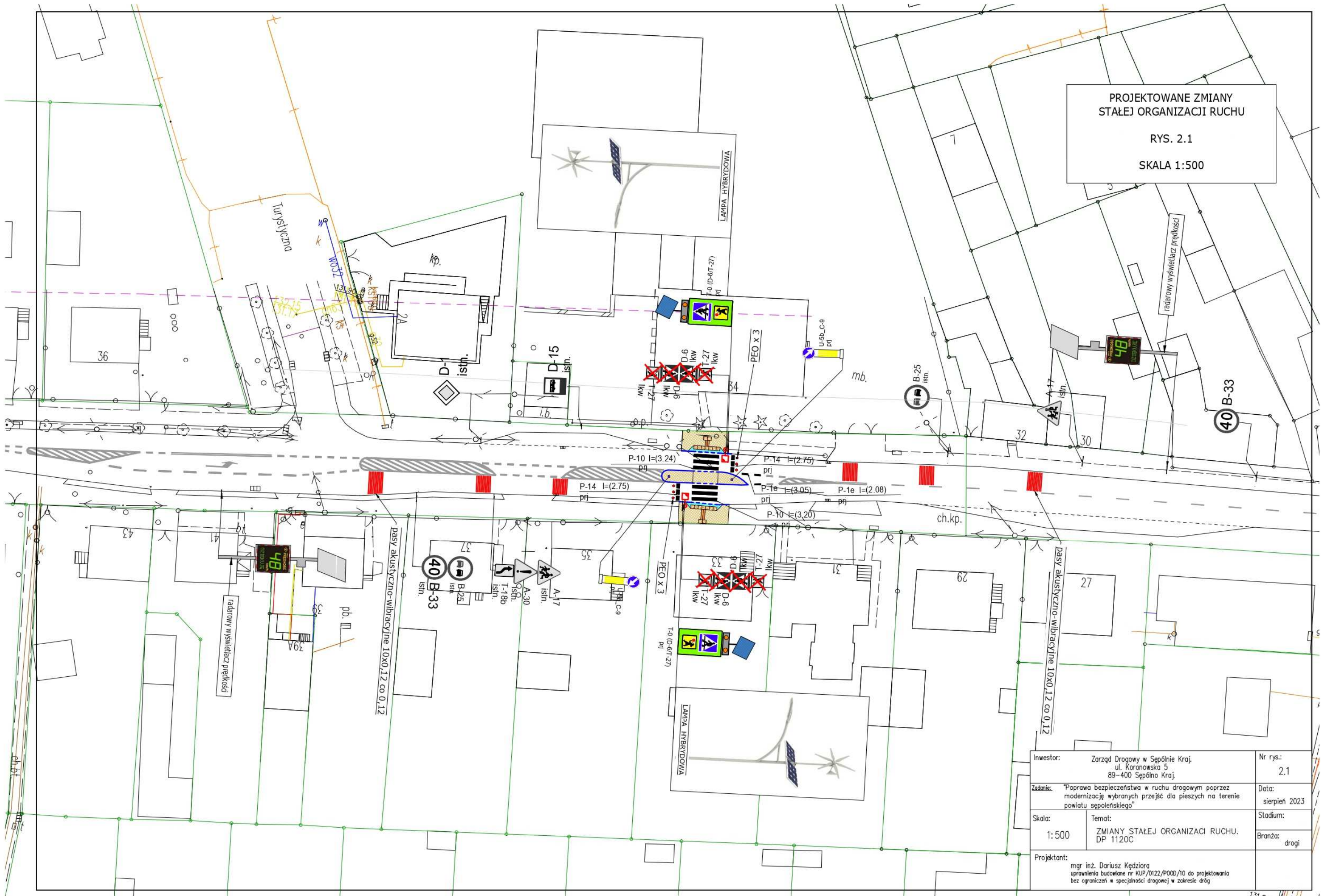
Sępólno Krajeńskie

Przeście w km 11+968,00

Przeście w km 12+243,00

SĘPÓLNO KRAJEŃSKIE

9.3 UP



PROJEKTOWANE ZMIANY
STALEJ ORGANIZACJI RUCHU

RYS. 2.1

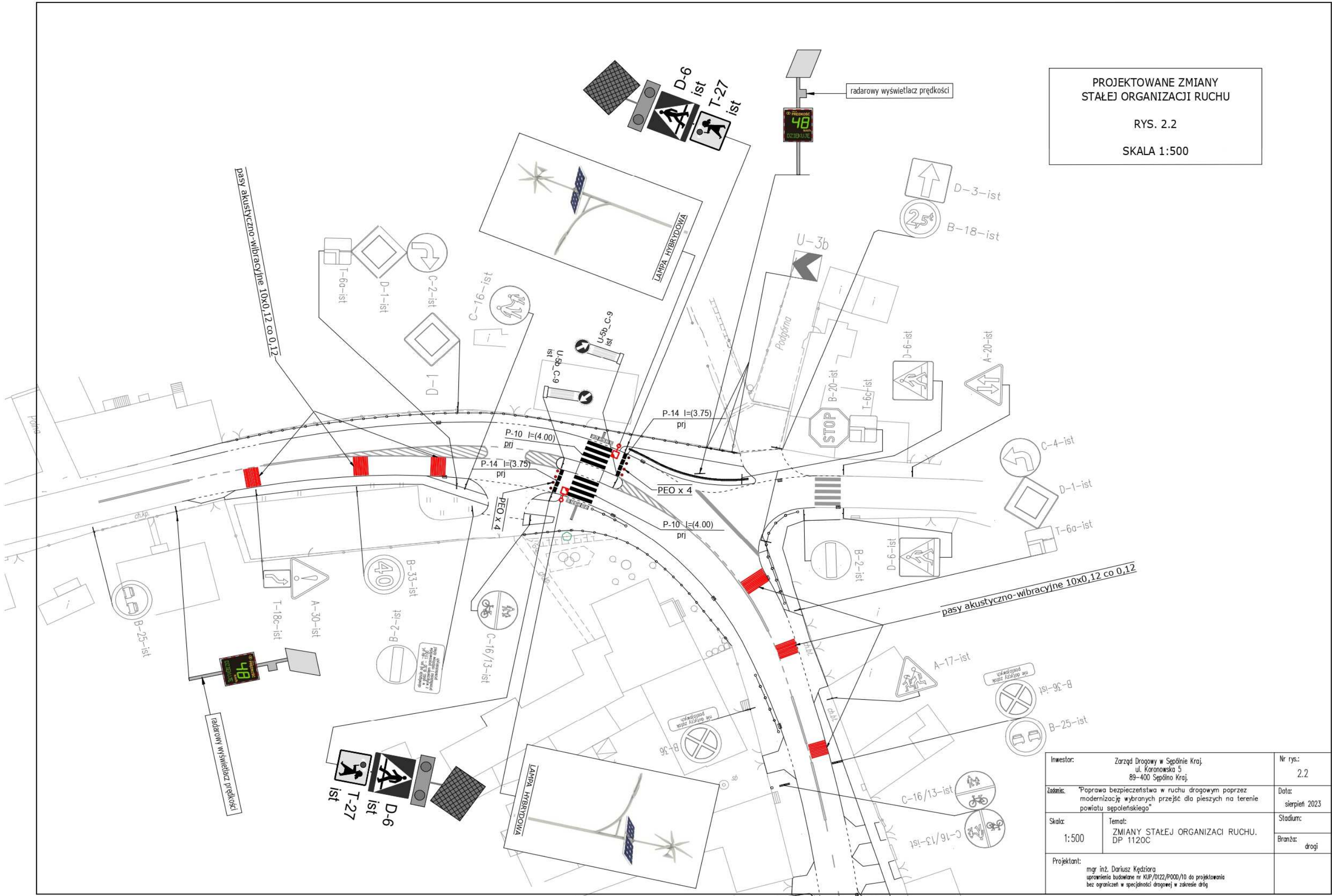
SKALA 1:500

Inwestor:	Zarząd Drógowy w Śępolnie Kraj, ul. Koronowska 5 89-400 Śępolno Kraj	Nr rys.:	2.1
Zadanie:	"Poprawa bezpieczeństwa w ruchu drogowym poprzez modernizację wybranych przejść dla pieszych na terenie powiatu sępoleńskiego"	Data:	sierpień 2023
Skala:	1:500	Stadium:	
Projektant:	mgr inż. Dariusz Kędzióra uprawnienia budowlane nr KUP/0122/P000/10 do projektowania bez ograniczeń w specjalności drogowej w zakresie dróg	Branża:	drogi

PROJEKTOWANE ZMIANY
 STAŁEJ ORGANIZACJI RUCHU

RYS. 2.2

SKALA 1:500



Investor:	Zarząd Drogowy w Sepólnie Kraj, ul. Koronowska 5 89-400 Sepólna Kraj	Nr rys:	2.2
Zadanie:	"Poprawa bezpieczeństwa w ruchu drogowym poprzez modernizację wybranych przejść dla pieszych na terenie powiatu sepoleńskiego"	Data:	sierpień 2023
Skala:	1:500	Temat:	ZMIANY STAŁEJ ORGANIZACJI RUCHU. DP 1120C
Projektant:	mgr inż. Dariusz Kędzióra uprawnienia budowlane nr KUP/0122/P000/10 do projektowania bez ograniczeń w specjalności drogowej w zakresie dróg	Stadium:	
		Branża:	drogi