

ZARZĄD DROGOWY W SĘPÓLNIE KRAJEŃSKIM POWIAT SĘPOLEŃSKI



REGON: 092363449

ul. Koronowska 5
89-400 Sępólno Krajeńskie
woj. kujawsko-pomorskie

tel./fax.: 52 3881202
Główny Księgowy: 52 3881201
Dyrektor: 52 3881200

Bank Spółdzielczy
w Więcborku
86 8162 0003 0000 4398 2000 0020



e-mail: zdsepolno@onet.pl

<https://bip.zd-sepolno.lo.pl>

EGZ. NR 3

OPIS ROBÓT BUDOWLANYCH, DLA KTÓRYCH NIE JEST WYMAGANE UZYSKANIE POZWOLENIA NA BUDOWĘ

NAZWA ZAMIERZENIA BUDOWLANEGO:	Remont DP nr 1120C relacji [Lipka]-gr. woj.-Sępólno Krajeńskie na odcinku o długości 0,308 km zlokalizowanym pomiędzy km 2+470, a km 2+778 jej przebiegu
ADRES:	m. Iłowo, województwo kujawsko-pomorskie, powiat sępoleński, gmina Sępólno Krajeńskie
JEDNOSTKA EWIDENCYJNA:	Sępólno Krajeńskie 041302_5
OBRĘB EWIDENCYJNY:	Iłowo 0002
NUMERY DZIAŁEK EWIDENCYJNYCH:	252
INWESTOR:	Zarząd Drogowy w Sępólnie Krajeńskiej ul. Koronowska 5 89-400 Sępólno Krajeńskie
CPV:	Roboty budowlane (kod: 45000000-7) Roboty drogowe (kod: 45233140-2) Roboty w zakresie różnych nawierzchni (kod: 45233200-1)

OPRACOWANIE Branża drogowa (BD):	inż. Edwin ECKERT uprawnienia budowlane w specjalności konstrukcyjno-inżynierskiej w zakresie dróg, nawierzchni lotniskowych i mostów nr GP-KZ-7342/278/92 /data opracowania i podpis opracowującego
---	--

SPIS ZAWARTOŚCI:

I. Część opisowa (str. 3-7)

1. Lokalizacja zamierzenia budowlanego
2. Stan istniejący
3. Projektowany zakres robót
4. Ochrona środowiska
5. Cel i zakres opracowania
6. Stan projektowany – lokalizacja w planie
7. Stan projektowany – charakterystyki konstrukcyjne
8. Stan projektowany – kanały technologiczne
9. Stan projektowany – odwodnienie terenu
10. Uzbrojenie terenu i osnowy geodezyjne
11. Ochrona zabytków
12. Oznakowanie robót
13. Roboty przygotowawcze
14. Roboty budowlane
15. Stała organizacja ruchu
16. Uwagi końcowe

II. Część rysunkowa

1. Plan orientacyjny (**Rys. nr 1**)
2. Plan sytuacyjny (**Rys. nr 2**)
3. Przekroje konstrukcyjne (**Rys. nr 3**)

I

CZEŚĆ
OPISOWA

1. LOKALIZACJA ZAMIERZENIA BUDOWLANEGO

Realizacja przedmiotowego przedsięwzięcia planowana jest na części nieruchomości gruntowej, która położona jest w województwie kujawsko-pomorskim, w powiecie sępoleńskim, na terenie gminy Sępólno Krajeńskie, w jednostce ewidencyjnej Sępólno Krajeńskie 041302_5, w obrębie ewidencyjnym Iłowo 0002 i jest oznaczona w ewidencji gruntów i budynków numerem ewidencyjnym 252. Wymieniona nieruchomość gruntowa w całości użytkowana jest jako „droga”.

Orientacyjną i szczegółową lokalizację projektowanego przedsięwzięcia przedstawiają rysunki:

- a) nr 1 pn.: „Plan orientacyjny”;
- b) nr 2 pn.: „Plan sytuacyjny”.

2. STAN ISTNIEJĄCY

Droga publiczna kategorii powiatowej nr 1120C relacji [Lipka]-gr. woj.-Sępólno Krajeńskie, klasy Z (droga zbiorcza) na odcinku przedstawionym do remontu ma jedną dwukierunkową jezdnię o nawierzchni bitumicznej szerokości 5 m, która w planie biegnie odcinkiem prostym. Po obu stronach jezdni drogi usytuowane są nieulepszone pobocza gruntowe o szerokości 0,75 m, za którymi ułokowane są pozostałe nieulepszone powierzchnie gruntowe pasa drogowego. Do pasa drogowego przylegają obustronnie tereny leśne.

W rozumieniu przepisów ustawy z dnia 20 czerwca 1997 r. Prawo o ruchu drogowym (Dz.U. Nr 98, poz. 602, ze zm.), analizowany odcinek drogi zlokalizowany jest poza obszarem zabudowanym. W obrębie jego przebiegu:

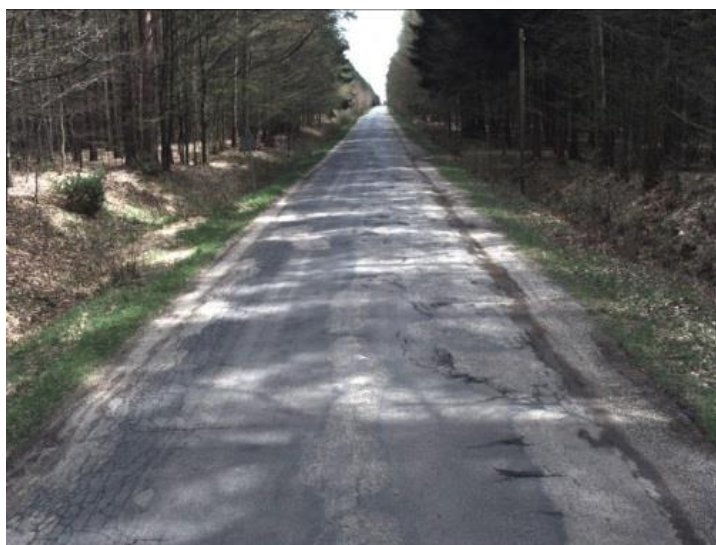
1. nie występuje drzewostan, który pozostawałby w kolizji z projektowanym zakresem robót drogowych;
2. nie występuje uzbrojenie infrastrukturalne – w tym oświetlenie drogowe;
3. ułokowane są zjazdy indywidualne i publiczne (w obu przypadkach o nawierzchni gruntowej nieulepszonej) oraz elementy oznakowania pionowego.

Nieruchomość, na terenie której planuje się wykonywanie robót:

1. jest prawnie usankcjonowaną częścią składową pasa drogowego drogi powiatowej;
2. nie jest wpisana do rejestru zabytków;
3. nie leży na terenie żadnej ze stref ochrony konserwatorskiej;
4. jest położona na terenie Krajeńskiego Parku Krajobrazowego, gdzie wszelkie ustanowione zakazy nie dotyczą zagadnień związanych z remontem, przebudową itd. dróg publicznych.

Odcinek drogi przeznaczony do remontu jest poważnie zdekapitalizowany nieprzerwaną, kilkudziesięcioletnią eksploatacją, wobec czego wymaga pilnej odnowy, gdyż jest niedostosowany do wymagań technicznych stawianych drogom publicznym, a jego eksploatacja odbywa się w stanie permanentnego zagrożenia bezpieczeństwa. W związku z użytkowaniem drogi generowane są znaczne uciążliwości wpływające ujemnie na trwałość techniczną wszelkich pojazdów.

Opisany stan istniejący ilustruje zamieszczona poniżej dokumentacja fotograficzna.





3. PROJEKTOWANY ZAKRES ROBÓT

Projektowane przedsięwzięcie oparte jest wyłącznie na zamiśle wykonania remontu nawierzchni wskazywanego odcinka. Przebieg przedmiotowego odcinka w planie, nieulepszone pobocza gruntowe oraz zjazdy z drogi pozostawia się bez zmian.

W trakcie realizacji opisywanego przedsięwzięcia nie przewiduje się ingerencji w teren przyległy oraz zasoby istniejącego drzewostanu. Niezmienionym pozostanie także sposób odwodnienia terenu.

Współzależności elementarne składające się na projektowany zakres robót skwantyfikowane zostały w treści rys. nr 2, tj. „Planu sytuacyjnego”. Opisywany remont nawierzchni jezdni planuje się wykonać na powierzchni 1 540 m².

Sposób realizacji robót opisano w dalszej części niniejszego opracowania.

4. OCHRONA ŚRODOWISKA

Zgodnie z treścią przepisów rozporządzenia Rady Ministrów z dnia 9 listopada 2010 r. w sprawie przedsięwzięć mogących znacząco oddziaływać na środowisko, projektowane zamierzenie budowlane nie należy do przedsięwzięć, dla których wymagane jest lub może być wymagane przeprowadzenie oceny oddziaływania na środowisko.

W trakcie realizacji przedsięwzięcia na pewno okresowo wzrośnie natężenie hałasu, co spowodowane będzie wykonywaniem robót budowlanych przy pomocy maszyn budowlanych, samojedznych środków transportu kołowego i innego sprzętu zmechanizowanego. Efekt ten będzie bardzo krótkotrwały i minie po zakończeniu robót.

W zakresie zanieczyszczenia powietrza, jak i natężenia hałasu, zrealizowane przedsięwzięcie nie będzie miało negatywnego wpływu na środowisko.

Podsumowując, należy stwierdzić, że realizacja projektowanego przedsięwzięcia nie będzie miała negatywnego wpływu na środowisko i stan jego dotychczasowego zachowania.

5. CEL I ZAKRES OPRACOWANIA

Opracowanie niniejsze ma na celu wskazanie właściwego, z punktu widzenia branży drogowej, sposobu wykonania robót budowlanych polegających na remoncie ww. odcinka drogi. Wszystko w oparciu o powierzchnie terenu znajdujące się w lokalizacji, o której mowa na wstępie.

W związku z powyższym, po uprzednim oznakowaniu terenu robót, należy:

- oczyścić i skropić emulsją asfaltową istniejącą nawierzchnię bitumiczną;
- ułożyć nową bitumiczną warstwę ścieralną.

Opisane roboty wykonać zgodnie z treścią rysunków pozostających integralną częścią niniejszego opracowania.

6. STAN PROJEKTOWANY – LOKALIZACJA W PLANIE

Sposób zlokalizowania obiektu w planie zobrazowany został treścią rys. nr 2, tj. „Planu sytuacyjnego”. Wykonawca znajdzie tam szczegółowe omówienia dotyczące geometrii poziomej obiektu i wszelkie inne charakterystyki niezbędne z wykonawczego punktu widzenia do zlokalizowania i zrealizowania przedsięwzięcia w terenie.

7. STAN PROJEKTOWANY – CHARAKTERYSTYKI KONSTRUKCYJNE

W zakresie remontu elementów składowych drogi realizowane będą przekroje charakterystyczne zobrażowane treścią rys. nr 3 pn. „Przekroje konstrukcyjne”.

8. STAN PROJEKTOWANY – KANAŁY TECHNOLOGICZNE

W związku z charakterem planowanych robót, na zarządcy drogi nie spoczywa obowiązek zlokalizowania w pasie drogowym kanału technologicznego.

9. STAN PROJEKTOWANY – ODWODNIENIE TERENU

Odwodnienie terenu funkcjonować będzie w sposób analogiczny do dotychczasowego, tzn. jako powierzchniowe, realizowane spadkami podłużnymi i poprzecznymi, wyłącznie na gruntach własnych, poprzez odprowadzanie wód z jezdni w obszarze ulepszonych kruszywem chłonnych poboczy gruntowych.

10. UZBROJENIE TERENU I OSNOWY GEODEZYJNE

Teren w obrębie planowanego przedsięwzięcia jest wolny od uzbrojenia infrastrukturalnego. W sytuacji natrafienia na niezinventaryzowane elementy infrastrukturalnego uzbrojenia terenu, należy dokonać ich zabezpieczenia. Ponadto wszystkie niezinventaryzowane elementy uzbrojenia terenu i urządzenia obce napotkane na etapie wykonawstwa należy traktować jako czynne i bezwzględnie uzgodnić z ich użytkownikami w trybie doraźnym. W razie potrzeby należy dokonać nieprojektowanych regulacji wysokościowych obudów niezinventaryzowanych elementów uzbrojenia.

W obrębie odcinka, na długości którego planowana jest modernizacja / odnowa, zlokalizowany jest punkt szczegółowej osnowy geodezyjnej, aczkolwiek jest on położony poza strefą planowanych robót. Mimo to zobowiązuje się ich wykonawcę do zachowania wysokiej ostrożności i wykonywania robót w sposób nie zagrażający znakowi geodezyjnemu.

11. OCHRONA ZABYTKÓW

W przypadku odkrycia podczas prowadzenia robót budowlanych przedmiotu posiadającego cechy zabytku, należy je wstrzymać, a przedmiot i miejsce znalezienia zabezpieczyć i niezwłocznie powiadomić o tym fakcie Wojewódzki Urząd Ochrony Zabytków w Toruniu (Delegatura w Bydgoszczy, ul. Jezuitska 2; 85-102 Bydgoszcz), a jeśli nie będzie to możliwe, Burmistrza Sępólna Krajeńskiego (ul. T. Kościuszki 11; 89-400 Sępólno Krajeńskie).

12. OZNAKOWANIE ROBÓT

W rozumieniu przepisów ustawy z dnia 21 marca 1985 r. o drogach publicznych, opisywana droga jest drogą publiczną, wobec czego Wykonawca robót zobowiązany jest do opracowania projektu organizacji ruchu na czas ich wykonywania.

13. ROBOTY PRZYGOTOWAWCZE

Do kategorii robót przygotowawczych należą roboty pomiarowe, których przeprowadzenie ma na celu wyznaczenie w terenie położenia zakresu robót w sposób nie budzący wątpliwości.

14. ROBOTY BUDOWLANE

Wszystkie kategorie projektowanych robót budowlanych wymieniono w porządku technologicznym ich wykonania, w treści punktu „CEL I ZAKRES OPRACOWANIA” będącego integralną częścią niniejszego opisu. Wykonanie tych robót musi być zgodne z treścią rysunków wykonawczych.

15. STAŁA ORGANIZACJA RUCHU

Na drodze obowiązuje stała organizacja ruchu zatwierdzona przez organ zarządzający ruchem na drodze, tj. przez Starostę Sępoleńskiego (patrz: „Opinie, uzgodnienia, pozwolenia i inne dokumenty”).

16. UWAGI KOŃCOWE

Po wykonaniu robót podstawowych należy przeprowadzić roboty porządkowe mające na celu przywrócenie miejsca robót i terenu przyległego do należytego porządku.

OPRACOWAŁ:

.....

II

CZEŚĆ
RYSUNKOWA

