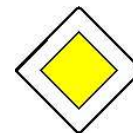




## PROJEKT NOWEJ STAŁEJ ORGANIZACJI RUCHU



- ROBOTA:** Zmiana stałej organizacji ruchu
- OBIEKT:** ul. Powstańców Wlkp. w Więcborku pozostająca w ciągu  
DP nr 1134C Więcbork-Jastrzębiec-Płosków-Sośno  
od km 0+059,70 do km 0+093,90
- ADRES:** dz. nr: 1/1, 2/4, 8/1, 141 obręb Więcbork 3,  
woj. kujawsko-pomorskie, powiat sępoleński, gm. Więcbork,
- ZARZĄDCA DROGI:** Zarząd Powiatu Sępoleńskiego
- ZARZĄD DROGI:** **Zarząd Drogowy w Sępólnie Krajeńskim**  
Powiat Sępoleński  
ul. Koronowska 5  
89-400 Sępólno Krajeńskie
- OPRACOWANIE:** Dariusz Kędziora

**Termin wprowadzenia nowej  
stałej organizacji ruchu:**

**do 30.06.2022 r.**

.....

## SPIS ZAWARTOŚCI OPRACOWANIA

1. Strona tytułowa	strona 1
2. Spis zawartości opracowania	strona 2
3. Opis techniczny	strona 3÷6
4. Plan orientacyjny ( <b>rys. nr 1</b> )	strona 7
5. Projektowane zmiany stałej organizacji ruchu ( <b>rys. nr 2</b> )	strona 8
6. Wykaz projektowanego oznakowania	strona 9

**OPRACOWAŁ:**

.....

# OPIS TECHNICZNY

do projektu zmian stałej organizacji ruchu  
na DP nr 1134C relacji Więcbork – Jastrzębiec – Płosków - Sośno  
na odc. zlokalizowanym pomiędzy km 0+059,70 a km 0+093,90  
w ciągu ul. Powstańców Wielkopolskich w m. Więcbork

## 1. Podstawa opracowania

- ustawa z dnia 21 marca 1985 r. o drogach publicznych;
- ustawa z dnia 20 czerwca 1997 r. Prawo o ruchu drogowym;
- rozporządzenie Ministrów Infrastruktury oraz Spraw Wewnętrznych i Administracji z dnia 31 lipca 2002 r. w sprawie znaków i sygnałów drogowych;
- rozporządzenie Ministra Infrastruktury z dnia 3 lipca 2003 r. w sprawie szczegółowych warunków technicznych dla znaków i sygnałów drogowych oraz urządzeń bezpieczeństwa ruchu drogowego i warunków ich umieszczania na drogach;
- rozporządzenie Ministra Infrastruktury z dnia 23 września 2003 r. w sprawie szczegółowych warunków zarządzania ruchem na drogach oraz wykonywania nadzoru nad tym zarządzaniem.

## 2. Cel opracowania

Celem niniejszego projektu jest opracowanie nowej stałej organizacji ruchu na drodze publicznej kategorii powiatowej nr 1134C relacji Więcbork – Jastrzębiec – Płosków – Sośno w związku z jej rozbudową na odc. zlokalizowanym pomiędzy km 0+059,70 a km 0+093,90 jej przebiegu, w ciągu ul. Powstańców Wlkp. w m. Więcbork, wynikającą wprost z konieczności poprawy warunków bezpieczeństwa niechronionych uczestników ruchu drogowego w tym obszarze.

## 3. Stan istniejący

Droga publiczna kategorii powiatowej nr 1134C relacji Więcbork – Jastrzębiec – Płosków – Sośno w obrębie planowanej rozbudowy posiada przekrój półuliczny, z wydzielonym lewostronnie chodnikiem szer. 1,50 m oddzielonym od jezdni pasem zieleni zmiennej szer. około 1,50 m; prawostronnie chodnik szer. 1,50 m przylegający do jezdni obramowanej jednostronnie krawężnikiem poprowadzony jest tuż za przejście dla pieszych do wysokości zjazdu publicznego na parking zorganizowany na dz. nr 2/4 i 2/8; lewostronnie występuje pobocze ziemne szer. 1,0 m, które wraz ze wspomnianym pasem zieleni szer. 1,50 m tworzy pomiędzy jezdnią, a chodnikiem przestrzeń wykorzystywaną do parkowania, gdy pobliski parking jest nasycony; nawierzchnia bitumiczna jezdni posiada szerokość w przedziale <5,40÷7,30> m i jest w dobrym stanie technicznym; odwodnienie powierzchni utwardzonych realizowane jest poprzez grawitacyjny spływ w obręb pasa zieleni i na przyległy parking, którego nawierzchnia wykonana z płyt „JOMB” jest drenażowa; w km 0+078,80 urządzona jest punktowa infrastruktura dla pieszych w postaci kolizyjnego przejścia dla pieszych (w poziomie jezdni), której szerokość w tym przekroju wynosi 7,30 m; ta szerokość jezdni jest utrzymywana do zjazdu, za którym wynosi ona 5,40 m.



*lewostronny chodnik z pasem zieleni i poboczem wykorzystywany jako miejsce do parkowania samochodów*



*widoczne przejście dla pieszych i zjazd na parking*

W bliskim sąsiedztwie projektowanego przejścia dla pieszych zlokalizowane są obiekty użyteczności publicznej ważne z punktu widzenia opieki zdrowotnej jak szpital powiatowy i apteka oraz ze względów społecznych i kulturowych jak gminny ośrodek pomocy społecznej i gminny ośrodek kultury



*widok na aptekę*



*widok na szpital*



*widok na gminny ośrodek kultury*

#### 4. Projektowane zmiany w zagospodarowaniu i stałej organizacji ruchu

Przebudowa istniejącego kolizyjnego przejścia dla pieszych w km 0+078,80 drogi powiatowej nr 1134C relacji Więcbork-Jastrzębiec-Płosków-Sośno obejmującego strefy oddziaływania w zakresie od km 0+059,70 do km 0+078,80 (dł. 19,10 m) oraz od km 0+078,80 do km 0+093,90 (dł. 15,10 m) ma na celu poprawę warunków bezpieczeństwa niechronionych uczestników ruchu drogowego w rozpatrywanym obszarze przez wykonanie następujących działań:

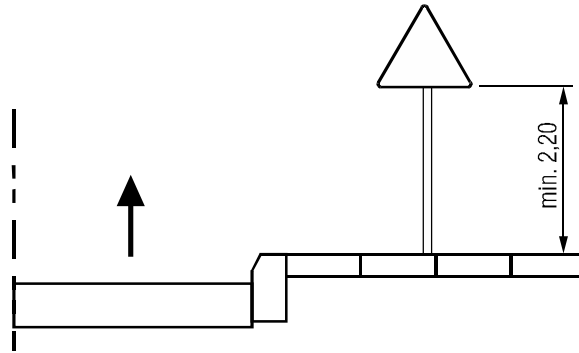
- zawężenia jezdni do szer. 6,50 m z 7,30 m przez co skróci się długość drogi ewakuacji pieszego,
- likwidacji zjazdu publicznego na parking i urządzenie go w innym miejscu,
- ustawienie lewostronnego obramowania jezdni krawężnikiem wysokim, co wyeliminuje parkowanie pojazdów w pasie zieleni i na poboczu, w bezpośredniej bliskości od przejścia przez co poprawi się widoczność samego przejścia dla kierujących pojazdami i widoczność pojazdów przez pieszego przebywającego w strefie oczekiwania,
- wykonanie pachwiny z kostki kamiennej na prawoskręcie z ul. Mickiewicza w ul. Powstańców Wlkp. przez co korytarz ruchu dla samochodów o masie całkowitej do 3,5 Mg będzie mniejszy, co wpłynie na redukcję prędkości z jaką wjeżdżają one w ul. Powstańców Wlkp.
- poszerzeniu prawostronnego chodnika do 2,50 m i jego przedłużeniu,
- wykonaniu obustronnych ramp krawężnikowych wraz z elementami fakturowego oznakowania nawierzchni,
- wykonaniu doświetlenia dedykowanego,
- wykonaniu nowego oznakowania poziomego (P-10 grubowarstwowe) i pionowego znakami D-6 wyposażonymi w folie odblaskowe 2 generacji.

O zmianach w obowiązującej stałej organizacji ruchu na ww. drodze po zakończeniu rozbudowy stanowiąc będą projektowane elementy oznakowania pionowego i poziomego, przedstawione w treści rys. nr 2 pn.: „Nowa stała organizacja ruchu”.

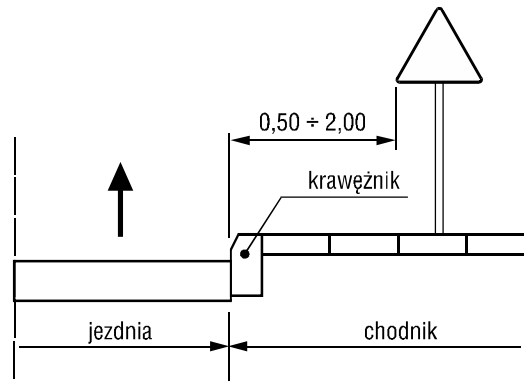
Projektowane elementy oznakowania pionowego dla odróżnienia ich od elementów świadczących o obowiązującej stałej organizacji ruchu (na rysunku pokazane graficznie w skali szarości z indeksem tekstowym „**istn.**”, „**do przen.**”, „**likw.**”) przedstawione zostały w przepisowej kolorystyce, stosując jednocześnie indeks wyróżniający „**przen.**” i „**proj.**”. Z kolei projektowane oznakowanie poziome na rys. nr 2 przedstawiono w kolorze czarnym.

Przyjęto, że projektowane oznakowanie pionowe należeć będzie do grupy znaków średnich, które zostanie zamocowane na istniejących i nowo projektowanych konstrukcjach wsporczych. W uzupełnieniu do treści przywołanego powyżej **rys. nr 2**, przyjmuje się obligatoryjnie, że:

- projektowane elementy oznakowania pionowego będą zamontowane za pomocą obejm do konstrukcji wsporczej wykonanej z ocynkowanych rur stalowych lub do słupa oświetlenia ulicznego, w ten sposób, że po ich montażu dolna krawędź tarczy znaku ulokowana będzie - ze względu na lokowanie oznakowania w obszarze zabudowanym - na wysokości min. 2,20 m (mierząc od poziomu terenu);



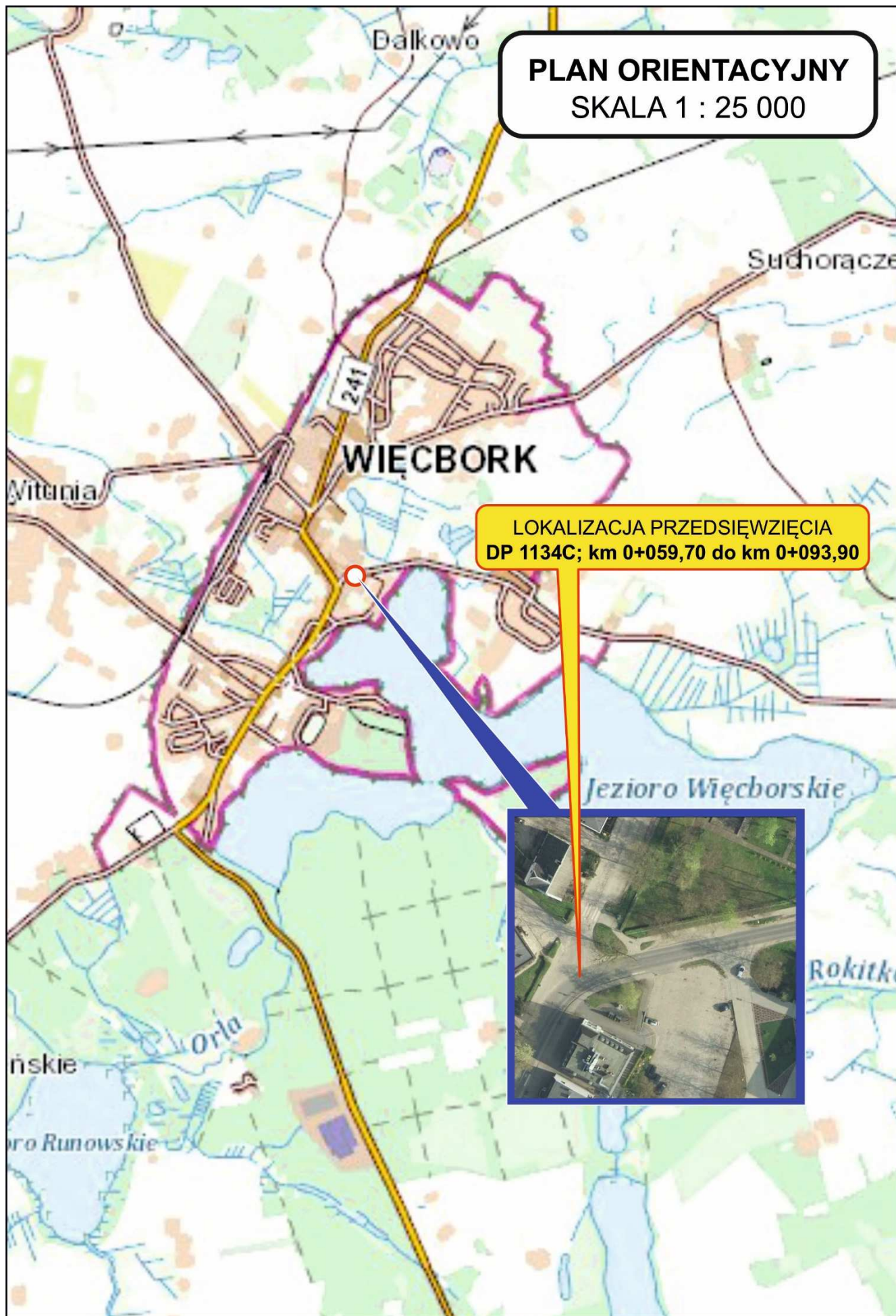
- odległość najbliższego skrajnego punktu tarczy znaku mierzona w poziomie do krawędzi jezdni wynosić będzie  $0,50 \text{ m} \div 2,00 \text{ m}$ ;



**OPRACOWAŁ:**

.....



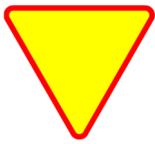






Plik rysunkowy

(Rys. nr 2)



5. Wykaz projektowanego oznakowania

OZNAKOWANIE / URZĄDZENIE BRD	ODBLASK.	GRUPA WIELKOŚCI	SYMBOL	SZTUK / mb / m <sup>2</sup>
	typ II	średnie	A-7	1 szt.
	typ II	średnie	D-6	2 szt.
	typ I	średnie	D-21	1 szt.
	typ I	średnie	D-21	1 szt.
	typ II	średnie	D-1	1 szt.
	typ I	średnie	E-4	1 szt.
	typ I	średnie	E-4	1 szt.
oznakowanie poziome grubowarstwowe	-	-	P-10	14,0 m <sup>2</sup>
oznakowanie poziome cienkowarstwowe	-	-	P-4	7,5 m <sup>2</sup>

OPRACOWAŁ: