

ZARZĄD DROGOWY W SĘPÓLNIE KRAJEŃSKIM POWIAT SĘPOLEŃSKI



ul. Koronowska 5
89-400 Sępólno Krajeńskie
woj. kujawsko-pomorskie

REGON: 092363449

tel./fax.: 52 3881202
Główny Księgowy: 52 3881201
Dyrektor: 52 3881200

Bank Spółdzielczy
w Więcborku
86 8162 0003 0000 4398 2000 0020



e-mail: zdsepolno@onet.pl

www.bip213.lo.pl

Sępólno Krajeńskie, dnia 8 maja 2018 r.

ZD-DZ.002.01.2018.EE

(list polecony za zwr. potw. odb.-priorytet)

Dotyczy: apelu mieszkańców wsi Waldowo do władz Powiatu Sępoleńskiego w sprawie ścieżki rowerowej/chodnika

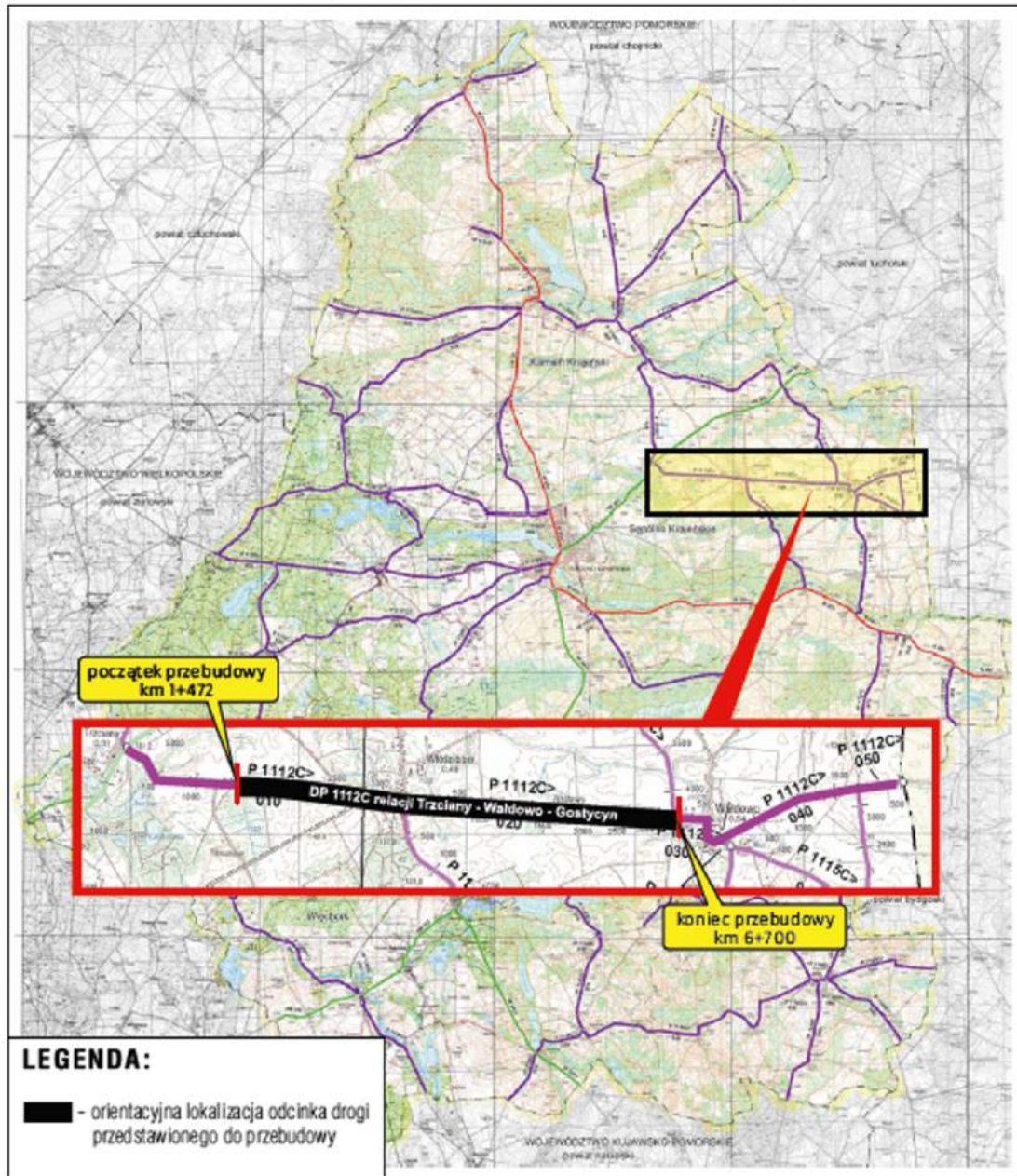
Działając z upoważnienia i w imieniu Zarządu Powiatu Sępoleńskiego, w trybie art. 10 ust 1 oraz art. 13 ust 1 ustawy z dnia 11 lipca 2014 r. o petycjach (Dz. U. z 2017 r., poz. 1123 ze zm.), odpowiadam niniejszym na apel mieszkańców wsi Waldowo z dnia 5 stycznia 2018 r., adresowany do Starostwa Powiatowego w Sępólnie Krajeńskiej (data wpływu: 2 lutego 2018 r.), który został następnie przekazany do tut. Zarządu Drogowego pismem z dnia 6 lutego 2018 r., znak: OS.152.2.2018 (data wpływu: 8 lutego 2018 r.).

Minister Spraw Wewnętrznych i Administracji w dniu 28 marca br. podjął oficjalną decyzję gwarantującą, że w roku bieżącym, w ramach podziału środków na usuwanie skutków klęsk żywiołowych dofinansowana zostanie m. in. realizacja przebudowy drogi powiatowej nr 1112C relacji Trzciany-Waldowo-Gostycyn na odcinku Trzciany-Waldowo, uszkodzonej w dniu 11/12 sierpnia 2017 r. wskutek przejścia nawałnicy nad częścią terenu powiatu sępoleńskiego.

Pełną nazwę zadania oraz jego lokalizację przedstawia "Plan orientacyjny" zamieszczony na kolejnej stronie.

PLAN ORIENTACYJNY

Przebudowa DP 1112C relacji Trzciany - Wałdowo - Gostycyn
na odc. Włościbórz - Wałdowo o dł. 5,228 km
zlokalizowanym pomiędzy km 1+472, a km 6+700 jej przebiegu




Po przeprowadzeniu wnikliwej i wielokryterialnej analizy stwierdza się, że nie jest możliwym połączenie zamierzenia podstawowego, o którym mowa powyżej, z zamysłem rozbudowy drogi w zakresie wyposażenia jej w komunikacyjny ciąg pieszy/pieszorowerowy/rowerowy mimo, że z punktu widzenia mieszkańców, takie rozwiązanie "wydaje się ekonomicznie uzasadnione". Sprzeciwia się temu przede wszystkim fakt, że planowana przebudowa realizowana będzie wyłącznie w granicach istniejącego pasa drogowego (co nie nastęrcza żadnych trudności, gdyż jego stan prawny jest kompletnie uregulowany) i musi zostać w całości wykonana i rozliczona w bieżącym roku budżetowym (warunek nie-

zbędnie konieczny do wypełnienia pod rygorem uprzedniego udzielenia zamówienia publicznego na wykonanie robót budowlanych). Rozszerzenie zakresu robót wymagałoby natomiast wprowadzenia daleko idących zmian w pierwotnej dokumentacji technicznej, co z kolei przełożyłoby się wprost na konieczność:

1. opracowania map do celów projektowych w dodatkowym zakresie;
2. sporządzenia projektów podziałów nieruchomości przyległych do drogi, których część musiałaby zostać zaanektowana na potrzeby rozbudowy z tytułu ograniczonych wolnych zasobów powierzchni pasa drogowego w konfrontacji z potrzebami generowanymi przez przyjęte rozwiązania projektowe;
3. uzyskania wymaganych zgód i pozwoleń – w tym docelowo zezwolenia na realizację inwestycji drogowej;
4. uregulowania należności z tytułu odszkodowań słusznie przysługujących dotychczasowym właścicielom nieruchomości, ich użytkownikom wieczystym bądź też osobom, którym przysługuje do nieruchomości ograniczone prawo rzeczowe (tu: za grunty przejęte na potrzeby rozbudowy drogi).

Wszystko to łącznie i bezwzględnie w oparciu o przepisy ustawy z dnia 10 kwietnia 2003 r. o szczególnych zasadach przygotowania i realizacji inwestycji w zakresie dróg publicznych (Dz. U. z 2017 r., poz. 1496 ze zm.). Oceniając zakres i czasochłonność proceduralną powyższego, stwierdza się, że osiągnięcie zamierzonego celu w kształcie spełniającym Państwa oczekiwania byłoby w roku bieżącym obarczone dużym ryzykiem niepowodzenia, łącznie z utratą przyrzeczonej dotacji ministerialnej.

Ponad powyższe ważkim pozostaje również aspekt zwiększenia wartości inwestycji. Otóż wartość tego zwiększenia żadną miarą nie mogłaby być przedmiotem dotacji, o której mowa powyżej. Musiałaby zatem zostać pokryta wyłącznie ze środków własnych Powiatu Sępoleńskiego. Zarząd Powiatu zajmuje w tym zakresie negatywne stanowisko, nie znajdując możliwości jego sfinansowania, nie mniej jednak uznaje jednocześnie zasadnym niezamykanie sprawy. W związku z tym będzie ona przedmiotem działań podejmowanych przezeń w czasie późniejszym, w oparciu o przyjęte, jako obowiązujące do stosowania „Jednolite zasady realizacji wespół z gminami przedsięwzięć drogowych związanych z remontem, przebudową, rozbudową, bądź budową komunikacyjnych ciągów pieszych lub pieszo-rowerowych, zlokalizowanych w pasach drogowych dróg powiatowych Powiatu Sępoleńskiego” albo alternatywne rozwiązania umożliwiające sfinansowanie przedsięwzięcia w zakresie spełniającym oczekiwania mieszkańców Wąldowa.

Z Up. Zarządu Powiatu

inż. Edwin Eckert
Dyrektor Zarządu Drogowego

ZARZĄD DROGOWY
w Sępólnie Kraj.
Powiat Sępoleński
ul. Kiernowska 5
89-400 Sępólno Krajeńskie
tel. 52 322 22 22
NIP 56 222 22 22 22